



# Le Petit Cormoran

N°197 / Juillet-Août 2013

Bulletin de liaison des membres du  
Groupe Ornithologique Normand

## Sommaire

Pages 2 à 5 :  
Votre association

page 7 :  
La page des  
refuges

Page 6 :  
Ornithologie

page 8 :  
La page des  
réserves

## Animations 2013 : dans les réserves de votre association ... et ailleurs



Le GONm propose au grand public, et à ses adhérents en priorité, un grand nombre d'animations. Pour découvrir ce programme copieux qui s'enrichit de jour en jour, le Petit Cormoran, même bimensuel n'y suffit plus. Il vous faut aller sur le site du GONm :

<http://www.gonm.org/calendrier-du-gonm>

Pour les animations dans les réserves, reportez-vous

au programme annuel que vous avez reçu en début d'année. Citons toutefois Tombelaine le 4 août, tous les mercredis après-midis à Carolles, le 6 juillet à Saint-Sylvain, les dimanches 14 juillet et 4 août à la Grande Noé et, dans la RNR des Marais de la Taute, deux chantiers les 21 et 28 juillet et un stage de baguage en août. Pour la RN de Vauville, il vous faudra attendre les informations du site car la Réserve est, toujours, interdite au public, du fait de la submersion du site.

Nous vous signalons aussi les animations engoulevent qui auront lieu le 6 juillet à 21 h :

- RdV à l'entrée du Zoo de Jurques/14 (C. Chartier et B. Lericque).
- RdV au parking de l'antenne du Plessis-Grimoult/14 (A. Chartier, B. Mille & M. Müller).
- RdV au parking de l'arboretum forêt de Saint Sauveur-le-Vicomte/50 (J. Desmares)

Gérard Debout

## Crédits photos :

page 1 (engoulement : Jacques Rivière), pages 4 (WE de l'oiseau migrateur à Carolles : Gérard Debout) & 8 (réserve GONm du Nez-de-Jourou : Gérard Debout)



## Rappels

Le Petit Cormoran est un bulletin de liaison qui paraît tous les deux mois. Il permet d'apporter aux adhérents du GONm un très grand nombre d'informations sur la vie de l'association et sur les oiseaux. Il est désormais mis en ligne et est consultable sur votre ordinateur : <http://www.gonm.org/telechargements>

Pour profiter d'informations de base sur la vie de l'association, il existe un site Internet. Nous vous engageons vivement à vous y connecter : <http://www.gonm.org>

Pour des informations constamment actualisées, il existe un forum : <http://forum.gonm.org>  
Le prochain Petit Cormoran paraîtra à la fin du mois d'août 2013, les textes devront nous parvenir **avant le 10 août 2013**.

Merci aux auteurs, illustrateurs, correcteurs (Alain Barrier et Claire Debout), metteur en page (Guillaume Debout) et à la responsable de l'envoi de ce PC (Annie Chêne).

Responsable de la publication : Gérard Debout.  
**Je rappelle que vos textes ne doivent pas dépasser une page** et qu'ils doivent renvoyer, si nécessaire, à un document plus complet qui sera mis en ligne sur le site du GONm : <http://www.gonm.org/>



## Enquêtes de l'été 2013

### Tendances :

- du 15 juin au 15 juillet
- puis du 15 août au 15 septembre

## Votre association Merveilles de la nature.

Qui a écrit ces lignes ? Qui décrit si bien la nature, les oiseaux.... ?

« Avec le soleil bas sur l'horizon, en ce jour paisible et chaud, le lac Jane ressemblait à une marcassite sertie dans une monture méritant une pierre bien plus précieuse... Plusieurs hérons se trouvaient à l'extrémité d'une petite langue de sable. On aurait dit qu'ils se regardaient dans le miroir du lac. Des sarcelles ressemblaient à de minuscules navires de guerre noirs sur une mer métallique....

Des myriades de points noirs, formant de larges têtes de flèches, se détachaient sur la splendeur de ce coucher de soleil du désert. Des oiseaux, murmura J.

Les pointes de flèches grossirent rapidement sans modifier leur distance entre elles.

Derrière, il y en avait d'autres, on aurait dit les degrés d'une échelle menant à l'étoile du soir.

Des pélicans ! s'écria D. avant de se précipiter vers la porte de la maison et de hurler : viens voir, Eric ! Les oiseaux reviennent. Viens les regarder. Eric s'approcha de son père. Ce qu'il observa chassa son abattement et lui rendit l'enthousiasme de la jeunesse. Les pélicans descendaient en glissant lentement, un oiseau se servant de temps à autre de ses ailes pour rester à sa place exacte. Ils approchaient comme des flèches tirées au cœur du lac Jane...

Escadrilles après escadrilles, ailes tendues, la flotte défila, tandis que les derniers rayons de lumière posaient une touche d'ivoire sur le bec majestueux de chaque planeur. »

Il n'y a rien à gagner si on le reconnaît... mais ce sera sûrement un ouvrage à emporter à Chausey pour l'heureux gagnant du concours photo quand, une fois les vedettes parties et le calme revenu, il pourra se plonger dans une toute autre ambiance....

Joëlle Riboulet



## Être adhérent

Une association comme le GONm fonctionne depuis près de 50 ans et a plus de 40 ans de vie formelle. Le GONm est reconnu d'utilité publique et il agit dans le domaine de la recherche scientifique : l'ornithologie. Il agit dans le domaine de la protection et gère, en particulier, un réseau de plus de 30 réserves, objet de notre « année des réserves » qui vous mobilise et vous conduit d'un point à l'autre de la Normandie pour les découvrir.

Le GONm vit et fonctionne (ceux qui viennent à l'Assemblée générale le savent) de très peu de subventions et de beaucoup de ses économies, économies qu'il peut faire car une part notable des études est réalisée par des adhérents bénévoles : c'est ce qui nous permet par exemple, d'acquérir, des réserves. Le GONm a besoin de ses adhérents, a besoin de leurs données : c'est pour cela que nous vous encourageons à transmettre vos observations à l'association qui les valorise en réalisant des synthèses et des études (la longue liste des études réalisées chaque année est publiée dans le rapport d'activités). Lorsque vous sortez et que vous ne nous adressez pas vos observations, vous vous privez de la possibilité de les mettre en valeur.

Lorsque vous sortez et que vous adressez vos observations à d'autres structures que le GONm, vous les rendez publiques : c'est le cas des sites comme « Treketellen » ou « Migration ». Autrement dit, d'autres vont récupérer des données que ces mêmes observateurs GONm ne transmettent pas forcément au GONm via les RSS. Ces observations ne sont plus utiles au GONm et l'empêchent même de réaliser les économies mentionnées ci-dessus. Être adhérent, c'est aussi penser à cela.



## Chœur de l'aube. Bilan 2013

Mieux vaut le dire sans détour : avec quatorze feuilles de résultats transmises à ce jour, pas une de plus, l'opération Chœur de l'aube 2013 est un échec. D'un commun accord, le Conseil d'administration du GONm a estimé qu'en-dessous de 20 réponses, les données ne pouvaient pas être exploitées de façon significative et la synthèse n'aura donc pas lieu cette année en termes scientifiques mais plutôt sous la forme d'une réflexion sur l'intérêt et la pérennité de ce comptage printanier. Parmi les raisons de l'échec, la météo tient sans doute une place prépondérante. Il faisait très froid ce dimanche 7 avril à l'aube, jusqu'à moins deux dans la Manche. L'influence de telles températures aurait été intéressante à mesurer, notamment du point de vue de la différenciation entre migrateurs et sédentaires, malheureusement, on en est très loin puisque ces gelées ont surtout eu pour résultat d'inciter maints observateurs à rester sous la couette. Par ailleurs le protocole n'a pas toujours été bien compris : certains participants ont noté des cris de corvidés de très bonne heure, alors qu'il ne s'agit pas à proprement parler de chants corrélés au lever du jour. L'heure de début d'écoute, 05:30 h., était peut-être un peu trop tôt. Compte tenu de ces difficultés, le CA s'est demandé s'il ne serait pas judicieux, au lieu d'organiser cette opération à l'échelle des cinq départements et de l'ensemble des adhérents, de se cantonner à un site remarquable par région, un site dans la réserve naturelle régionale des marais de Carentan en Basse-Normandie, le Cap d'Ailly en Haute-Normandie, par exemple. La réflexion se poursuit et le Petit Cormoran informera ses lecteurs des conclusions.

Que la poignée de lève-tôt, à qui l'avenir ne manquera pas d'appartenir, trouve ici l'expression de nos sincères remerciements pour sa participation au Chœur de l'aube 2013, un bien joli nom, chacun en conviendra, à défaut d'être un grand succès ornithologique.

*Eric Wessberge*

## Carolles, 12<sup>e</sup> week-end de la Saint-Michel et des oiseaux migrateurs les 28 et 29 septembre 2013

Le GONm vous invite les 28 et 29 septembre 2013 à la 12<sup>ème</sup> édition du week-end de la Saint-Michel pour observer la migration des oiseaux au-dessus du Cap de Carolles sur le site de la réserve ornithologique de la Cabane Vauban.

les passereaux (comment remplir un fichier de données, utiliser son ordinateur, renvoyer les fiches de données ... ). Le programme définitif sera affiché à la MOM le samedi matin, ces ateliers seront à votre disposition en fin de matinée et/ou l'après-midi après les conférences. Nous les proposons pour répondre à nombre d'entre vous qui souhaitent mieux participer aux enquêtes et études, et pour vous informer sur le devenir de vos données et leur utilité ou pour élargir vos intérêts naturalistes.



Si les vents sont favorables, vous pourrez observer la migration de nombreuses espèces de passereaux les deux matinées à la réserve ornithologique, et nous vous proposerons un certain nombre d'**ateliers** :

- Un **atelier digiscopie** pour apprendre de nouvelles techniques et discuter de nouveaux équipements,
- Un **atelier : que mangent les oiseaux** à l'automne lors de leur passage ou halte migratoire
- Un **atelier de formation** des adhérents sur l'enquête Tendances et autres concernant

Vous trouverez ci-dessous le programme prévisionnel, nous espérons d'ores et déjà que vous serez nombreux à réserver votre week-end pour cette manifestation. En contactant la MOM (02 33 49 65 88 ou [mom@gonm.org](mailto:mom@gonm.org)), des **propositions d'hébergement** à proximité vous seront proposées.

Claire Debout [claire.debout@gmail.com](mailto:claire.debout@gmail.com)



## PROGRAMME

### Samedi 28 septembre matin :

- 8h à 11h : suivi en direct de la migration : présence des animateurs à la cabane Vauban
- 10h00 : ateliers selon le nombre de participants, atelier 1 = digiscopie (X. Corteel) et atelier 2 : mode d'emploi sur l'enquête Tendances et autres enquêtes (C. Debout)
- 11h30 : apéritif inaugural officiel du WE à la MOM, offert par le GONM (en présence des personnalités et media),
- 12h30 : pique-nique convivial à Carolles, repas tiré du sac

### Samedi 28 septembre après-midi :

- à **14 heures** : conférences à la salle des fêtes de Carolles
- **Régis Purene** : Statut du butor étoilé dans les marais du Cotentin : importance de la RNR des marais de la Taute pour une population atypique.
- **Bruno Chevalier** : L'hivernage de la bernache à ventre pâle en Normandie.
- **Jean-François Elder** : Migrateurs et hivernants à la réserve naturelle de Beauguillot (Baie de Veys/50).
- à **16h30** : visite des expositions (MOM, salle des fêtes)
- à **17 h** : promenade-découverte des environs

### Dimanche 29 septembre matin :

- 8h à 11h30 : suivi en direct de la migration : présence permanente des animateurs sur la réserve à la cabane Vauban
- 10h30 : ateliers selon le nombre de participants (voir samedi)
- 12h30 : pique-nique convivial à Carolles, repas tiré du sac.

### Lieux et accueil :

- Réserve ornithologique de Carolles (parking de la cabane Vauban) à Carolles (50)
- La Maison de l'Oiseau Migrateur

(MOM) au centre du bourg.

- Salle des fêtes, Carolles

Nous espérons d'ores et déjà que vous serez nombreux à réserver votre WE pour cette manifestation. En contactant la MOM (02 33 49 65 88 ou [mom@gonm.org](mailto:mom@gonm.org) des **propositions d'hébergement** vous seront faites.

### Supports :

Cet événement reçoit le soutien financier de l'Agence de l'Eau Seine – Normandie, de Véolia-Eau, de la commune de Carolles et du Conseil général de la Manche



## Pratiquez-vous le jizz ?

Dans la revue «Sciences Humaines», un article intitulé : Peut-on se fier à ses intuitions ? Il y est fait référence au jizz des ornithologues. «Un ornithologue avec de l'expérience sait identifier d'un coup d'œil un oiseau en vol. Si vous l'interrogez pour savoir comment il peut l'identifier aussi vite, il ne saura pas forcément vous l'expliquer. A force d'observer et de le comparer, les experts finissent par voir les choses d'un premier regard. En ornithologie, cette capacité d'identification rapide s'appelle le «jizz». On dit que ce terme proviendrait de la seconde guerre mondiale, quand la Royal Air Force entraînait les pilotes à reconnaître les avions amis, «jizz» étant l'acronyme de GISS pour «general impression of size and shape» (d'un avion). Mais le terme avait déjà été repéré dans les années 20. Ce qui fait dire à d'autres que c'est une déformation de «gist», un mot allemand pour dire «forme». D'autres soutiennent que c'est une contraction de «just is». Rigolo, isn't it ?

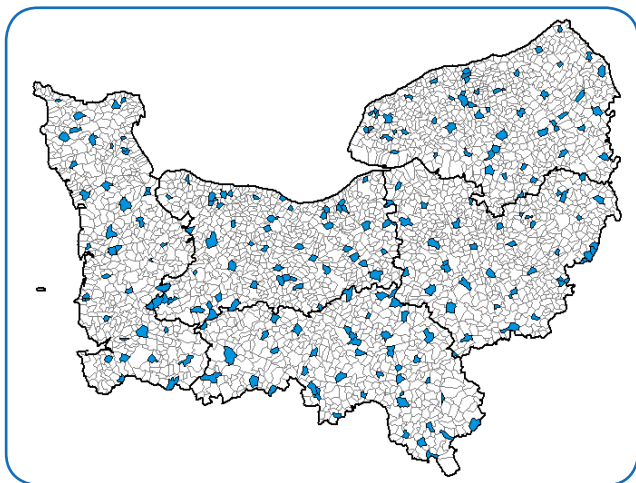
Joëlle Riboulet



## Ornithologie

### Premier bilan de l'enquête "communes"

Au printemps 2012, JCo propose de remplacer son opération concertée d'animations printanières sur l'ensemble de la Normandie par une enquête sur une base communale pouvant servir de prétexte à des animations locales. Durant l'été 2012, un protocole est mis au point, 150 communes seront choisies réparties régulièrement en Haute- et en Basse-Normandie et l'enquête est validée par le conseil scientifique du GONm.



De bouche à oreille, un premier réseau d'une trentaine de responsables de zone est constitué: leur mission est de faire en sorte que toutes les communes de leur zone soient couvertes, soit par des observateurs recrutés soit par eux-mêmes. Quelques zones resteront orphelines pour ce niveau, mais des prospecteurs y seront cependant trouvés. Parallèlement une brève annonce paraît dans un PC hivernal. Au jour J, toutes les communes envisagées au départ sont pourvues d'au moins un prospecteur et devant la demande de certains, quelques autres communes seront ajoutées à l'échantillon initial. Finalement, 238 communes, soit 54 % de mieux que prévu, ont été prospectées au cours de 280 sorties par 95 « prospecteurs »

auxquels on peut adjoindre une vingtaine d'accompagnateurs. Chaque commune a été visitée durant 75 min en moyenne, soit un total proche de 300 heures de prospection et, en moyenne, la richesse initiale est passée de 37 espèces à 50, soit 2 de plus que le mode des communes normandes.

La base du GONm s'est enrichie de 7800 données concernant 126 espèces alors qu'aucune commune littorale ou aquatique ne figurait dans l'échantillon. Quelque soit la méthode de classement utilisée, le podium réunit le pinson des arbres, le merle noir et le pigeon ramier, résultat identique à ce montre

l'Enquête Tendances chaque année : <http://www.gonm.org/etudes-et-enquetes/enquete-tendances-analyse-2012-des-donnees>

La plupart des objectifs sont donc atteints mais il n'est pas encore possible de caractériser les avifaunes par « pays » normands. En effet, les échantillons sont un peu faibles pour assurer que les différences observées ont une signification. En revanche, à l'échelle départementale, on peut affirmer que par exemple le pigeon colombin atteint son meilleur "score" en Seine-Maritime (noté dans 30% des communes couvertes), le pipit des arbres dans l'Orne (38%), le

choucas dans la Manche (70%), la perdrix grise dans l'Eure (22%) et le rougequeue à front blanc dans le Calvados (30%).

Devant le bon accueil réservé à cette enquête, nous envisageons un éventuel prolongement dans au moins une de ces deux directions : améliorer la couverture des communes déjà échantillonnées en les visitant à une autre période de l'année (automne ou hiver 2013) et/ou étendre la couverture géographique en proposant une autre série de communes à faire au printemps 2014. Un questionnaire sera proposé aux participants et à tous ceux qui voudraient les rejoindre.

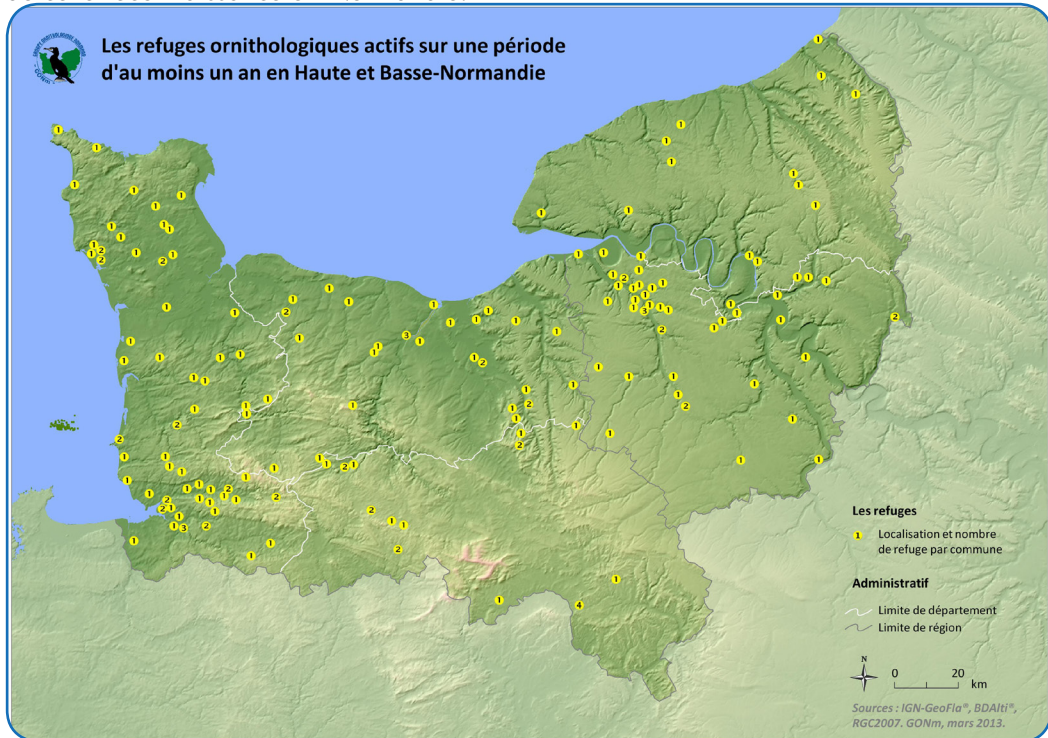
J.M. Savigny, C. Legeleux, B. Lang & J. Collette

## La page des refuges

### Refuges : le point

Depuis la signature de la première convention en 1995 par notre collègue Michel Philpott aux Perques, 194 sites ont bénéficié de cette reconnaissance en Normandie.

d'abord l'acquisition et la transmission de connaissances qui doivent être utilisées pour gérer au mieux les intérêts de la faune et de la flore sauvage du site. Tout est différent selon qu'on discute du réaménagement d'une carrière ou de la conduite des mauvaises herbes de la plate bande... Le refuge est



Ce chiffre pourrait être plus important, mais il faut se souvenir des termes du contrat qui lie le GONm et le signataire : être adhérent d'un côté, assurer au moins une visite d'inventaire annuel pour le GONm. Ce qui signifie qu'il y a parfois eu plus de propositions que de possibilités de répondre à la demande : il n'y a pas partout en Normandie un adhérent porteur de jumelles qui accepte d'aller passer une heure dans le jardin de M. X pour aller parler nichoirs, mésange bleue, vieux pommier ou arbre mort. Et il y a toutes sortes de refuges : des jardins bien sûr, mais aussi des fermes, des bois, des parcs, deux golfs, une pisciculture, des carrières, des pépinières, etc.

Les objectifs du réseau des refuges visent

donc d'abord un lieu d'échanges. Il devient bien souvent l'occasion de créer des liens entre adhérents localement. C'est aussi dans certains cas un outil de promotion pour un producteur, surtout s'il fait de la vente directe (cidre fermier, fromages et produits laitiers, légumes et fruits...). Plus généralement, c'est enfin un moyen de se faire connaître pour le GONm sur un terrain où l'oiseau devient un médiateur auprès d'un public rarement touché. Venir acheter son cidre et repartir avec un peu d'information sur les oiseaux du verger, c'est aussi ça le rôle des refuges... Pour en savoir plus : 4 pages à consulter à <http://forum.gonm.org/viewtopic.php?f=12&t=571&p=2846#p2846>

Jean Collette

## La page des réserves 2013 : année des réserves du GONm

C'est au printemps que nos réserves sont généralement les plus attractives ; profitez donc des trois prochains mois pour aller les découvrir. L'année des réserves doit être l'occasion pour les adhérents du GONm de découvrir leurs réserves : qui ne connaît pas Tatihou, Chausey, Jobourg, Saint-Pierre-du-Mont, la Dathée et le Gast, la Grande Noé, le Cap Fagnet ... pour ne citer qu'elles car elles sont spectaculaires à cette époque et ne posent pas de problèmes d'accès.

Les photographes postent leurs photos sur le forum dans le fil de discussion : (<http://forum.gonm.org/viewtopic.php?f=5&t=646>) en indiquant le thème auquel se rapporte leur image (**réserves du GONm en 2013, oiseaux** pris en 2013 sur les réserves du GONm ou **actes de gestion** des réserves en 2013), le lieu et la date de prise de vue. ... Et pour en savoir plus sur les réserves, aller à <http://forum.gonm.org/viewtopic.php?f=12&t=644> : vous pourrez alors participer au fil de discussion ouvert sur le forum et donner vos impressions, observations ou anecdotes sur telle ou telle réserve du réseau.

Nous espérons qu'en vous rendant sur celles



Celles et ceux qui ne les connaissent pas ratent à l'évidence un pan important de l'ornithologie et de la nature normande et ce printemps est l'occasion de combler ce manque.

Je rappelle qu'il existe :

[Concours photo : Année des réserves du GONm en 2013](#)

de ces réserves qui sont accessibles (elles le sont presque toutes), vous pourrez découvrir ces réserves. En participant aux stages et aux chantiers vous pourrez aussi aider votre association à mieux les gérer.

