

## RESEAU DES LIMICOLES CÔTIERS 2013-2014

### 1 - Introduction

Le GONm a intégré l'Observatoire «Littoral, limicoles et macrofaune benthique » en novembre 2008. Ce dispositif initié par le réseau des Réserves Naturelles Nationales de France met en œuvre un programme de surveillance continu, basé sur le dénombrement mensuel des limicoles côtiers sur les principaux sites estuariens et côtiers de la façade Manche-Atlantique-Méditerranée. Il a pour objectif de contribuer à un éclairage national sur la distribution spatiale et temporelle des stationnements, permettant notamment une meilleure définition du statut des espèces présentes et de préciser, au service des gestionnaires et des décideurs locaux, la variabilité saisonnière des enjeux de conservation.

De juillet 2013 à juin 2014, six sites fonctionnels ont été régulièrement recensés par le GONm : la baie d'Orne, la côte est du Cotentin, la côte nord et sud des havres, l'archipel de Chausey et la baie du Mont-Saint-Michel. Ces deux derniers sites ne sont pas intégrés dans l'analyse car les données n'étaient pas disponibles au moment de la rédaction de ce bilan annuel. Par ailleurs, Les deux premiers sites et la partie sud de la côte des havres (du havre de la Vanlée à celui de St-Germain-sur-Ay) ont fait l'objet de recensements décennaires au cours des périodes de migration.

### 2 - Distribution des espèces recensées

Outre leurs dimensions, ces 4 sites fonctionnels présentent des différences notables sur le plan morphosédimentaire. Sans entrer dans le détail, nous pouvons dire que la côte des havres présente au nord par rapport au sud, une zone intertidale de moindre importance avec une forte proportion de roches, alors que les sables moyens à fins, plus ou moins envasés, dominant au sud ; la côte est du Cotentin se caractérise par des sables moyen à fins, hormis le platier de Saint-Vaast-la-Hougue, et un secteur vaso-sableux au sud de la rade ; la baie d'Orne accueille des sables moyens à fins, un vaste chenal vaso-sableux et des lagunes.

Ces quelques spécificités expliquent la présence/absence en proportions variables des espèces recensées, en lien avec les ressources que produisent chacun de ces milieux, et selon les besoins alimentaires de ces espèces qui peuvent varier sensiblement en fonction de la période. C'est ainsi que la côte sud des havres a accueilli 80 % des huîtres ; 58 % des pluviers argentés en hiver alors que l'espèce a été notée en nombre égal sur l'ensemble de la zone d'étude au cours des mouvements migratoires ; de 51 à 53 % des courlis cendrés ; de 61 (migration) à 88 % des barges rousses ; de 65 à 68 % des effectifs de bécasseau sanderling. La côte nord des havres a accueilli 37 % des tournepierres (50 % hors dérangements). la côte est du Cotentin a accueilli de 40 (hiver) à 78 % des tournepierres ; de 26 (migration) à 49 % des chevaliers gambettes ; de 31(migration) à 43 % des BV ; 100 % de l'effectif de bécasseau violet. La baie d'Orne a accueilli 54 % des grands gravelots en hiver alors que l'espèce a été notée en nombre égal sur l'ensemble de la zone d'étude au cours des mouvements migratoires ; 46 % des corlieux ; 66 % des gambettes et 41 % des BV lors des mouvements migratoires ; et en effectifs réduits mais dans des proportions comprises entre 55 et 100 % selon la période de l'année : barge à queue noire, chevalier arlequin, chevalier aboyeur, bécasseau maubèche, combattant varié et avocette à nuque noire. Compte tenu de la diversité des milieux qu'elle accueille, la baie d'Orne est ainsi le site fonctionnel le plus riche des 4, avec de 18 espèces en hiver et 23 en période de migration, alors que la côte sud des havres est celui qui accueille le plus grand nombre d'oiseaux mais dont la diversité spécifique varie de 10 à 18 espèces aux mêmes périodes.

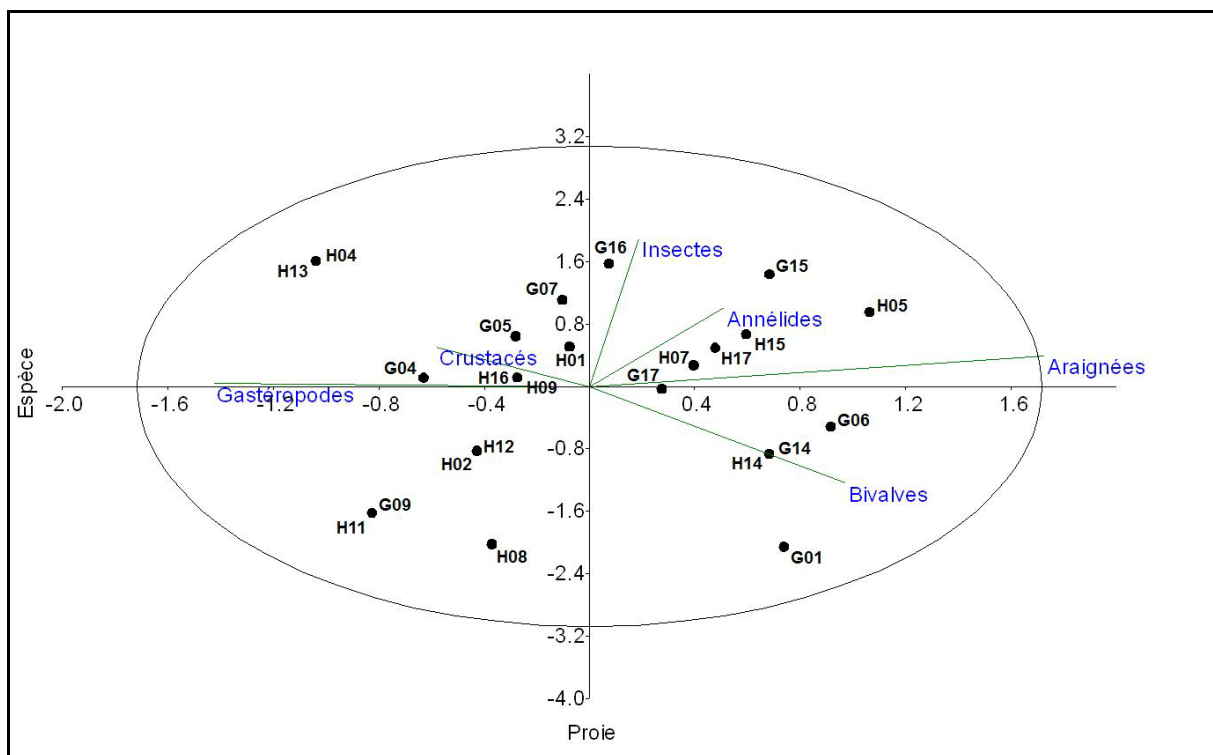
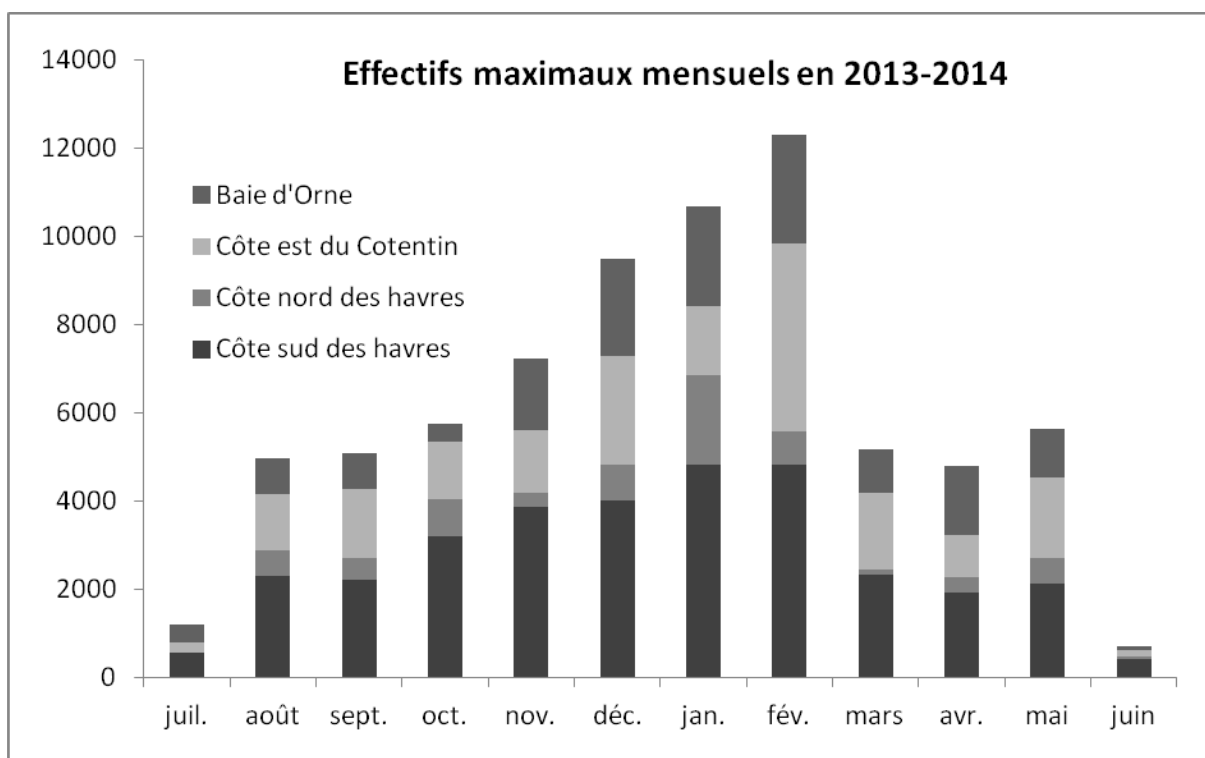


Figure 1 : essai de synthèse espèces / proies conditionnant leur présence/absence (ACP)

### 2.1 - Données globales

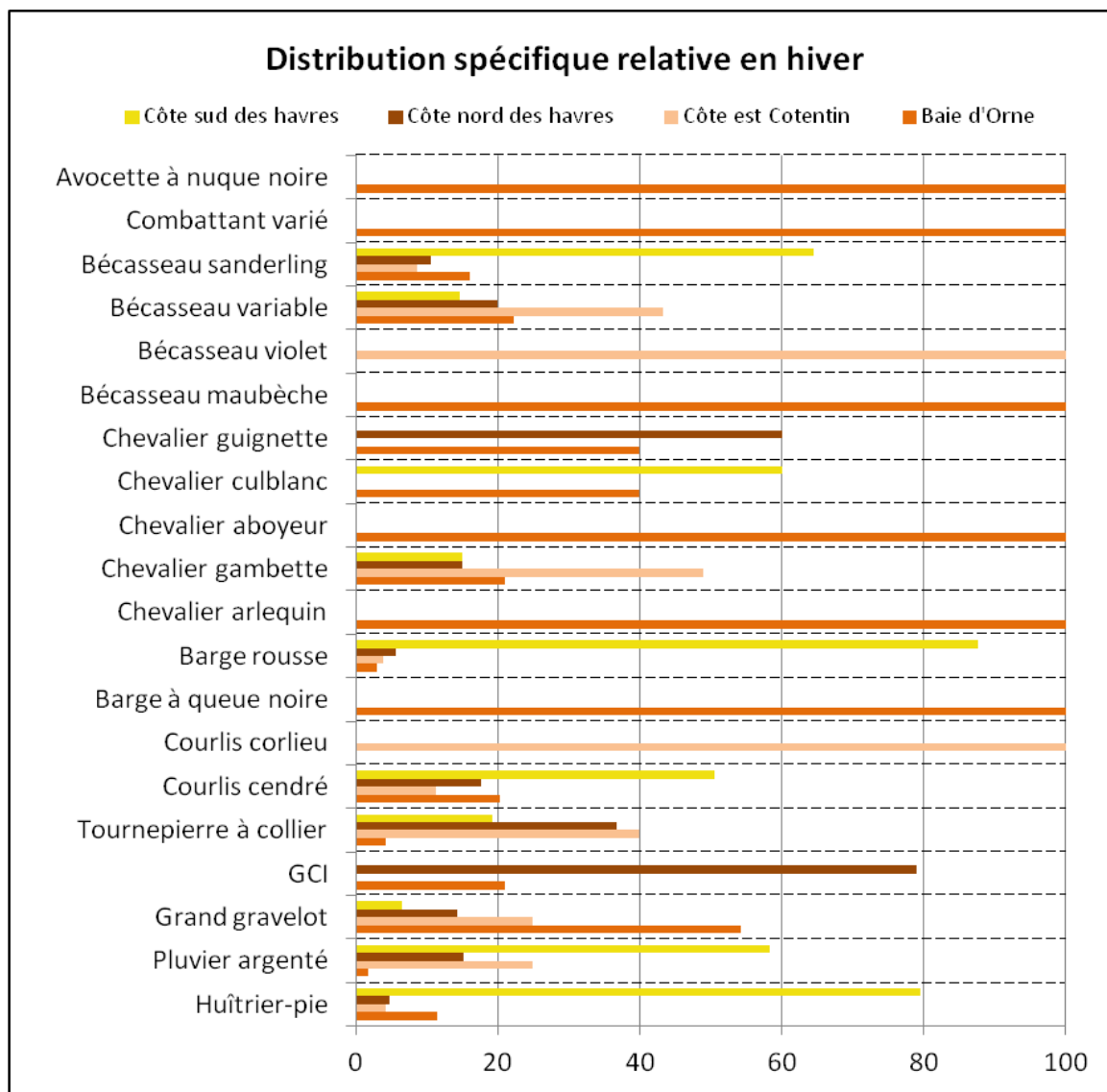
En dehors de la période d'estivage et selon la qualité des comptages, nous pouvons dire globalement que la côte sud des havres accueille de 40 à 60 % de l'effectif recensé ; la côte est du Cotentin et la baie d'Orne de de 20 à 35 % ; la côte nord des havres de 10 à 20 %.

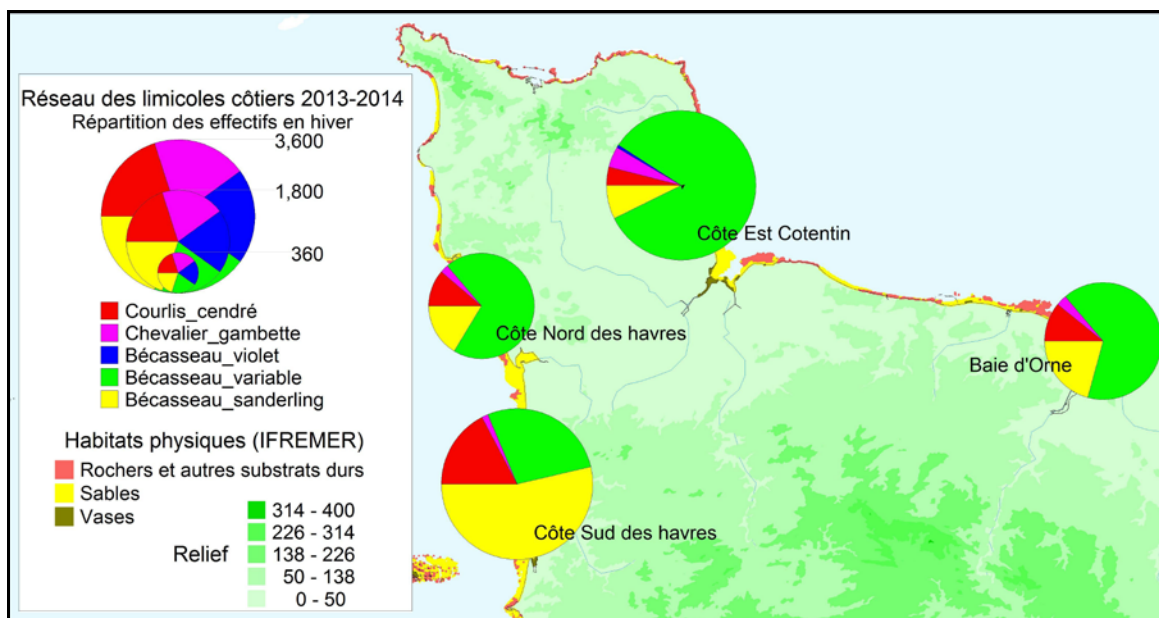
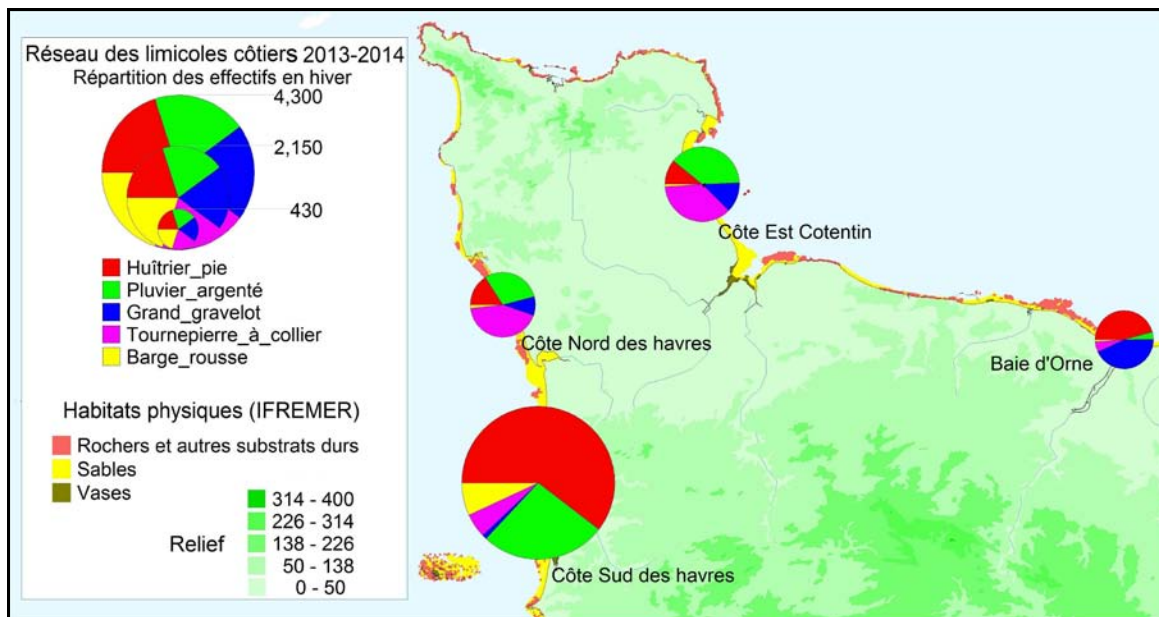


## 2.2 - Hivernage

Le territoire d'intervention de ce réseau a accueilli 9,35 % des limicoles côtiers recensés en Normandie en janvier 2014 dans le cadre de l'enquête Wetlands International « Oiseaux d'eau », soit 10 669 limicoles (hors Chausey et BMSM en ce qui concerne le GONm, et hors BDV et baie de Seine sous la responsabilité des conservateurs de ces RNN).

Le lecteur trouvera ci-dessous un histogramme de la distribution spécifique relative en période d'hivernage, ainsi que deux cartes figurant la répartition quantitative des 10 principales espèces.





### 2.3 - Migration

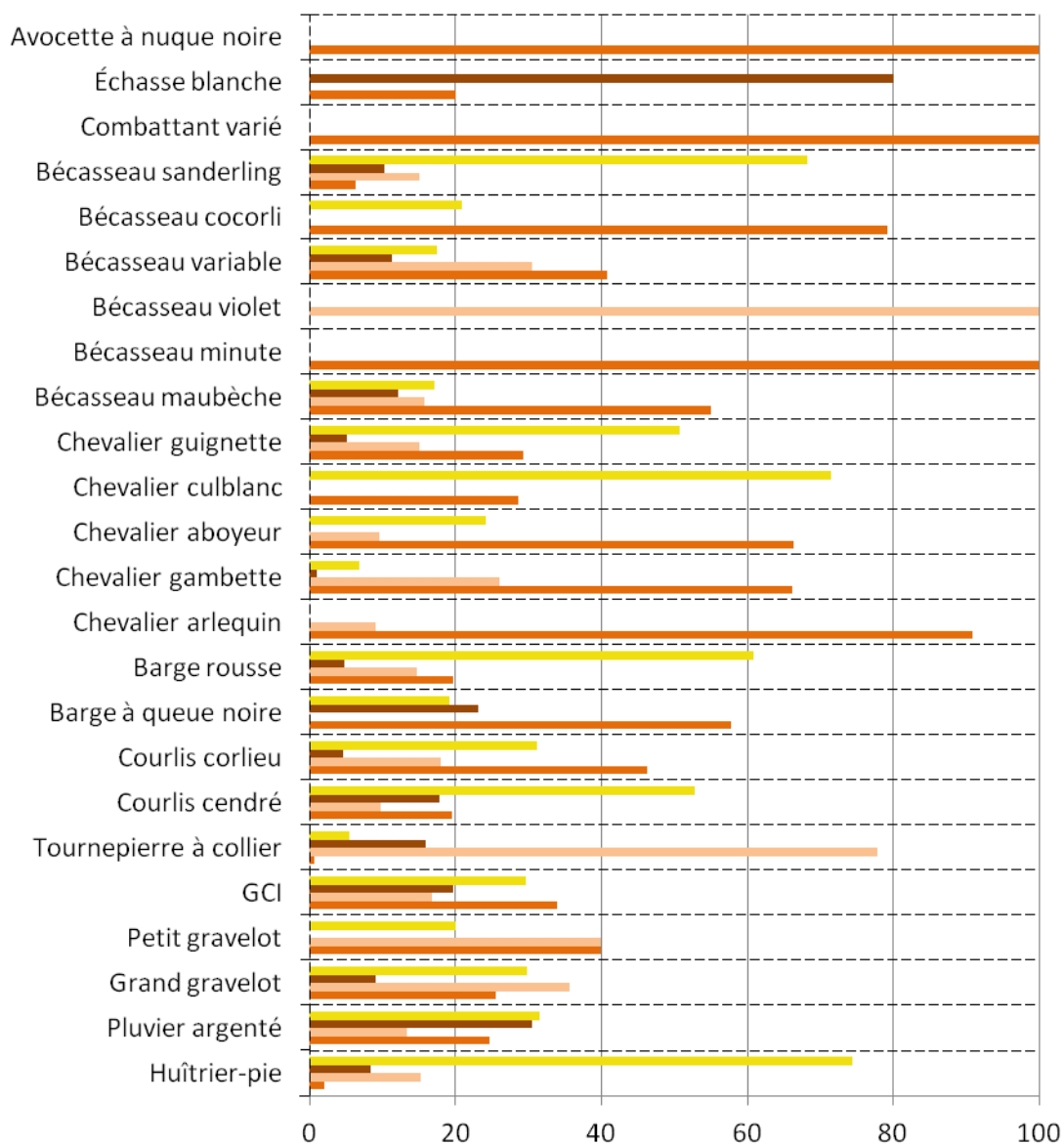
La somme des limicoles recensés au cours des deux mouvements migratoires sur les sites fonctionnels est de 32 085 oiseaux dont 56 % en migration postnuptiale. Cependant, ce chiffre ne constitue qu'un minimum car si la baie d'Orne, la côte est du Cotentin et la côte sud des havres ont fait l'objet de recensements décennaires au cours de ces périodes, la côte nord des havres a fait l'objet de décomptes partiels.

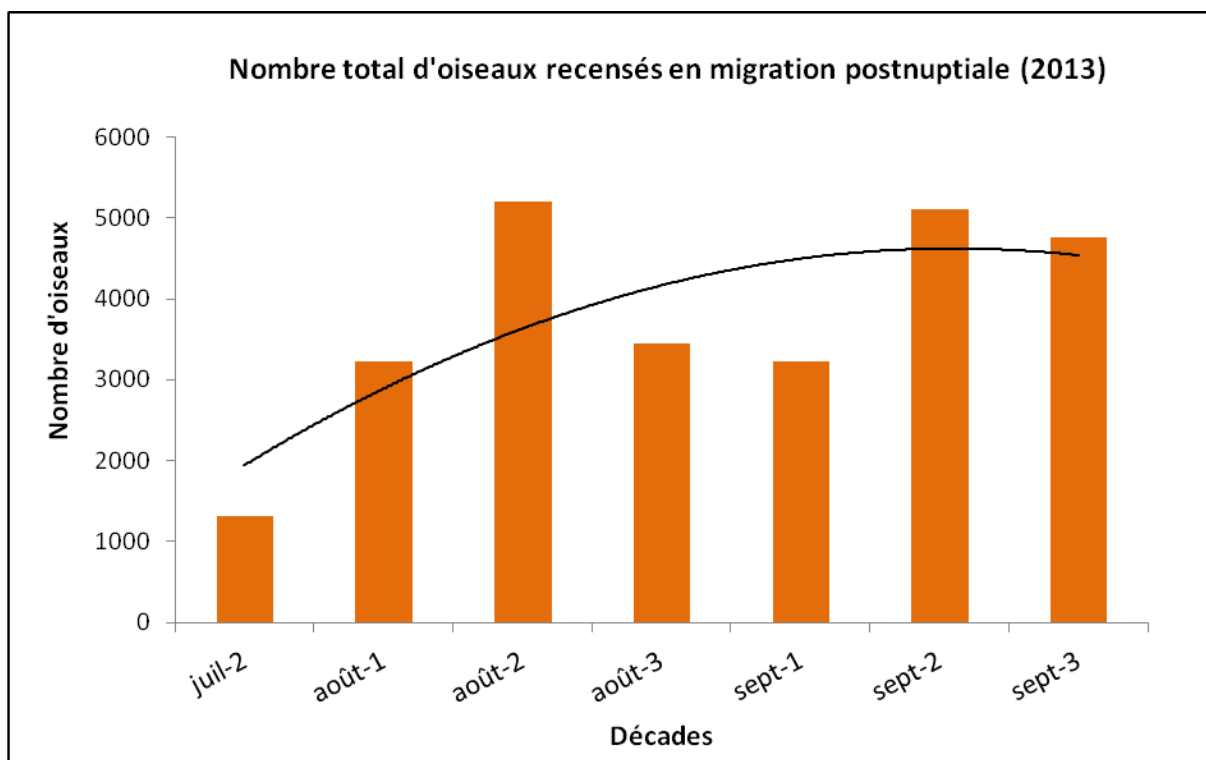
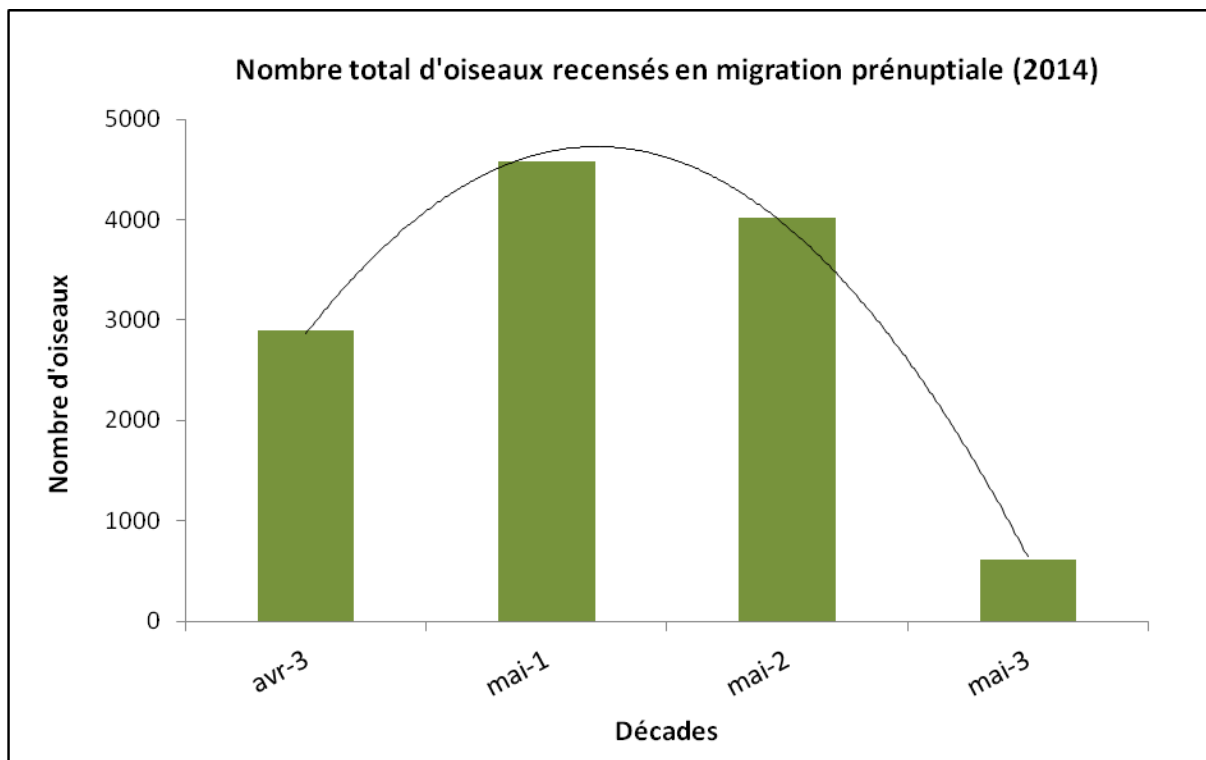
Dès lors, si nous considérons que la part relative des oiseaux dénombrés en janvier dans le cadre de ce réseau est comparable à celle recensée au cours de la phase de migration, nous pouvons estimer à près de 190 000 le nombre de limicoles ayant stationné sur les côtes normandes du 15 juillet au 30 septembre 2013, et à 150 000 celui de ceux ayant fait une halte migratoire entre le 20 avril et le 30 mai.

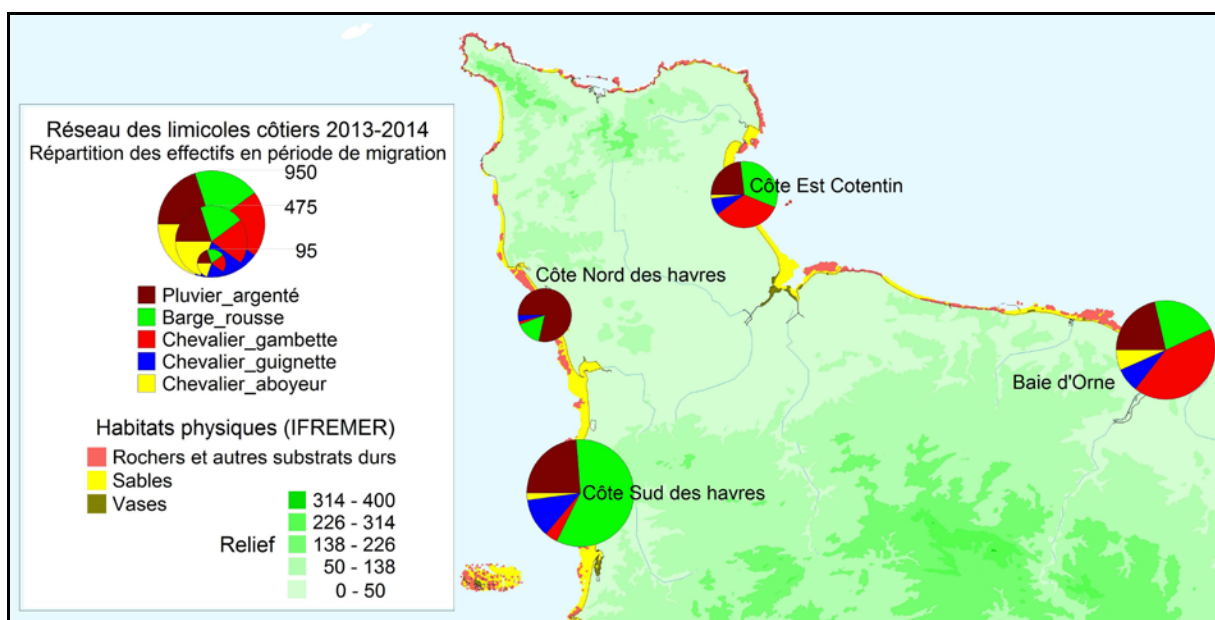
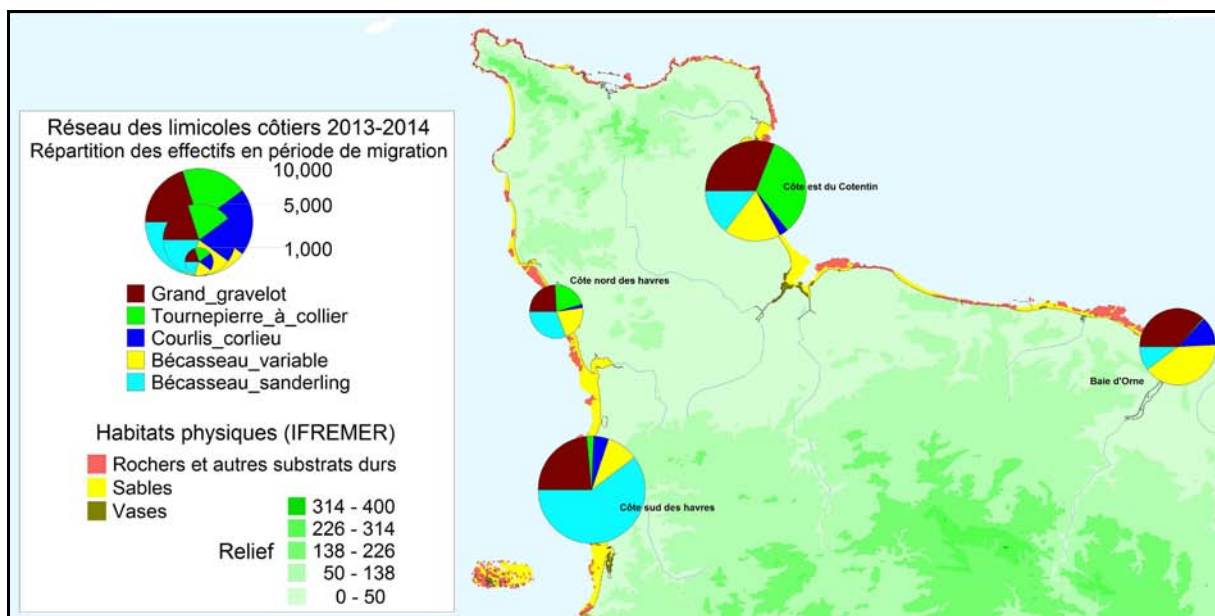
Le lecteur trouvera ci-dessous un histogramme sur la distribution spécifique relative en période de migration, deux autres sur la phénologie, ainsi que deux cartes figurant la répartition quantitative des 10 principales espèces.

## Distribution spécifique relative en période de migration

■ Côte sud des havres ■ Côte nord des havres ■ Côte est Cotentin ■ Baie d'Orne







### 3 - Etudes

Deux études complémentaires ont eu lieu en 2013-2014. L'une a été financée par Réserves Naturelles de France dans le cadre du programme Littoraux et Changements Côtiers (LiCCo). A ce titre, le GONm a fourni en 2013 un jeu de données qui permettra principalement d'alimenter l'approche communautaire et fonctionnelle des principaux reposoirs observés au moment des comptages mensuels conduits à marée haute sur les sites fonctionnels de la baie d'Orne, de la côte est du Cotentin et dans le havre de la Sienne. L'autre est financée par l'Agence des aires marines. Elle a pour objet de traiter et d'analyser l'ensemble des données collectées en baie du Mont-Saint-Michel de septembre 2013 à août 2014, en collaboration avec Bretagne-Vivante et le CPIE de la baie. Les données brutes alimenteront également la base de données du Réseau Limicoles Côtiers développée au niveau national par l'Observatoire du Patrimoine Naturel Littoral RNF-AAMP.

Les adhérents souhaitant rejoindre ce réseau sont le bienvenus ! Merci de me contacter à l'adresse suivante : [bruno-chevalier@neuf.fr](mailto:bruno-chevalier@neuf.fr), ou de me contacter au 02 33 50 01 93.

**Remerciements :** Ce bilan est le produit du travail mené sur le terrain par Lydie Barenton, Alain Barrier, Bruno Chevalier, Samuel Crestey, Gérard Debout, Jocelyn Desmares, Stéphanie Josse, Raymond Le Marchand, Denis Le Maréchal, Jean-Pierre Marie, Régis Purenne, Robin Rundle, Elisabeth Willay, Nicole Renard. Concernant la baie du Mont-Saint-Michel et l'archipel de Chausey, dont les données ne figurent pas dans ce bilan, il convient de remercier : Matthieu Beaufils, Sébastien Provost, Régis Morel et Jean-Michel Lair qui ont animé un réseau comptant une vingtaine d'observateurs en baie du Mont-Saint-Michel, adhérents et salariés du GONm, de Bretagne-Vivante et du CPIE de la baie du Mont-Saint-Michel ; ainsi que Fabrice Gallien et les très nombreux adhérents du GONm qui ont participé aux stages organisés par le GONm à Chausey.

Bruno Chevalier