

10 ans de gestion et de suivis sur la Réserve ornithologique de CORNEVILLE-SUR-RISLE



A.SIMON



2008
2008

Résumé :

Ce rapport propose, dix ans après la création de la réserve Ornithologique de CORNEVILLE-SUR-RISLE, un bilan des observations naturalistes effectuées sur le site. Après une rapide présentation de la réserve, des listes synthétisent par groupes systématiques l'ensemble des 606 espèces contactées dans la réserve. Bryophytes, flore, insectes, oiseaux, amphibiens mammifères... de nombreux groupes sont abordés ici, certains de manière approfondie, d'autres de façon superficielle. Ce rapport peut donc faire figure d'**état des lieux** de nos connaissances naturalistes du site après dix ans de gestion.

Relevés de terrain :

CNEHN	LORTHIOIS Mathieu
CORNIER Audrey	PREY Thimotée
GALLIEN Fabrice	SIMON Adrien
LENORMAND Bernard	THIEBAULT Damien
LENORMAND Camille	VANOT Marine

Déterminations :

AUBOURG Jean-Bernard (coléoptères carabiques)
BOULORD Anthony & LE BARH Maden (mollusques)
DODELIN Christine (coléoptères carabiques)
GRANCHER Jacques (coléoptères charançons. Familles des *Apionidae*, *Curculionidae*, *Eriirhinidae*, *Nanophyidae* et *Anthribidae*)
HESNARD Olivier (*Vertigo moulinsiana*)
LECAPLAIN Benoît (mollusques)
LENORMAND Bernard (ornithologie, botanique, mammifères, amphibiens, reptiles et poissons)
LENORMAND Camille (Flore)
PREY Thimotée (Lichens et Bryophytes)
SIMON Adrien (arthropodes, micromammifères, amphibiens, reptiles, ornithologie, mammifères, flore et poissons)

Photographies :

Les auteurs des photographies sont représentés par leurs abréviations entre crochet en bas à droite ou à gauche de l'image :

[XH] Xavier HOUARD

[AS] Adrien SIMON

[@] photos issues de recherches internet

Relecture :

CORNIER Audrey
LENORMAND Bernard

Remerciements :

Ils sont adressés à toutes les personnes ayant contribué d'une manière ou d'une autre à réaliser ces inventaires et ce document.

Référencement :

SIMON A. & al., 2008. Dix ans de suivis sur la Réserve Ornithologique de CORNEVILLES-SUR-RISLE. GONm. 44p.

INTRODUCTION

PARTIE A : PRESENTATION GENERALE DE LA RESERVE

I. Informations générales	P7
I.1. Localisation.....	P7
I.2. Description sommaire du site.....	P7
I.3. Historique de la réserve.....	P7
I.4. Statuts actuels.....	P7
I.5. Cartographie.....	P8
II. Environnement et patrimoine	P9
II.1. Contexte climatique, géologique, pédologique et hydrologique.....	P9
II.1.1. Climat.....	P9
II.1.2. Géologie et pédologie.....	P9
II.1.3. Hydrographie.....	P10
II.2. Unités écologiques.....	P11
II.3. Gestion.....	P13

PARTIE B : INVENTAIRES NATURALISTES

I. Fonge et Fore	P16
I.1. Thallophytes	P16
I.1.1. Mycétophytes.....	P16
I.1.2. Eubryophytes (mousses).....	P16
I.2. Cormophytes	P16
I.2.1. Bryophytes.....	P16
I.2.1.a. Hépatiques.....	P17
I.2.1.b. Eubryophytes (mousses).....	P17
I.2.2. Ptéridophytes et Spermaphytes.....	P18
II. Faune	P20
II.1. Arthropodes	P20
II.1.1. Arachnides.....	P20
II.1.2. Crustacés.....	P21
II.1.3. Insectes.....	P22
II.1.3.a. Coléoptères.....	P22
II.1.3.b. Odonates.....	P25
II.1.3.c. Orthoptères.....	P26
II.1.3.d. Lépidoptères.....	P27
II.1.3.e. Autres ordres d'insectes : Mécoptères, Mégaloptères, Hémiptères, Hyménoptères.....	P28
II.2. Mollusques	P29
II.3. Chordés	P30
II.3.1. Actynoptérygiens (Poissons).....	P30
II.3.2. Amphibiens.....	P31
II.3.3. Reptiles.....	P32
II.3.4. Oiseaux.....	P33
II.3.5. Mammifères.....	P39
II.3.5.a. Chiroptères.....	P39
II.3.5.b. Mammifères « visibles ».....	P40
II.3.5.c. Micromammifères.....	P41

CONCLUSION

INTRODUCTION

En 1997, en offrant au GONm les fonds nécessaires à l'achat de 21 ha de zones humides en vallée de Risle, M. HOMO, agriculteur à la retraite, permet la création de la réserve ornithologique de CORNEVILLE-SUR-RISLE. Dès 1997, Bernard LENORMAND, ornithologue riverain du site, devient conservateur et assure chaque semaine un comptage de 2 heures. Dix ans plus tard, le nombre d'heures d'observations ornithologiques cumulées sur le site par B. LENORMAND, s'élève à plus de 1000... Très vite, il prend également soin de noter ses rencontres avec les autres groupes d'animaux.

Par la suite, la réserve s'agrandit. D'abord en 2001 avec une parcelle de 4 ha dont M. HOMO délègue la gestion au GONm, puis en 2007 avec l'achat de nouvelles parcelles qui amènent la superficie du site à un peu plus de 30 ha. Cette évolution contribue à diversifier les habitats de la réserve et ainsi augmenter les potentialités naturalistes du site.

Parce que l'on ne protège efficacement que ce que l'on connaît, ce rapport propose, 10 ans après la création de la réserve, un état des lieux de l'ensemble des connaissances naturalistes du site. Oiseaux, fleurs, insectes, mammifères... de nombreux groupes taxonomiques sont abordés ici. Certains le sont de façon approfondie, presque exhaustive, d'autres ne sont que survolés. La présentation de groupes dont les données se limitent à une ou deux espèces pourra sembler inutile, alors qu'ils sont au contraire, la preuve du travail qui reste à accomplir.

PARTIE A

PRESENTATION GENERALE DE LA RESERVE

I. Informations générales

Cette présentation de la réserve doit permettre de se faire une image globale du site pour comprendre dans quel contexte écologique ont été réalisés les inventaires. Ces informations sont principalement issues du plan de gestion de la réserve rédigé par F. GALLIEN en 2006.

I.1. Localisation

La réserve ornithologique de Corneville-sur-Risle est située en Haute-Normandie, dans le nord-ouest du département de l'Eure, non loin de la ville de Pont-Audemer. Les 30 hectares de la réserve s'étendent sur trois communes de la vallée de la Risle : Corneville-sur-Risle, Pont-Audemer et Campigny.

I.2. Description sommaire du site

Située en zone inondable de fond de vallée, cette réserve est un ancien ensemble de zones humides intérieures. Traversé par un ruisseau, « les Echaudés », le territoire de la réserve est aujourd'hui composé de milieux divers : prairies, roselières, cariçaies, mégaphorbiaies, bosquets... Les vieilles haies et alignements d'arbres têtards, qui délimitent les parcelles, ainsi que les trois mares structurent le paysage.

I.3. Historique de la réserve

Vouées à l'agriculture, et en particulier au pâturage, depuis plus d'un siècle, les parcelles sont cédées en 1985 à une société d'extraction de ballast. Cette société n'a jamais exploité les terrains dont les milieux se sont progressivement fermés.

En 1997, de généreux donateurs, M. et Mme G. Homo, permettent au GONm d'acquérir près de 21 hectares de ces terrains, aboutissant à la création de la réserve ornithologique de Corneville-sur-Risle.

En mars 1999, le GONm met en place les premières mesures de gestion par pâturage pour réouvrir le milieu et contrôler la végétation.

I.4. Statuts actuels

Toute activité cynégétique est interdite sur le site.

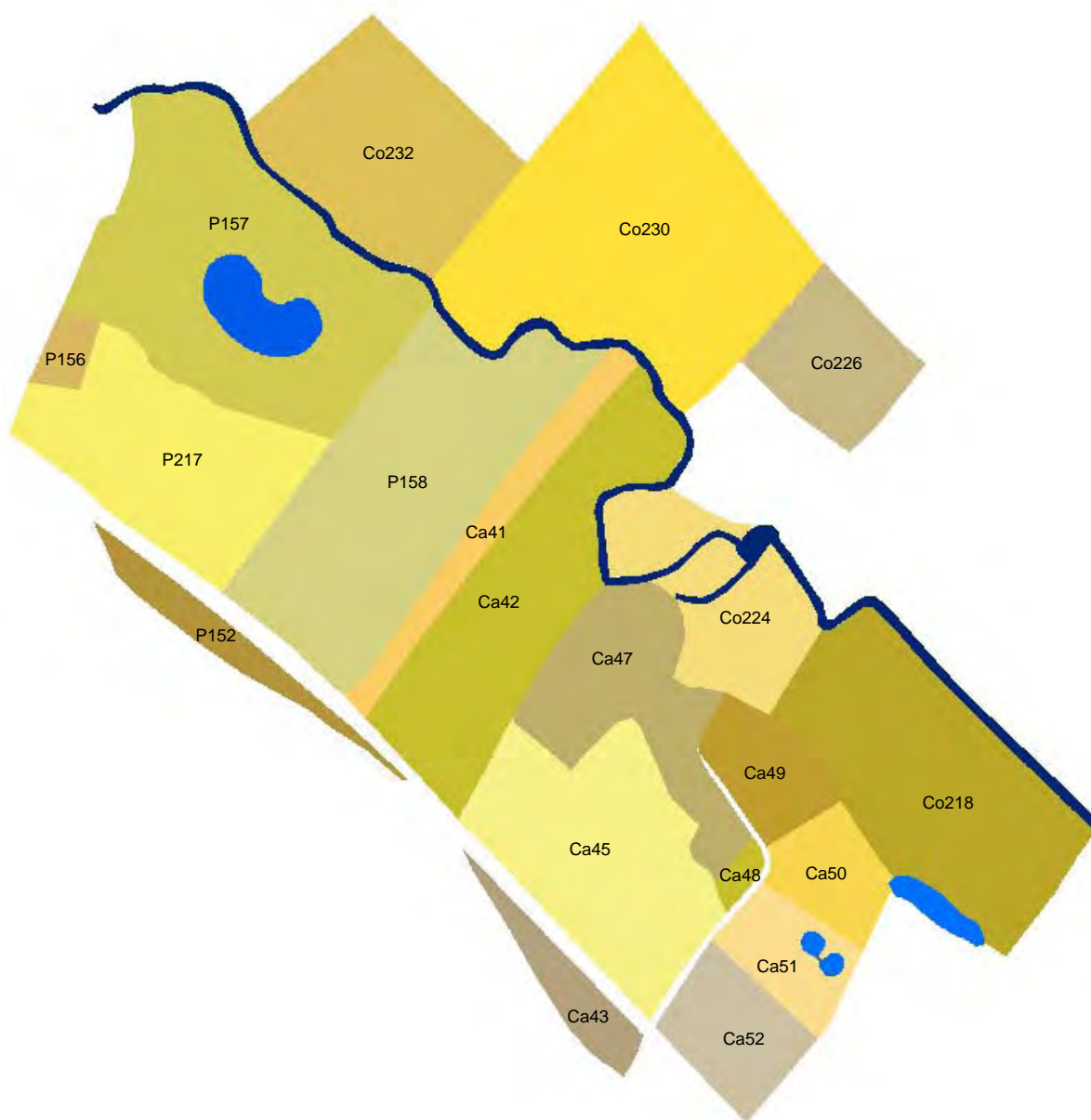
La réserve ornithologique de Corneville-sur-Risle est une réserve de droit privé qui s'inscrit dans le réseau des réserves du GONm. A ce titre, l'accès au site est interdit au public.

Certaines parcelles sont situées dans le périmètre de zones d'inventaires ou à statut particulier :

- les parcelles sises sur la commune de Pont-Audemer sont situées sur le territoire du Parc Naturel Régional des Boucles de la Seine Normande
- les parcelles sises sur la commune de Corneville-sur-Risle font partie de la ZNIEFF de type I n°0831.0001
- l'ensemble des parcelles s'inscrit dans le périmètre de la ZNIEFF de type II n°0831
- l'ensemble des parcelles s'inscrit dans le Site d'Intérêt Communautaire FR2300150 « La Risle, le Guiel et la Charentonne ».

I.5. Cartographie

Parcellaire de la réserve ornithologique de CORNEVILLE-SUR-RISLE en 2008



Le site se compose de 20 parcelles réparties sur trois communes : CORNEVILLE-SUR-RISLE (11ha), CAMPIGNY (10 ha) et PONT-AUDEMER (9ha).

Les parcelles Co226, Co230 et Co232 pour CORNEVILLE-SUR-RISLE ; Ca41, Ca42, Ca43 et Ca45 pour CAMPIGNY ; P156, P157, P158 et P217 pour PONT-AUDEMER constituent les 21 ha initiaux de la réserve créée en 1997.

En décembre 2002, la réserve est étendue aux parcelles Co 218 et Co 224 par la signature d'une convention de gestion entre le propriétaire des parcelles, M. G. Homo, et le GONm.

Enfin, en janvier 2007, l'achat des parcelles Ca47, Ca48, Ca49, Ca50, Ca51 et Ca52 porte le territoire total à un peu moins de 30ha.

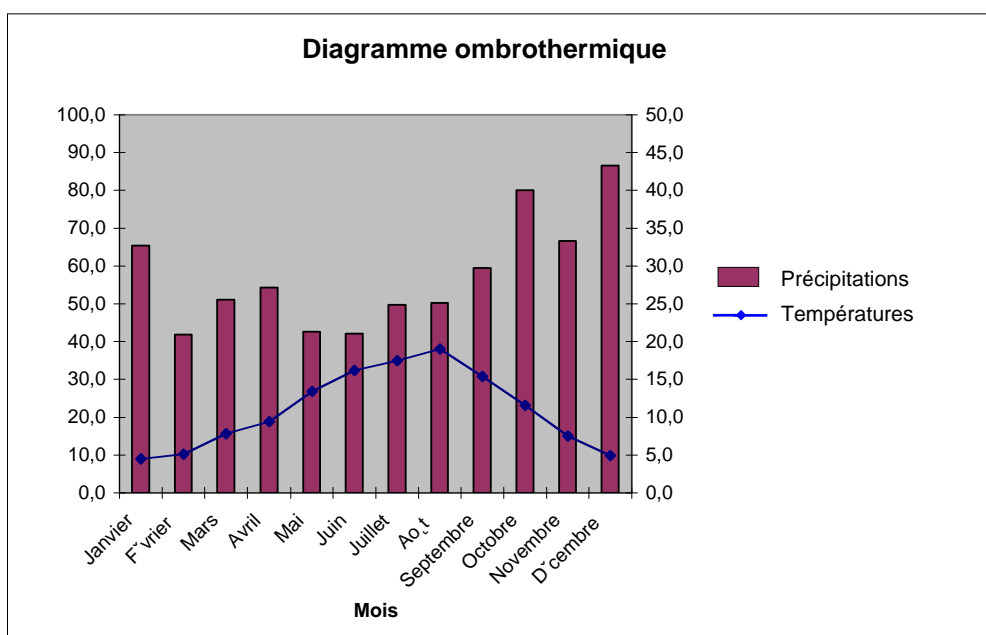
II. Environnement et patrimoine

II.1. Contexte climatique, géologique, pédologique et hydrologique

II.1.1 Climat

Le territoire de la réserve bénéficie d'un climat océanique tempéré marqué par une faible amplitude thermique et des précipitations marquées. Ainsi, la pluviométrie est moyenne, atteignant 690 mm/an, et à peu près répartie sur l'ensemble de l'année (le nombre de jours de pluie oscillant entre 14 et 23 jours par mois). Enfin, le nombre de jours de gel/an est relativement faible.

Quelques caractéristiques du climat sont présentées ci-après à partir de relevés réalisés de janvier 1996 à juin 2005 à la station météorologique de Rouen.



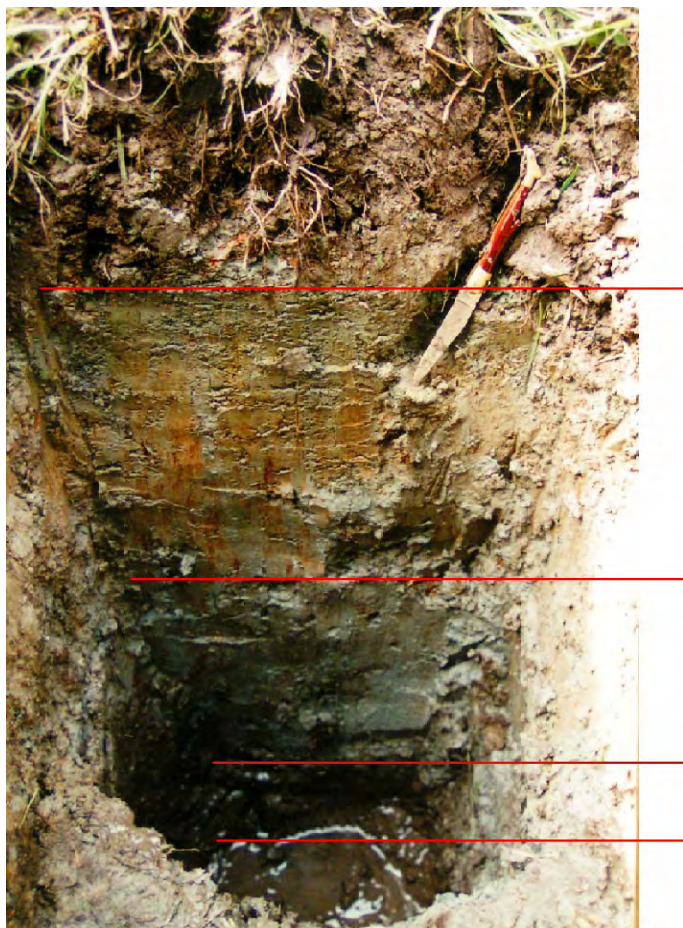
Autres caractéristiques du climat

	Jan	Fév	Mar	Avr	Mai	Jun	Jul	Août	Sept	Oct	Nov	Déc
Ensoleillement journalier (heure)	2.1	2.9	3.8	4.7	5.8	6.9	6.2	6.4	5.6	3.3	1.9	1.6
Ensoleillement cumulé (heure)	52.2	65.5	95.0	113.8	143.4	170.1	154.5	168.8	155.0	83.4	39.8	40.4
Nombre de jours de gel	8.9	8.2	5.2	1.8	0.0	0.0	0.0	0.0	0.0	0.7	2.4	9.7
Nombre de jours de pluie	20.9	14.3	15.9	18.1	14.0	15.3	15.0	14.5	17.5	22.8	22.0	20.3

II.1.2. Géologie et pédologie

La réserve repose sur des alluvions modernes recouvrant des couches de roches calcaires datant de l'albien et du cénomanien.

Les sols sont de nature hydromorphe. Le profil réalisé montre une fluctuation de la nappe jusqu'à 60 cm de profondeur en été, tandis que celle-ci affleure en hiver.



0 à 30 cm : alluvions modernes

31 à 60 cm : pseudo-gley ; forte présence d'oxydation. Zone de fluctuation de la nappe

61 à 105 cm : gley. Sol toujours saturé en eau

106 à 130 cm : tourbe brune ; présence de débris végétaux de plusieurs centimètres.

Après 130 cm : ballast, composé de silex émoussés

II.1.3. Hydrographie

Le réseau hydrographique de la réserve est caractérisé par :

- Le ruisseau des Échaudés de faible largeur, profondeur et débit (+/-1m de large pour 30 cm de hauteur d'eau).
- Quatre mares : l'une de 950 m² (parcelle P157) creusée en août 2000, aux berges en pente douces sur une moitié et trois autres d'environ 150 m² chacune (parcelles Co218, Co224 et Ca 51) relativement fermées et abruptes.
- un réseau de fossés anciens inondés en hiver, asséchés en été.



Ruisseau des échaudés à sa sortie de la réserve
2004 [AS]

L'hydrographie de la réserve est totalement dépendante d'éléments extérieurs au site et incontrôlables : jaillissement irrégulier des sources, alimentation extérieure du ruisseau et des fossés.

Ainsi, au printemps 2000, une ancienne source tarie depuis longtemps, se remet à jaillir du coteau ouest et s'écoule assez abondamment. Celle-ci finit par créer un petit ruisseau qui traverse les parcelles Ca45, Ca42, Ca41 et P158 puis se jette dans celui des Echaudés au cœur de la réserve.

Un barrage construit sur ce nouveau ruisseau permet d'inonder toute l'année 1 ha de cariçaie et de consolider le développement de ces habitats dans les parcelles P158 et Ca41.

A partir de juin 2003, la source se tarit peu à peu et cesse complètement de couler durant le printemps 2004. Ce phénomène, additionné à la diminution de débit du ruisseau des Echaudés et à l'assèchement total des fossés, provoque un assèchement important de la réserve sur un laps de temps très court.

II.2. Unités écologiques

Les unités écologiques de la réserve ne sont pas définies avec précision. Nous les désignerons ici de manière générale et simplifiée, pour se faire une idée des milieux concernés par les inventaires.

Les mares

Toujours en eau, on y rencontre une flore aquatique et hygrophile. La mare creusée en 2000 dans la parcelle P157 est aujourd'hui ceinturée d'une imposante végétation. D'une surface initiale de 950 m², on peut estimer à un tiers la superficie colonisée par la massette (*Typha latifolia*). Les deux photos ci-dessous, prises à 3 ans d'intervalle permettent d'évaluer cette colonisation sur l'une des berges.



Grande mare ; parcelle P157. été 2004



Grande mare ; parcelle P157. été 2007

Notons que ce développement des *Typhas* semble pour le moment plutôt favorable aux espèces, qu'il s'agisse d'oiseaux (nidification du Phragmite des joncs), d'insectes (zones d'émergence, de repos et d'accouplement des odonates) ou d'amphibiens (zones de ponte et d'abris). Un contrôle régulier de ces végétaux par un arrachage manuel devrait permettre de maintenir un équilibre écologique intéressant.

Les roselières

Il n'existe pas de vraies roselières sur le site. Seule une petite zone de baldingère (*Phalaris arundinacea*) offre un milieu ressemblant. En outre, une petite superficie de roselière à phragmites (*Phragmites australis*) existe sur une parcelle adjacente à la réserve. Toutes deux sont peu représentées.



Parcelle Co218



Parcelle Co218

Les magnocariçaies

Composées de grands carex, elles étaient relativement bien représentées au début des années 2000. Une majorité est inondée seulement durant les quelques mois hivernaux, mais certaines, de plus faibles superficies, sont en eau toute l'année. Avec l'assèchement progressif du site depuis 2003, elles cèdent peu à peu la place aux prairies eutrophes, sauf dans la parcelle Co218 où des résurgences maintiennent une humidité suffisante.

Les mégaphorbiaies

Composées majoritairement de salicaires (*Lythrum salicaria*), reine des près (*Filipendula ulmaria*) et épilobe hirsute (*Epilobium hirsutum*), elles étaient bien représentées entre 2000 et 2003. Avec l'assèchement progressif du site depuis 2003 et le pâturage en place, elles tendent à régresser et évoluer vers des prairies plus ou moins eutrophes.



Parcelle P158



Parcelle Co232

Les prairies hygrophiles

Réapparues grâce au pâturage sur des parcelles humides, elles se caractérisent par la dominance des Poacées, parsemées d'espèces à tendance hygrophile comme l'orchis négligée (*Dactylorhiza praetermissa*), le lycoper d'europe (*Lycopus europaeus*) ou le lychnis fleur de coucou (*Lychnis flos-cuculi*). Elles se concentrent sur les quelques ha des parcelles Co230 et Co232.

Les prairies mésophiles ou mésohygrophiles

Le pâturage extensif équin puis bovin mis en place depuis 1999 a permis la réapparition sur les zones les plus sèches de prairies ponctuées d'arbres ou d'arbustes. La végétation se caractérise par une matrice de Poacées parsemée d'espèces à tendance hygrophile plus ou moins marquée telles que le lotier corniculé (*Lotus corniculatus*), la cardamine des près (*Cardamine pratensis*) ou la menthe aquatique (*Mentha aquatica*).



Parcelle Co230



Parcelle P157

Les prairies mésophiles eutrophes

Proche du milieu précédent, ces prairies se caractérisent par la présence d'espèces à caractère rudéral : eupatoire chanvrine (*Eupatorium cannabinum*), épilobe hirsute (*Epilobium hirsutum*), chardon (*Cirsium arvense*) et ortie (*Urtica dioïca*). Aujourd'hui, ces milieux progressent aux dépens des zones de cariçaies et mégaphorbiaies.

Les ronciers

Composés exclusivement de ronces (*Rubus sp.*), ils occupaient la majeure partie des parcelles en 1997. Depuis la mise en place du pâturage, ils sont en très nette régression et les animaux, en ouvrant des chemins, les fragmentent en entités plus petites. Cependant, leur présence étant favorable à de nombreuses espèces, l'objectif n'est pas de les faire disparaître, mais de contrôler leur superficie.



Parcelle Ca47



Parcelle P158

Les bosquets

Ils sont constitués en grande majorité d'aulnes glutineux (*Alnus glutinosa*), de saules (*Salix sp.*), de prunelliers (*Prunus spinosa*) et de rosier des chiens (*Rosa canina*).

Les haies bocagères

Vestige du bocage normand, ces haies délimitent les parcelles. Elles sont composées de nombreuses essences, notamment de saules, peupliers, aulnes, chênes, frênes et même érables (*Acer campestre*). Près de 80 de ces arbres ont anciennement été traités en têtards. Non entretenus depuis plusieurs dizaines d'années, certains atteignent des hauteurs importantes. Cette absence d'entretien provoque la chute régulière de branches ou d'arbres entiers lors des coups de vents hivernaux.



Parcelle Ca42

II.3. Gestion

Lors des premiers comptages effectués en janvier 1997, B. LENORMAND se trouve sur des lieux abandonnés par l'agriculture depuis plus de douze ans. La végétation de l'époque est alors extrêmement dense et imposante. Elle est constituée de mégaphorbiaies impénétrables, peu à peu grignotées par les ronciers.

En mars 1999, la mise en place d'une gestion par pâturage permet la réouverture du milieu et le contrôle de la végétation. Ainsi, et jusqu'en juin 2002, douze chevaux de l'association « Équi-Libre » ont effectué un très efficace travail de débroussaillage. Les parcelles P152, Ca43 et C226, inaccessibles aux animaux, n'ont pas été concernées par ce pâturage.



Génisses de race jersiaise

Janvier 2008

En 2002, le partenariat avec le propriétaire des chevaux, est interrompu et presque aussitôt remplacé par une convention pluriannuelle d'exploitation signée avec un agriculteur biologique : Benoit LELIEVRE. Jusqu'à fin 2006, huit à dix vaches de race jersiaise pâturent d'avril à octobre 18 des 21,5 ha de la réserve.

En janvier 2007, la réserve s'agrandit et atteint 30 ha. Le pâturage devient alors permanent. Grâce à d'importants travaux de pose de clôtures menés par l'agriculteur, aidé de bénévoles, la quasi totalité de la réserve peut être désormais pâturée.

Le nombre de bêtes est augmenté et une rotation est instaurée entre les différentes parcelles. Les parcelles Co218, Co224, Ca47, Ca48, Ca49, Ca50 et Ca51 sont aujourd'hui pâturées par une quinzaine de vaches en hiver, tandis que les 18 ha initiaux sont toujours exclusivement pâturés au printemps et en été. Les trois parcelles P152, Ca43 et Co226 ne sont toujours pas pâturées.



Débroussaillage et pose d'une clôture neuve.

Avril 2006

Ces vaches, de taille très petite, sont peu « agressives » vis à vis de la végétation et malgré l'augmentation de leur effectif, le pâturage reste très largement extensif. De manière générale, la charge de pâturage oscille entre 0,25 et 0,35 UGB.ha⁻¹.an⁻¹.

De ces mesures de gestion résultent l'apparition de vastes secteurs ouverts et le très net recul des ronciers.

Pour ne pas laisser les nombreux arbres têtards de la réserve périr, un « contrat » est signé en 2006 avec des bûcherons amateurs. Ils entretiennent les têtards de la réserve et en échange conservent gratuitement le bois pour leur propre consommation. Pour limiter le dérangement, ils n'interviennent que les week-ends, entre novembre et mars.



Entretien d'une haie de frênes têtards entre la parcelle Ca47 et Ca49.

Mars 2008.

PARTIE B

INVENTAIRES NATURALISTES

Les inventaires réunis dans ce rapport ont pour but de présenter un aperçu le plus complet possible de notre connaissance actuelle de la biodiversité du site. Selon les groupes taxonomiques, ces connaissances sont très inégales. La présence de certains taxons relève de rencontres hasardeuses, alors que d'autres ont fait l'objet de travaux de recherches poussés permettant ainsi d'obtenir des listes détaillées. Cependant, aucun de ces inventaires ne se prétend exhaustif.

La grande majorité des données a été principalement collectée par 2 observateurs : Bernard LENORMAND pour l'ornithologie, la botanique et les mammifères, Adrien SIMON pour les insectes, les micromammifères et la malacologie. Pour l'ensemble des groupes taxonomiques présentés, s'ajoutent les contributions d'observateurs ponctuels, notamment le CNEHN, Audrey CORNIER, Damien THIEBAULT et Fabrice GALLIEN.

Pour les inventaires concernant des taxons particulièrement difficiles à identifier, les individus problématiques ont été confirmés par des spécialistes du groupe. Leur nom et qualité sont précisés en introduction de l'inventaire concerné. Les données douteuses ont été systématiquement exclues.

Au total, 17 personnes auront contribué à ces inventaires.

I. Botanique et Fonge

I.1. Thallophytes

I.1.1. Mycétophytes

Les champignons n'ont pas fait l'objet d'un inventaire et nombreuses sont les espèces croisées dans la réserve restées non identifiées.

Seule l'une d'entre-elle, commune dans la région et abondante sur le site a pu être identifiée avec certitude. Il s'agit de *Coprinus comatus*, le coprin chevelu.

I.1.2. Lichens

La classification des lichens est floue est discutée. Issus de la symbiose entre une algue, un champignon et/ou une bactérie, ces organismes à part ne correspondent à aucun embranchement clairement établi.

Les quelques espèces de lichens de la liste ci-dessous ont été reconnus Thimotée PREY (chargé d'étude au conservatoire botanique de Bailleuil) le 8 février 2008. Il s'agit d'un petit nombre d'espèces directement identifiables sur le terrain avec un peu d'expérience. Aucun prélèvement n'a été effectué à des fins d'inventaire.

Les espèces suivantes ont été notées :

- *Evernia prunastri*
- *Hypogymnia physodes*
- *Parmelia caperata*
- *Parmelia sulcata*
- *Physcia ascendens*
- *Ramalina fastigiata*
- *Ramalina silicosa*
- *Xanthoria parietina*

Ces huit espèces, communes, ne sont pas indicatrices d'une qualité particulière du milieu.

I.2. Cormophytes

I.2.1. Bryophytes

Les espèces présentées dans cette liste ont été récoltées au cours de deux sorties. La première a été réalisée le 4 avril 2006, en compagnie de Marine VANOT (bryologue au PNR Boucle de la Seine Normande) et Cécile MARION, membre du CNEHN (Cercle Naturaliste des Etudiants de Haute-Normandie). La seconde a été menée en compagnie de Thimotée PREY, le 8 février 2008.

Les échantillons récoltés lors de ces deux visites ont été identifiés par thimotée PREY.

La classification adoptée est celle reprise par PIERROT (1982) dans sa clé de détermination des Bryophytes du Centre-Ouest de la France.

On distingue les Hépatiques et les « mousses vraies » (Eubryophytes).



Lophocolea heterophylla (Schrad.) avec sporophyte

CORNEVILLE-SUR-RISLE 04/06/2006

I.1.1. Hépatiques

	Famille	Taxon	Milieu de récolte	statut
1	LOPHOCOLEACEAE	<i>Lophocolea heterophylla</i> (Schrad.)	Souche pourie	C
2	RADULACEAE	<i>Radula complanata</i> (Linné)	Sur tronc d' <i>Alnus glutinosa</i>	CC
3	METZGERIACEAE	<i>Metzgeria furcata</i> (Linné)	Sur tronc d' <i>Alnus glutinosa</i>	CC
4	LUNULARIACEAE	<i>Lunularia cruciata</i> (Linné)	Au sol. Berges ombragées	AC

I.1.2. Eubryophytes (mousses)

	Famille	Taxon	Milieu de récolte	statut
1	POLYTRICHACEAE	<i>Polytricum formosum</i> Hedw.	Au sol. A l'ombre sous bosquet	C
2	POLYTRICHACEAE	<i>Atrichium undulatum</i> (Hedw.)	Au sol. A l'ombre sous bosquet	C
3	POLYTRICHACEAE	<i>Polytricum juniperinum</i> Hedw.	Berges sablonneuses de la mare	C
4	DICRANACEAE	<i>Dicranella heteromalla</i> (Hedw.)	Au sol. Berges ombragées	AC
5	FISSIDENTACEAE	<i>Fissidens bryoides</i> Hedw.	Au sol, berges du ruisseau	C
6	FISSIDENTACEAE	<i>Fissidens taxifolius</i> Hedw.	Au sol, berges de mare ombragée	CC
7	POTTIACEAE	<i>Tortula muralis</i> Hedw.	Sur le toit du bâtiment	CC
8	FRULANIACEAE	<i>Frullania dilatata</i> (L.)	Sur écorce d'arbre	CC
9	FUNARICEAE	<i>Funaria hygrometrica</i> Hedw.	Au sol	CC
10	BRYACEAE	<i>Bryum cf dicotolum</i> Wood.	Au sol	R ?
11	MNIACEAE	<i>Mnium hornum</i> (Hedw.)	Au pied d'un arbre	AC
12	ORTHOTRICHACEAE	<i>Orthotricum affine</i> Brid.	Sur écorce de sureau	C
13	ORTHOTRICHACEAE	<i>Ulota bruchii</i> Horns.	Sur tronc d' <i>Alnus glutinosa</i>	R
14	AMBLYSTEGIACEAE	<i>Leptodictyum riparium</i> (Hedw.)	Souche d'arbre en zone inondée	CC
15	AMBLYSTEGIACEAE	<i>Amblystegium serpens</i> (Hedw.)	Sur troncs à proximité de l'eau	CC
16	AMBLYSTEGIACEAE	<i>Caliergonella cuspidata</i> (Hedw.)	Prairie hygrophile	CC
17	BRACHYTECIACEAE	<i>Homalothecium lutescens</i>	Ecorce d'arbre	AC
18	BRACHYTECIACEAE	<i>Brachytecium rutabulum</i> (Hedw.)	Prairie mésophile eutrophe	CC
19	BRACHYTECIACEAE	<i>Kindbergia praelonga</i>	Sur arbre au sol	CC
20	HYPNACEAE	<i>Hypnum cupressiforme</i> Hedw.	Sur tronc d' <i>Alnus glutinosa</i>	CC
21	HYPNACEAE	<i>Hypnum cupressiforme</i> var. <i>filiforme</i> Brid.	Sur tronc d'arbre	?

Ces 25 espèces constituent la base d'un inventaire qui pourrait être complété dans les années à venir.

Les trois quart des espèces sont communes dans la région et tolèrent des substrats variés. Néanmoins, quelques espèces comme *Caliergonella cuspidata* (Hedw.) ou *Fissidens taxifolius* Hedw. sont indicatrices du caractère hygrophile du site.

Nous n'avons effectué que deux sorties et un certain nombre d'échantillons doivent encore être déterminés. Il est donc envisageable de doubler la liste des bryophytes du site et de découvrir des espèces plus rares en augmentant la pression de prospection.

I.3. Flore (Spermatophytes et Ptéridophytes)

142 espèces végétales ont été identifiées sur le site. L'inventaire a été réalisé par Camille LENORMAND en 1997, puis régulièrement complété par les observations de Bernard LENORMAND. Les observations ponctuelles de Fabrice GALLIEN et Damien THIEBAUT ont également permis d'allonger la liste. Etant donné la modification considérable du milieu depuis 1997, cet inventaire mériterait d'être réactualisé.

	Famille	Taxon	milieu
1	ACERACEAE	<i>Acer campestre</i> L.	Érable champêtre
2	ACERACEAE	<i>Acer pseudoplatanus</i> L.	Érable sycomore
3	ALISMATACEAE	<i>Alisma plantago-aquatica</i> L.	Plantain-d'eau
4	ALLIACEAE	<i>Allium ursinum</i> L.	Ail des ours
5	AMYGDALACEAE	<i>Prunus avium</i> (L.) L.	Prunier merisier
6	AMYGDALACEAE	<i>Prunus spinosa</i> L.	Prunellier
7	APIACEAE	<i>Heracleum sphondylium</i> L.	Berce commune
8	APIACEAE	<i>Pastinaca sativa</i> L.	Panais commun
9	ARACEAE	<i>Arum maculatum</i> L.	Gouet tacheté
10	ARALIACEAE	<i>Hedera helix</i> L.	Lierre grimpant
11	ASTERACEAE	<i>Achillea millefolium</i> L.	Achillée millefeuille
12	ASTERACEAE	<i>Artemisia vulgaris</i> L.	Armoise commune
13	ASTERACEAE	<i>Bellis perennis</i> L.	Pâquerette vivace
14	ASTERACEAE	<i>Bidens tripartita</i> L.	Bident triparti
15	ASTERACEAE	<i>Carduus nutans</i> L.	Chardon penché
16	ASTERACEAE	<i>Cirsium arvense</i> (L.) Scop.	Cirse des champs
17	ASTERACEAE	<i>Cirsium vulgare</i> (Savi) Ten.	Cirse commun
18	ASTERACEAE	<i>Crepis biennis</i> L.	Crépide bisannuelle
19	ASTERACEAE	<i>Eupatorium cannabinum</i> L.	Eupatoire chanvrine
20	ASTERACEAE	<i>Leucanthemum vulgare</i> Lam.	Grande marguerite
21	ASTERACEAE	<i>Pulicaria dysenterica</i> (L.)	Pulicaire dysentérique
22	ASTERACEAE	<i>Senecio erucifolius</i> L.	Séneçon à feuilles de roquette
23	ASTERACEAE	<i>Senecio jacobaea</i> L.	Séneçon jacobée
24	ASTERACEAE	<i>Tanacetum vulgare</i> L.	Tanaisie commune
25	BETULACEAE	<i>Alnus glutinosa</i> (L.) Gaertn.	Aulne glutineux
26	BETULACEAE	<i>Betula pendula</i> Roth	Bouleau verruqueux
27	BETULACEAE	<i>Carpinus betulus</i> L.	Charme commun
28	BETULACEAE	<i>Corylus avellana</i> L.	Noisetier
29	BORAGINACEAE	<i>Myosotis scorpioides</i> L.	Myosotis des marais
30	BORAGINACEAE	<i>Symphytum officinale</i> L.	Consoude officinale
31	BRASSICACEAE	<i>Alliaria petiolata</i> (Bieb.)	Alliaire officinale
32	BRASSICACEAE	<i>Barbarea vulgaris</i> R. Brown	Barbarée commune
33	BRASSICACEAE	<i>Capsella bursa-pastoris</i> (L.)	Capselle bourse-à-pasteur
34	BRASSICACEAE	<i>Cardamine amara</i> L.	Cardamine amère
35	BRASSICACEAE	<i>Cardamine pratensis</i> L.	Cardamine des prés
36	BRASSICACEAE	<i>Nasturtium officinale</i> R. Brown	Cresson officinal [C. de fontaine]
37	BRASSICACEAE	<i>Rorippa sylvestris</i> (L.) Besser	Rorippe sauvage
38	CANNABACEAE	<i>Humulus lupulus</i> L.	Houblon grimpant [Houblon]
39	CAPRIFOLIACEAE	<i>Lonicera xylosteum</i> L.	Chèvrefeuille camésier
40	CAPRIFOLIACEAE	<i>Sambucus nigra</i> L.	Sureau noir
41	CARYOPHYLLACEAE	<i>Cerastium glomeratum</i> Thuill.	Céraiste aggloméré
42	CARYOPHYLLACEAE	<i>Lychnis flos-cuculi</i> L.	Lychnide fleur-de-coucou
43	CARYOPHYLLACEAE	<i>Silene dioica</i> (L.) Clairv.	Silène dioïque
44	CARYOPHYLLACEAE	<i>Stellaria graminea</i> L.	Stellaire graminée
45	CARYOPHYLLACEAE	<i>Stellaria holostea</i> L.	Stellaire holostée
46	CARYOPHYLLACEAE	<i>Stellaria media</i> (L.) Vill.	Stellaire intermédiaire
47	CONVOLVULACEAE	<i>Calystegia sepium</i> (L.)	Liseron des haies
48	CORNACEAE	<i>Cornus sanguinea</i> L.	Cornouiller sanguin
49	CUCURBITACEAE	<i>Bryonia dioica</i> Jacq.	Bryone dioïque
50	CYPERACEAE	<i>Carex acutiformis</i> Ehrh.	Laïche des marais
51	CYPERACEAE	<i>Carex disticha</i> Huds.	Laïche distique
52	CYPERACEAE	<i>Carex riparia</i> Curt.	Laïche des rives
53	CYPERACEAE	<i>Carex rostrata</i> Stokes	Laïche ampoulée
54	DIPSACACEAE	<i>Dipsacus fullonum</i> L.	Cardère sauvage
55	DRYOPTERIDACEAE	<i>Dryopteris filix-mas</i> (L.) Schott	Fougère mâle
56	EQUISETACEAE	<i>Equisetum palustre</i> L.	Prêle des marais
57	FABACEAE	<i>Lathyrus pratensis</i> L.	Gesse des prés
58	FABACEAE	<i>Lotus corniculatus</i> L.	Lotier corniculé
59	FABACEAE	<i>Lotus pedunculatus</i> Cav.	Lotier des fanges
60	FABACEAE	<i>Trifolium pratense</i> L.	Trèfle des prés
61	FABACEAE	<i>Trifolium repens</i> L.	Trèfle rampant [Trèfle blanc]
62	FABACEAE	<i>Vicia cracca</i> L.	Vesce à épis
63	FABACEAE	<i>Vicia sepium</i> L.	Vesce des haies
64	FAGACEAE	<i>Quercus robur</i> L.	Chêne pédonculé

65	FUMARIACEAE	<i>Fumaria officinalis</i> L.	Fumeterre officinale
66	GERANIACEAE	<i>Geranium robertianum</i> L.	Géranium herbe-à-Robert
67	HYPERICACEAE	<i>Hypericum humifusum</i> L.	Millepertuis couché
68	IRIDACEAE	<i>Iris pseudacorus</i> L.	Iris faux-acore [Iris des marais]
69	JUNCACEAE	<i>Juncus conglomeratus</i> L.	Jonc aggloméré
70	JUNCACEAE	<i>Juncus effusus</i> L.	Jonc épars
71	LAMIACEAE	<i>Ajuga reptans</i> L.	Bugle rampante
72	LAMIACEAE	<i>Glechoma hederacea</i> L.	Lierre terrestre
73	LAMIACEAE	<i>Lamium album</i> L.	Lamier blanc [Ortie blanche]
74	LAMIACEAE	<i>Lamium galeobdolon</i> (L.) L.	Lamier jaune
75	LAMIACEAE	<i>Lamium purpureum</i> L.	Lamier pourpre [Ortie rouge]
76	LAMIACEAE	<i>Lycopus europaeus</i> L.	Lycope d'Europe
77	LAMIACEAE	<i>Mentha aquatica</i> L.	Menthe aquatique
78	LAMIACEAE	<i>Mentha longifolia</i> L.	Menthe à longues feuilles
79	LAMIACEAE	<i>Stachys palustris</i> L.	Épiaire des marais
80	LEMNACEAE	<i>Lemna minor</i> L.	Lenticule mineure
81	LORANTHACEAE	<i>Viscum album</i> L.	Gui blanc
82	LYTHRACEAE	<i>Lythrum salicaria</i> L.	Salicaire commune
83	MALACEAE	<i>Crataegus monogyna</i> Jacq.	Aubépine à un style
84	OLEACEAE	<i>Fraxinus excelsior</i> L.	Frêne commun
85	ONAGRACEAE	<i>Epilobium hirsutum</i> L.	Épilobe hérissé
86	ONAGRACEAE	<i>Epilobium parviflorum</i> Schreb.	Épilobe à petites fleurs
88	ORCHIDACEAE	<i>Dactylorhiza praetermissa</i> (D.)	Orchis négligée
89	PAPAVERACEAE	<i>Chelidonium majus</i> L.	Chélideine éclairé
90	PLANTAGINACEAE	<i>Plantago lanceolata</i> L.	Plantain lancéolé
91	PLANTAGINACEAE	<i>Plantago media</i> L.	Plantain moyen
92	POACEAE	<i>Alopecurus geniculatus</i> L.	Vulpin genouillé
93	POACEAE	<i>Alopecurus myosuroides</i> Huds.	Vulpin des champs
94	POACEAE	<i>Arrhenatherum elatius</i> (L.)	Fromental élevé
95	POACEAE	<i>Bromus erectus</i> Huds.	Brome dressé
96	POACEAE	<i>Dactylis glomerata</i> L.	Dactyle aggloméré
97	POACEAE	<i>Festuca pratensis</i> Huds.	Fétuque des prés
98	POACEAE	<i>Glyceria fluitans</i>	Glycérie aquatique
99	POACEAE	<i>Holcus lanatus</i> L.	Houlque laineuse
100	POACEAE	<i>Lolium perenne</i> L.	Ray-grass commun
101	POACEAE	<i>Phalaris arundinacea</i> L.	Alpiste roseau [Baldingère]
102	POACEAE	<i>Phragmites australis</i> (Cav.)	Roseau commun
103	POACEAE	<i>Poa trivialis</i> L.	Pâturin commun
104	POLYGONACEAE	<i>Polygonum aviculare</i> L.	Renouée des oiseaux
105	POLYGONACEAE	<i>Rumex acetosa</i> L.	Patience oseille
106	PRIMULACEAE	<i>Anagallis arvensis</i> L.	Mouron des champs
107	PRIMULACEAE	<i>Lysimachia vulgaris</i> L.	Lysimaque commune
108	PRIMULACEAE	<i>Primula elatior</i> (L.) Hill	Primevère élevée
109	RANUNCULACEAE	<i>Anemone nemorosa</i> L.	Anémone sylvie
110	RANUNCULACEAE	<i>Caltha palustris</i> L.	Populage des marais
111	RANUNCULACEAE	<i>Clematis vitalba</i> L.	Clématite des haies
112	RANUNCULACEAE	<i>Ranunculus acris</i> L.	Renoncule âcre
113	RANUNCULACEAE	<i>Ranunculus auricomus</i> L.	Renoncule tête-d'or
114	RANUNCULACEAE	<i>Ranunculus ficaria</i> L.	Renoncule ficaire
115	RANUNCULACEAE	<i>Ranunculus flammula</i> L.	Renoncule flammette
116	RANUNCULACEAE	<i>Ranunculus repens</i> L.	Renoncule rampante
117	RHAMNACEAE	<i>Frangula alnus</i> Mill.	Bourdaine commune
118	ROSACEAE	<i>Filipendula ulmaria</i> (L.) Maxim.	Reine-des-prés
119	ROSACEAE	<i>Geum urbanum</i> L.	Benoîte commune
120	ROSACEAE	<i>Potentilla anserina</i> L.	Potentille ansérine
121	ROSACEAE	<i>Potentilla reptans</i> L.	Potentille rampante
122	ROSACEAE	<i>Potentilla sterilis</i> (L.)	Potentille faux-fraisier
123	ROSACEAE	<i>Rosa arvensis</i> Huds.	Rosier des champs
124	ROSACEAE	<i>Rubus caesius</i> L.	Ronce bleuâtre
125	ROSACEAE	<i>Rubus fruticosus</i> L.	Ronce frutescente
126	RUBIACEAE	<i>Galium aparine</i> L.	Gaillet gratteron
127	RUBIACEAE	<i>Galium palustre</i> L.	Gaillet des marais
128	SALICACEAE	<i>Populus alba</i> L.	Peuplier blanc
129	SALICACEAE	<i>Salix alba</i> L.	Saule blanc
130	SALICACEAE	<i>Salix caprea</i> L.	Saule marsault
131	SALICACEAE	<i>Salix cinerea</i> L.	Saule cendré
132	SCROPHULARIACEAE	<i>Scrophularia auriculata</i> L.	Scrofulaire aquatique
133	SCROPHULARIACEAE	<i>Scrophularia nodosa</i> L.	Scrofulaire noueuse
134	SCROPHULARIACEAE	<i>Verbascum thapsus</i> L.	Molène bouillon blanc
135	SCROPHULARIACEAE	<i>Veronica beccabunga</i> L.	Véronique des ruisseaux
136	SCROPHULARIACEAE	<i>Veronica chamaedrys</i> L.	Véronique petit-chêne
137	SCROPHULARIACEAE	<i>Veronica hederifolia</i> L.	Véronique à feuilles de lierre
138	SOLANACEAE	<i>Solanum dulcamara</i> L.	Morelle douce-amère
139	TYPHACEAE	<i>Typha latifolia</i> L.	Massette à larges feuilles
140	ULMACEAE	<i>Ulmus minor</i> Mill.	Orme champêtre
141	URTICACEAE	<i>Urtica dioica</i> L.	Ortie dioïque
142	VIOLACEAE	<i>Viola canina</i> L.	Violette des chiens

II. Faune

II.1. Arthropodes

L'embranchement des arthropodes rassemble une multitude d'animaux de tailles réduites (quelques dizaines de cm pour les plus gros, de l'ordre du mm pour l'immense majorité).

Trois groupes d'arthropodes, de rangs taxonomiques différents, sont évoqués ici : le Sous-embranchement des **Crustacés** et les Classes des **Arachnides** et des **Insectes**.

La systématique de ces groupes est parfois floue et des révisions régulières provoquent des changements de noms pouvant prêter à confusion. Les noms employés dans les listes suivantes se basent sur la nomenclature proposée par le programme européen « *Fauna Europaea* » consultable sur internet à l'adresse suivante : <http://www.faunaeuropea.org>

A l'exception des trois groupes bien connus et étudiés que sont les odonates, les orthoptères et les lépidoptères, les documents permettant d'évaluer le statut des arthropodes en Normandie, sont souvent anciens, imprécis, ou même inexistant. Pour pallier à ce manque de connaissances, les codes de statuts des crustacés, arachnides et coléoptères ont été simplifiés et limités à trois niveaux différents, mais néanmoins basés sur les avis fournis dans la bibliographie :

- « **C** » regroupe les espèces considérées comme très communes ou communes dans la région.
- « **M** » rassemble les espèces plutôt peu communes ou assez rares en Normandie.
- « **R** » représente les espèces jugées rares ou très rares pour la région.

II.1.1 Arachnides

Des quatre grands groupes d'Arachnides présents en Normandie (pseudoscorpions, opilions, acariens et araignées), seul celui des *Araneae* (les araignées) est évoqué ici. Cela ne signifie pas que les autres groupes soient absents de la réserve. Bien au contraire, mais leur étude est particulièrement délicate et par conséquent limitée aux spécialistes.

De même, une étude approfondie de l'ordre des *Araneae* et des 500 espèces normandes qui le composent ne peut se faire qu'avec l'aide d'un spécialiste du groupe. Néanmoins, les araignées étant omniprésentes dans les milieux naturels, il est facile de les observer et certains individus caractéristiques sont aisément reconnaissables.

Inventaire des Arachnides de la réserve de CORNEVILLE-SUR-RISLE - 2008

	Famille	Taxon	Statut
1	ARANEIDAE	<i>Araneus diadematus</i> Clerck, 1758	C
2	ARANEIDAE	<i>Argiope bruennichi</i> (Scopoli, 1772)	C
3	ARANEIDAE	<i>Nuctenea umbratica</i> (Clerck, 1758)	C
4	PISAUROIDAE	<i>Pisaura mirabilis</i> (Clerck, 1758)	C
5	THOMISIDAE	<i>Synema globosum</i> (Fabricius, 1775)	C



Seulement 5 espèces d'araignées ont été nommées avec certitude, soit à peine 1% du pool régional. Ce chiffre ne signifie évidemment pas grand chose puisque ce groupe n'a fait l'objet d'aucune étude et plusieurs dizaines d'espèces croisées au hasard de nos sorties restent non identifiées.

II.1.2. Crustacés

Le sous-embranchement des crustacés regroupe une multitude d'animaux aux tailles et mœurs très différents, peuplant de nombreux milieux, aquatiques ou terrestres. Ces animaux sont divisés en quatre classes et 17 ordres.

Seul l'ordre des isopodes de la classe des *Malacostraca* est concerné par l'inventaire. Les isopodes hébergent une majorité d'espèces aquatiques, d'autres sont amphibies et certaines exclusivement terrestres. Seules ces dernières, correspondant aux « **crustacés isopodes terrestres** », plus connu sous le nom de **cloportes** sont inventoriées ici.

Les individus ont été récoltés sous les mousses et les écorces, lors de prospections entomologiques réalisées au cours de l'hiver 2007/2008. Les échantillons ont été identifiés sous loupe binoculaire à l'aide de clé de F. NOEL & E. SECHET (2007). La liste ci-dessous ne constitue donc que les prémices de l'inventaire qui sera complété dans les mois à venir.

Inventaire des Isopodes terrestres de la réserve de CORNEVILLE-SUR-RISLE - 2008

	Famille	Taxon	Statut
1	ONISCIDAE	<i>Oniscus asellus</i> Linnaeus, 1758	C
2	PHILOSCIIDAE	<i>Philoscia affinis</i> Verhoeff, 1933	C
3	PHILOSCIIDAE	<i>Philoscia muscorum</i> (Scopoli, 1763)	M
4	PORCELLIONIDAE	<i>Porcellio scaber</i> Latreille, 1804	C
5	PORCELLIONIDAE	<i>Porcellio dilatatus</i> Brandt, 1833	C



Oniscus asellus (Linné, 1758)

CORNEVILLE-SUR-RISLE 12/03/2008

II.1.3. Insectes

Les insectes sont si nombreux et peuplent des microhabitats si différents et particuliers qu'il est inenvisageable de réaliser un inventaire exhaustif.

Ainsi, seulement trois groupes : les **odonates**, les **orthoptères** et les **lépidoptères diurnes** (rhopalocères) ont été inventoriés de manière approfondie. Un quatrième, celui des **coléoptères** a fait l'objet de recherches superficielles permettant de fournir une liste un peu plus détaillée. Les autres groupes (hémiptères, diptères, hyménoptères...) relèvent de rencontres hasardeuses.

II.1.3.a. Coléoptères

Les coléoptères constituent l'ordre des insectes dont le nombre d'espèces en France est le plus élevé. On en dénombre près de 3500 pour la seule Haute-Normandie (DUPREZ, 1941). La diversité des habitats ou micro-habitats fréquentés est telle, qu'il est quasiment impossible d'étudier en détail l'ensemble du cortège de coléoptères d'un site.

Les listes qui suivent constituent donc un simple catalogue alphabétique (par nom de famille) de toutes les espèces de coléoptères identifiées à ce jour sur le site. Les aspects fonctionnels, les tendances écologiques décrites par les espèces, ainsi que leur fréquence sur le site ne sont pas abordés. Seul le statut de rareté, lorsqu'il est connu, est indiqué pour tenter de se faire une idée globale du caractère patrimonial du cortège de coléoptères présent dans la réserve.

Les échantillons ont été récoltés par diverses méthodes de chasses et piégeages traditionnellement utilisées en entomologie, mais aucun groupe n'a fait l'objet de recherches poussées. La liste présentée ici est donc encore très loin d'être représentative du cortège de coléoptères fréquentant le site.

Les individus ainsi récoltés ont été identifiés sous loupe binoculaire à l'aide d'une bibliographie adaptée, nommés, puis conservés en collection.



Piège aérien d'interception

CORNEVILLE-SUR-RISLE 18/08/2007

Dans la mesure du possible, je me suis chargé d'identifier les individus récoltés. Cependant, la volonté ne pouvant se substituer à l'expérience, j'ai été épaulé par des entomologistes confirmés dans l'identification de certains groupes. Ainsi, Jacques GRANCHER a vérifié le groupe des charançons (super-famille des *Curculionoidea*), tandis que Jean-Bernard AUBOURG et Christine DODELIN se sont attelés à la détermination des *Carabidae*.



Agapanthia villosoviridescens (De Geer, 1775)

Cerambycidae caractéristique des mégaphorbiaies.

SERQUIGNY. 24/05/2007

Dans certains genres, l'identification au rang spécifique peut se révéler délicate sans examen des pièces génitales. Ce travail, long et fastidieux n'a pas systématiquement été entrepris pour séparer deux espèces banales. Dans ce cas, le caractère « cf » est ajouté entre le nom de genre et le nom d'espèce la plus probable entre les deux.

Enfin, certaines familles apparaissent ici absentes ou sous-représentées faute d'expérience suffisante pour parvenir à une identification satisfaisante. De même, des erreurs de « bonne foi » ne sont pas à exclure.

	Famille des Lucanidae		44	<i>Dromius quadrimaculatus</i> (Linnaeus, 1758)	C
1	<i>Dorcus parallelipedus</i> (Linnaeus, 1785)	C	45	<i>Elaphrus cupreus</i> Duftschmid, 1812	C
2	<i>Lucanus cervus</i> (Linnaeus, 1758)	C	46	<i>Leistus rufomarginatus</i> (Duftschmid, 1812)	R
	Famille des Geotrupidae		47	<i>Leistus spinibarbis</i> (Fabricius, 1775)	C
3	<i>Anoplotrupes stercorosus</i> Scriba, 1791	C	48	<i>Loricera pilicornis</i> (Fabricius, 1775)	C
4	<i>Geotrupes mutator</i> Marsham, 1802	M	49	<i>Metallina lampros</i> (Herbst, 1784)	C
5	<i>Geotrupes spiniger</i> Marsham, 1802	M	50	<i>Metallina properans</i> (Stephens, 1828)	C
	Famille des Aphodiidae		51	<i>Ocydromus tetracolum</i> (Say, 1823)	M
6	<i>Acrossus rufipes</i> (Linné, 1758)	C	52	<i>Oodes helopioides</i> (Fabricius, 1792)	C
7	<i>Agrilinus ater</i> (De Geer, 1774)	C	53	<i>Oxypselaphus obscurus</i> (Herbst, 1784)	C
8	<i>Agrilinus rufus</i> (Moll, 1782)	M	54	<i>Panagaeus cruxmajor</i> (Linnaeus, 1758)	M
9	<i>Calamosternus granarius</i> (Linnaeus, 1767)	C	55	<i>Philochthus biguttatus</i> (Fabricius, 1779)	C
10	<i>Colobopterus erraticus</i> (Linné, 1758)	C	56	<i>Philochthus guttula</i> (Fabricius, 1792)	C
11	<i>Esymus pusillus</i> (Herbst, 1789)	C	57	<i>Philochthus lunulatus</i> (Geffroy in Fourcroy, 1785)	C
12	<i>Melinopterus consputus</i> (Creutzer, 1799)	M	58	<i>Poecilus cupreus</i> (Linnaeus, 1758)	C
13	<i>Melinopterus prodromus</i> (Brahm, 1790)	C	59	<i>Pseudoophonus rufipes</i> (De Geer, 1774)	C
14	<i>Melinopterus sphaelatus</i> (Panzer, 1798)	C	60	<i>Pterostichus anthracinus</i> (Illiger, 1798)	C
15	<i>Oxyomus silvestris</i> (Scopoli, 1763)	R	61	<i>Pterostichus melanarius</i> (Illiger, 1798)	C
16	<i>Teuchestes fossor</i> (Linné, 1758)	C	62	<i>Pterostichus niger</i> (Schaller, 1783)	C
17	<i>Trichonotulus scrofa</i> (Fabricius, 1787)	R	63	<i>Pterostichus vernalis</i> (Panzer, 1796)	C
18	<i>Volinus sticticus</i> (Panzer, 1798)	M	64	<i>Stenolophus mixtus</i> (Herbst, 1784)	M
	Famille des Scarabaeidae		65	<i>Stenolophus teutonus</i> (Schrank, 1781)	C
19	<i>Onthophagus similis</i> (Scriba, 1790)	C		Famille des Haliplidae	
20	<i>Onthophagus coenobita</i> (Herbs, 1783)	C	66	<i>Halipus lineatocollis</i> (Marsham, 1802)	
21	<i>Onthophagus vacca</i> (Linné, 1767)	C		Famille des Dytiscidae	
	Famille des Cetonidae		67	<i>Agabus bipustulatus</i> (Linnaeus, 1767)	C
22	<i>Valgus hemipterus</i> (Linné, 1758)	C	68	<i>Hygrobia hermanni</i> (Fabricius, 1775)	C
	Famille des Staphylinidae			Famille des Dermestidae	
23	<i>Emus hirtus</i> (Linné, 1758)	M	69	<i>Dermestes murinus</i> (Linnaeus, 1758)	C
24	<i>Paederus riparius</i> (Linnaeus, 1758)	C		Famille des Cerambycidae	
25	<i>Scaphidium quadrimaculatum</i> Olivier, 1790	M	70	<i>Agapanthia villosoviridescens</i> (De Geer, 1775)	C
/	<i>Stenus</i> sp	/	71	<i>Anaglyptus mysticus</i> (Linné, 1758)	R
	Famille des Silphidae		72	<i>Aromia moschata</i> (Linné, 1758)	R
26	<i>Nicrophorus vespillo</i> (Linnaeus, 1758)	C	73	<i>Clytus arietis</i> (Linné, 1758)	C
27	<i>Phosphuga atrata</i> (Linné, 1758)	C	74	<i>Grammoptera ruficornis</i> (Fabricius, 1781)	C
28	<i>Silpha tristis</i> Illiger, 1798	C	75	<i>Leiopus femoratus</i> Fairmaire, 1859	R
29	<i>Tanatophilus sinuatus</i> (Fabricius, 1775)	M	76	<i>Leiopus nebulosus</i> (Linné, 1758)	M
	Famille des Carabidae		77	<i>Pseudovadonia livida</i> (Fabricius, 1776)	C
30	<i>Agonum fuliginosum</i> (Panzer, 1809)	?	78	<i>Stenurella melanura</i> (Linné, 1758)	C
31	<i>Agonum nigrum</i> Dejean, 1828	M	79	<i>Stenurella nigra</i> (Linnaeus, 1758)	M
32	<i>Amara aulica</i> (Panzer, 1797)	C		Famille des Chrysomelidae	
33	<i>Amara similata</i> (Gyllenhal, 1810)	C	80	<i>Agelastica alni</i> (Linnaeus, 1758)	C
/	<i>Amara</i> sp	/	/	<i>Alticinae</i> sp	/
34	<i>Anchomenus dorsalis</i> (Pontoppidan, 1763)	C	81	<i>Cassida viridis</i> Linnaeus, 1758	C
35	<i>Anisodactylus binotatus</i> (Fabricius, 1787)	C	82	<i>Cassida rubiginosa</i> O.F. Müller, 1776	C
36	<i>Asaphidion cf flavipes</i> (Linnaeus, 1761)	C	83	<i>Chrysolina herbacea</i> (Duftschmid, 1825)	C
37	<i>Calodromius spilotus</i> (Illiger, 1798)	M	84	<i>Chrysolina polita</i> (Linnaeus, 1758)	C
38	<i>Carabus granulatus</i> Linnaeus, 1758	C	85	<i>Chrysolina staphylaea</i> (Linnaeus, 1758)	C
39	<i>Carabus nemoralis</i> O.F. Müller, 1764	M	86	<i>Chrysomela populi</i> Linnaeus, 1758	C
40	<i>Clivina fossor</i> (Linnaeus, 1758)	C	87	<i>Cryptocephalus pusillus</i> Fabricius, 1777	C
41	<i>Demetrias monostigma</i> Samouelle, 1819	R	88	<i>Cryptocephalus rufipes</i> (Goeze, 1777)	M
42	<i>Diachromus germanus</i> (Linnaeus, 1758)	C	89	<i>Galerucella lineola</i> (Fabricius, 1781)	C
43	<i>Dicheirotrichus placidus</i> (Gyllenhal, 1827)	R	/	<i>Galerucella</i> sp	/
			90	<i>Oulema gallaeciana</i> (Heyden, 1879)	C
			91	<i>Timarcha tenebricosa</i> (Fabricius, 1775)	C
			92	<i>Timarcha goettingensis</i> (Linnaeus, 1758)	C

Famille des Cleridae		126 <i>Phyllobius virideaeris</i> (Laicharting, 1781)	C	
93	<i>Thanasimus formicarius</i> (Linnaeus, 1758)	127 <i>Polydrusus formosus</i> (Mayer, 1779)	C	
Famille des Malachiidae		128 <i>Polydrusus prasinus</i> Olivier, 1790	M	
94	<i>Malachius bipustulatus</i> (Linnaeus, 1758)	129 <i>Polydrusus sparsus</i> Gyllenhal, 1834	M	
Famille des Coccinellidae		130 <i>Rhinocyllus conicus</i> (Froelich, 1792)	C	
95	<i>Adalia bipunctata</i> (Linnaeus, 1758)	131 <i>Sciaphilus asperatus</i> (Bonsdorff, 1785)	C	
96	<i>Adalia decempunctata</i> (Linnaeus, 1758)	132 <i>Tachyerges salicis</i> (Linnaeus, 1758)	C	
97	<i>Aphidecta oblitterata</i> (Linnaeus, 1758)	Famille des Eirrhinidae		
98	<i>Calvia quatuordecimguttata</i> (Linnaeus, 1758)	133	<i>Notaris acridula</i> (Linnaeus, 1758)	C
99	<i>Coccidula rufa</i> (Herbst, 1783)	Famille des Nanophyidae		
100	<i>Coccinella septempunctata</i> (Linnaeus, 1758)	134	<i>Nanophyes marmoratus</i> (Goeze, 1777)	C
101	<i>Halyzia sedecimguttata</i> (Linnaeus, 1758)	Famille des Anthribidae		
102	<i>Harmonia axyridis</i> (Pallas, 1773)	135	<i>Platyrhinus resinosus</i> (Scopoli, 1763)	C
103	<i>Oenopia conglobata</i> (Linnaeus, 1758)	136	<i>Enedreytes sepicola</i> (Fabricius, 1792)	?
104	<i>Propylea quatordecimpunctata</i> (Linnaeus, 1758)	Famille des Oedemeridae		
105	<i>Psyllobora vigintiduopunctata</i> (Linnaeus, 1758)	137	<i>Oedemera nobilis</i> (Scopoli, 1763)	C
106	<i>Scymnus auritus</i> Thunberg, 1795	138	<i>Oedemera podagrariae</i> (Linnaeus, 1767)	C
107	<i>Scymnus ferrugatus</i> (Moll, 1785)	Famille des Pyrochroidae		
108	<i>Tytthaspis sedecimpunctata</i> (Linnaeus, 1758)	139	<i>Pyrochroa coccinea</i> (Linnaeus, 1761)	C
109	<i>Vibidia duodecimpunctata</i> (Poda, 1761)	140	<i>Pyrochroa serraticornis</i> (Scopoli, 1763)	C
Famille des Nitidulidae		Famille des Salpingidae		
110	<i>Soronia grisea</i> (Linnaeus, 1758)	141	<i>Salpingus planirostris</i> (Fabricius, 1787)	C
Famille des Apionidae		Famille des Cantharidae		
111	<i>Apion frumentarium</i> (Linnaeus, 1758)	142	<i>Cantharis rustica</i> Fallén, 1807	C
Famille des Curculionidae		143	<i>Cantharis livida</i> Linnaeus, 1758	C
112	<i>Anthonomus pedicularius</i> (Linnaeus, 1758)	Famille des Elateridae		
113	<i>Anthonomus rufus</i> Gyllenhal, 1836	144	<i>Ampedus cf pomorum</i> (Herbst, 1784)	C
114	<i>Archarius pyrrhoceras</i> (Marsham, 1802)	Famille des Hydrophilidae		
115	<i>Curculio glandium</i> Marsham, 1802	/	<i>Cercyon</i> sp	/
116	<i>Curculio venosus</i> (Gravenhorst, 1807)	145	<i>Coelostoma orbiculare</i> (Fabricius, 1775)	C
117	<i>Dorytomus dejeani</i> Faust, 1882	146	<i>Sphaeridium bipustulatum</i> Fabricius, 1781	C
118	<i>Dorytomus taeniatus</i> (Fabricius, 1781)	147	<i>Sphaeridium scarabaeoides</i> (Linnaeus, 1758)	C
119	<i>Ellescus bipunctatus</i> (Linnaeus, 1758)	Famille des Lampyridae		
120	<i>Leiosoma deflexum</i> (Panzer, 1795)	148	<i>Lampyris noctiluca</i> (Linnaeus, 1767)	C
121	<i>Magdalis barbicornis</i> (Latreille, 1804)			
122	<i>Magdalis nitida</i> (Gyllenhal, 1827)			
123	<i>Mogulones raphani</i> (Fabricius, 1792)			
124	<i>Orchestes avellanae</i> (Donovan, 1797)			
125	<i>Phyllobius pomaceus</i> Gyllenhal, 1834			

148 espèces appartenant à 29 familles ont été identifiées.

Quelques groupes, comme les **coléoptères coprophages** (familles des *Aphodiidae*, *Geotrupidae* et *Scarabeidae*), les **coccinelles** et les **carabiques** semblent être bien connus. D'autres, comme les *Curculionidae* ou les *Chrysomelidae* commencent à être un peu mieux évalués, et enfin, certaines familles comme les *Staphylinidae* ou les *Elateridae* sont encore totalement inconnues.

Les espèces plutôt communes représentent logiquement la majorité du cortège (73%). Néanmoins, avec respectivement 19% et 8% du cortège, les espèces plutôt peu communes ou rares sont également présentes sur le site. On constate que ce sont les groupes les mieux connus (charançons, carabiques, coccinelles, coprophages) qui abritent ces espèces plus rares. On peut donc tout naturellement penser que des recherches plus poussées chez les autres familles apporteraient de nouvelles espèces patrimoniales.



Platyrhinus resinosus (Scopoli, 1763)

CORNEVILLE-SUR-RISLE. 12/03/2008

II.1.3.b. Odonates

Cette liste se base sur des observations régulières entre les mois d'avril et octobre 2004, 2005, 2006 et 2007.

Les individus ont été capturés au filet à papillon et identifiés sur le terrain à l'aide du guide « WENDLER & NÜß » (1997).

INVENTAIRE DES ODONATES DE LA RESERVE DE CORNEVILLE - 2004-2005-2006-2007

N°	Nom scientifique	Nom vernaculaire	Commentaire régional	rareté régionale	situation dans la réserve	estimation de l'abondance (nbre d'individus)
SOUS ORDRE des Zygoptères:						
Famille des Caloptérygidae :						
1	<i>Calopteryx splendens</i>	Caloptéryx éclatant	populations à surveiller (qualité de l'eau)	C	commun	10 < X < 50
2	<i>Calopteryx virgo ssp meridionalis</i>	Caloptéryx vierge méridional	ruisseau à eau vive et de bonne qualité	AR	peu commun	< 5
Famille des Lestidae :						
3	<i>Lestes viridis</i>	Leste vert		C	assez commun	10 < X < 50
Famille des Coenagrionidae :						
4	<i>Coenagrion mercuriale</i>	Agrion de mercure	vallée Risle ; Protégée en France	RR	peu commun	< 5
5	<i>Coenagrion puella</i>	Agrion jouvencelle	un des agrions les plus communs	C	très commun	50 < X < 100
6	<i>Coenagrion pulchellum</i>	Agrion gracieux	Peu Commun en Haute-Normandie	PC	rare	1
7	<i>Coenagrion scitulum</i>	Agrion mignon	Répartition peu connue, à étudier	R	commun	10 < X < 50
8	<i>Erythromma viridulum</i>	Agrion vert	Répartition peu connue, à étudier	RR	rare	1
9	<i>Ischnura elegans</i>	Agrion élégant	un des agrions les plus répandus	C	très commun	> 100
10	<i>Ischnura pumilio</i>	Agrion nain	Répartition peu connue, à étudier	RR	peu commun	< 5
11	<i>Pyrrhosoma nymphula</i>	Petite nymphe au corps de feu	Apparition très brève et très précoce	C	commun	10 < X < 50
SOUS-ORDRE des Anisoptères:						
Famille des Aeshnidae :						
12	<i>Anax imperator</i>	Anax empereur	mares	C	très commun	> 5
13	<i>Aeshna cyanea</i>	Aeschne bleue		C	assez commun	2 - 3
14	<i>Aeshna mixta</i>	Aeschne mixte		R	Rare	1
Famille des Corduliidae :						
15	<i>Cordulia aenea</i>	Cordulie bronzée	semble aimer l'ombre	PC	peu commun	< 5
Famille des Libellulidae :						
16	<i>Crocothemis erythraea</i>	Libellule écarlate	En expansion dans la région	C	assez rare	2 - 3
17	<i>Libellula depressa</i>	Libellule déprimée	la plus commune de nos libellules	C	très commun	> 10
18	<i>Libellula quadrimaculata</i>	Libellule à quatre tâches		R	commun	1 - 2
19	<i>Libellula fulva</i>	Libellule fauve	menacée localement ; inscrire sur LR	R	très rare	1
20	<i>Orthetrum cancellatum</i>	Orthétrum réticulé	courante mais localisée	C	très commun	> 10
21	<i>Sympetrum sanguineum</i>	Sympetrum rouge sang	l'un de nos <i>Sympetrum</i> les plus commun	C	commun	10 < X < 50
22	<i>Sympetrum striolatum</i>	Sympetrum à côte strié	estuaire, falaises, mares du Pays de Caux	C	commun	10 < X < 50

22 espèces, soit 41% de la faune régionale, ont pu être observées sur le site. Une très large majorité (17 espèces) a été contactée sur la grande mare (creusée en 2000). Les 5 autres espèces, dont le rare Agrion de mercure (*Coenagrion mercuriale* ; protégé national) ont été capturées dans les prairies.

Un tiers des taxons observés peut être qualifié de rare (4 espèces) ou très rare (3 espèces) pour la région. La présence de ces espèces remarquables sur une zone restreinte démontre l'importance de la réserve pour ce groupe à l'échelle de la vallée de la Risle et contribue à augmenter l'intérêt écologique du site.



Libellula fulva ♂.

CORNEVILLE-SUR-RISLE. 25/05/2007

II.1.3.c. Orthoptères

Une première liste a été dressée à la suite de deux sorties estivales effectuées en compagnie de Damien THIEBAULT lors de l'année 2005. J'ai ensuite complété cette liste lors des étés 2006 et 2007.

Les individus ont été capturés à vue, par fauche ou par battage dans les branches d'arbres. Ceux facilement reconnaissables ont été identifiés sur le terrain à vue ou au chant. Ceux pouvant prêter à confusion ont été récoltés et identifiés à l'aide de la clé de B. DEFAUT (1999).

INVENTAIRE DES ORTHOPTERES DE LA RESERVE DE CORNEVILLE - 2005-2006-2007

N°	Nom scientifique	Nom vernaculaire	rareté régionale	situation dans la réserve
SOUS ORDRE des CAELIFERA :				
<u>Famille des Acrididae :</u>				
1	<i>Chorthippus albomarginatus</i> (De Geer, 1773)	Criquet marginé	AC	assez commun dans les prairies mésophiles
2	<i>Chorthippus biguttulus</i> (Linnaeus, 1758)	Criquet mélodieux	CC	commun dans toutes les prairies
3	<i>Chorthippus parallelus</i> (Zetterstedt, 1821)	Criquet des pâtures	CC	très commun dans toutes les prairies
4	<i>Stethophyma grossum</i> (Linnaeus, 1758)	Criquet ensanglanté	AR	assez abondant dans les prairies les plus hygrophiles
<u>Famille des Tetrigidae :</u>				
5	<i>Tetrix subulata</i> (Linnaeus, 1758)	Tétrix riverain	AR	au tour de la mare, sur berges asséchées
6	<i>Tetrix undulata</i> (Sowerby, 1806)	Tétrix forestier	C	abondant dans les prairies
SOUS-ORDRE des ENSIFERA:				
<u>Famille des Gryllidae :</u>				
7	<i>Nemobius sylvestris</i> (Bosc, 1792)	Grillon des bois	C	assez abondant sous les bosquets
<u>Famille des Tettigoniidae :</u>				
8	<i>Metrioptera roeselii</i> (Hagenbach, 1822)	Decticelle bariolée	CC	très abondante
9	<i>Pholidoptera griseoaptera</i> (De Geer, 1773)	Decticelle cendrée	CC	abondante en lisière des ronciers
10	<i>Tettigonia viridissima</i> (Linnaeus, 1758)	Grande Sauterelle verte	CC	assez commune dans la végétation
<u>Famille des Meconematidae :</u>				
11	<i>Meconema thalassinum</i> (De Geer, 1773)	Méconème tambourinaire	C	Au battage dans les chênes et noisetiers
<u>Famille des Phaneropteridae :</u>				
12	<i>Leptophyes punctatissima</i> (Bosc, 1792)	Leptophye ponctuée	C	Commune dans dans les arbustes, ronciers
<u>Famille des Conocephalidae :</u>				
13	<i>Conocephalus fuscus</i> (Fabricius, 1793)	Conocéphale bigarré	CC	dans la végétation, semble moyennement abondant



Stethophyma grossum

CORNEVILLE-SUR-RISLE. 30/09/2004

13 espèces, soit 23,5% de la faune régionale, ont été observées dans la réserve. Dix d'entre-elles sont communes ou très communes pour la région et seules deux peuvent être considérées comme assez rares.

Cette faible représentativité de la faune régionale et l'absence d'espèces remarquables, tiennent au fait qu'une large majorité d'orthoptères normands présente une affinité xérothermophile marquée.

Les espèces caractéristiques des zones méso et hygrophiles sont peu nombreuses et encore relativement communes dans notre région.

II.1.3.d. Lépidoptères

Cette liste se base sur plusieurs sorties effectuées au cours des étés 2004, 2005, 2006 et 2007.

Seuls les rhopalocères (« papillons de jours ») ont fait l'objet d'un inventaire. Les hétérocères (papillons de nuit) n'ont pas fait l'objet de prospections ; les quelques individus identifiés relèvent de rencontres avec des espèces ayant également une activité diurne.

Les individus ont été capturés au filet à papillons et identifiés sur le terrain à l'aide du guide de TOLMAN & LEWINGTON (1999)

INVENTAIRE DES RHOPALOCERES DE LA RESERVE DE CORNEVILLE-SUR-RISLE – 2004-2005-2006-2007.

	Famille	Nom scientifique	Nom commun	statut	Situation dans la réserve
1	PAPILLIONIDAE	<i>Papilio machaon L.</i>	Le machaon	AC	Très rare
2	PIERIDAE	<i>Anthocharis cardamines L.</i>	L'aurore	CC	Très commun
3	PIERIDAE	<i>Colias crocea Fourcroy</i>	Le souci	C	Commun
4	PIERIDAE	<i>Gonepteryx rhamni L.</i>	Le citron	CC	Très commun
5	PIERIDAE	<i>Pieris brassicae L.</i>	La piéride du chou	CC	Assez commun
6	PIERIDAE	<i>Pieris napi L.</i>	La piéride du navet	CC	Très commun
7	PIERIDAE	<i>Pieris rapae L.</i>	La piéride de la rave	CC	Très commun
8	LYCENIDAE	<i>Celastrina argiolus</i>	L'azuré des nerpruns	C	Assez rare
9	LYCENIDAE	<i>Lycaena phlaeas L.</i>	Le cuivré commun	C	Assez commun
10	NYMPHALIDAE	<i>Aglais urticae L.</i>	La petite tortue	CC	Très commun
11	NYMPHALIDAE	<i>Aphantopus hyperantus L.</i>	Le tristan	AC	Rare
12	NYMPHALIDAE	<i>Araschnia levana L.</i>	La carte géographique	C	Très commun
13	NYMPHALIDAE	<i>Coenonympha pamphilus L.</i>	Le fadet	C	Commun
14	NYMPHALIDAE	<i>Inachis io L.</i>	Le paon du jour	CC	Très commun
15	NYMPHALIDAE	<i>Maniola jurtina L.</i>	Le myrtil	CC	Très commun
16	NYMPHALIDAE	<i>Melanargia galathea L.</i>	Le demideuil	CC	Assez commun
17	NYMPHALIDAE	<i>Nymphalis polychloros L.</i>	La grande tortue	PC	Très rare
18	NYMPHALIDAE	<i>Pararge aegeria L.</i>	Le tircis	C	Assez commun
19	NYMPHALIDAE	<i>Polygonia c-album L.</i>	Le Rober-le-diable	AC	Commun
20	NYMPHALIDAE	<i>Pyronia tithonus L.</i>	L'amaryllis	CC	Très commun
21	NYMPHALIDAE	<i>Vanessa atalanta L.</i>	Le vulcain	CC	Très commun
22	NYMPHALIDAE	<i>Vanessa cardui L.</i>	La belle dame	C	Très commun
23	NYMPHALIDAE	<i>Ladoga camilla L.</i>	Le petit Sylvain	PC	rare

23 espèces, soit environ un quart de la faune régionale, ont été observées sur le site. 80% de ces espèces sont communes ou très communes dans la région et seules deux espèces peuvent être considérées comme peu communes.

A l'instar des Orthoptères, de nombreuses espèces normandes de Rhopalocères présentent une affinité xérothermophile marquée. Le fait que la réserve ne se compose que de milieux méso ou hygrophiles proscrit la présence de ces espèces et explique cette faible richesse spécifique ainsi que l'absence d'espèces remarquables.

Il existe certes des espèces remarquables caractéristiques des zones humides, mais ces dernières sont extrêmement rares ou ont disparu de la région.

Aucun inventaire des hétérocères n'a été entrepris. Seules deux espèces : *Zygena filipendulae* (Linné, 1758) et *Arctia caja* (Linné, 1758) ont été observées de jour.



Nymphalis polychloros

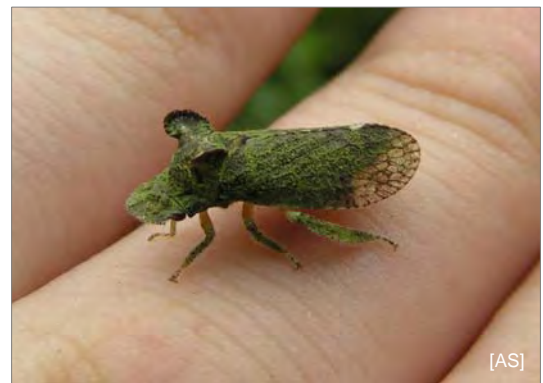
EZY-SUR-EURE. 18/04/2006

II.1.3.e. Autres ordres d'insectes : Mécoptères, Mégaloptères, Hémiptères, Hyménoptères

Tous ces ordres ne constituent qu'une ébauche d'inventaires composés des espèces les plus communes et aisément identifiables.

	Famille	Taxon	statut
Ordre des <u>Mécoptères</u>			
1	PANORPIDAE	<i>Panorpa communis</i> Linnaeus, 1758	C
Ordre des <u>Mégaloptères</u>			
2	SIALIDAE	<i>Sialis lutaria</i> (Linnaeus, 1758)	C
Ordre des <u>Hémiptères</u>			
3	CERCOPIDAE	<i>Cercopis vulnerata</i> Rossi, 1807	C
4	CERCOPIDAE	<i>Cicadella viridis</i> (Linnaeus, 1758)	C
5	CERCOPIDAE	<i>Ledra aurita</i> (Linnaeus, 1758)	R
6	NAUCORIDAE	<i>Ilyocoris cimicoides</i> (Linnaeus, 1758)	C
7	NEPIDAE	<i>Nepa cinerea</i> Linnaeus, 1758	C
8	PENTATOMIDAE	<i>Graphosoma lineatum</i> (Linnaeus, 1758)	C
9	PENTATOMIDAE	<i>Palomena prasina</i> (Linnaeus, 1761)	C
Ordre des <u>Hyménoptères</u>			
10	APIDAE	<i>Bombus lapidarius</i> (Linnaeus, 1758)	C
11	APIDAE	<i>Bombus terrestris</i> (Linnaeus, 1758)	C
12	TENTHREDINIDAE	<i>Rhogogaster viridis</i> (Linnaeus, 1758)	C
13	VESPIDAE	<i>Vespa crabro</i> Linnaeus, 1758	C
14	VESPIDAE	<i>Vespula vulgaris</i> (Linnaeus, 1758)	C

A l'exception du grand diable (*Ledra aurita* (Linné, 1758)) qui, bien qu'en expansion ces dernières années, semble être rare dans la région, toutes les autres espèces de cette liste sont communes et facilement détectables. En majorité ubiquistes et tolérantes, elles n'apportent que peu d'informations quant aux particularités écologiques du site ou à la qualité du milieu.



Ledra aurita (Linné, 1758)

CORNEVILLE-SUR-RISLE 17/08/2007



Ichneumonidae non identifié

CORNEVILLE-SUR-RISLE 12/03/2008

Des prospections ciblées, notamment sur les ordres des Hémiptères et des Hyménoptères permettraient de fournir un véritable inventaire et certainement de réaliser de belles découvertes.

II.2. Mollusques

La liste ci-dessous a pu être établie à la suite d'une sortie réalisée en compagnie du CNEHN (Cercle Naturaliste des Etudiants de Haute-Normandie), le 2 décembre 2006.

Les coquilles récoltées ont été identifiées par deux membres de l'association : Anthony BOULORD et Madden LE BARH, puis envoyées pour vérification à Benoît LECAPLAIN, l'un des coordinateurs de l'atlas régional des mollusques.

Les coquilles de *Vertigo moulinsiana* ont été confiées dans un premier temps au PNR des Boucle de la Seine Normande pour vérification, puis définitivement confirmées par Olivier HESNARD.

Les limaces n'ont pas été étudiées.

L'inventaire ayant été dressé à partir de coquilles, il n'a pas été possible de confirmer à 100% certaines espèces et la confusion avec un autre taxon proche, mais plus rare n'est pas à exclure.

Inventaire des gastéropodes de la réserve de CORNEVILLE-SUR-RISLE - 2008

	Famille	Nom scientifique	commentaire
1	AZECIDAE	<i>Azeca goodalli</i> (A. Férussac, 1821)	Rare. Redécouverte pour la région Haute-Normandie
2	CARYCHIIDAE	<i>Carychium minimum</i> O.F. Müller, 1774	
3	CARYCHIIDAE	<i>Carychium tridentatum</i> (Risso, 1826)	
4	CHONDRINIDAE	<i>Abida secale</i> (Draparnaud, 1801)	
5	CLAUSILIIDAE	<i>Clausilia bidentata</i> (Ström, 1765)	
6	COCHLICOPIDAE	<i>Cochlicopa cf lubrica</i> (O.F. Müller, 1774)	
7	EUCONULIDAE	<i>Euconulus praticola</i> (Reinhardt, 1883)	
8	HELICIDAE	<i>Cepaea hortensis</i> (O.F. Müller, 1774)	
9	HELICIDAE	<i>Cepaea nemoralis</i> (Linnaeus, 1758)	Très abondant
10	HELICIDAE	<i>Cornu aspersum</i> (O.F. Müller, 1774)	
11	HELICIDAE	<i>Helix pomatia</i> Linnaeus, 1758	
12	HYGROMIIDAE	<i>Hygromia limbata</i> (Draparnaud, 1805)	
13	HYGROMIIDAE	<i>Trochulus cf hispidus</i> (Linnaeus, 1758)	
14	LAURIIDAE	<i>Lauria cylindracea</i> (Da Costa, 1778)	
15	OXYCHILIDAE	<i>Aegopinella nitidula</i> (Draparnaud, 1805)	
16	OXYCHILIDAE	<i>Oxychilus cf cellarius</i> (O.F. Müller, 1774)	
17	PATULIDAE	<i>Discus rotundatus</i> (O.F. Müller, 1774)	Très abondant
18	PLANORBIDAE	<i>Bathyomphalus contortus</i> (Linnaeus, 1758)	
19	PLANORBIDAE	<i>Anisus vortex</i> (Linnaeus, 1758)	
20	PRISTILOMATIDAE	<i>Vitrea crystallina</i> (O.F. Müller, 1774)	
21	VALLONIIDAE	<i>Vallonia costata</i> (O.F. Müller, 1774)	
22	VERTIGINIDAE	<i>Vertigo moulinsiana</i> (Dupuy, 1849)	Rare. Espèce de la directive Natura 2000
23	VERTIGINIDAE	<i>Vertigo pygmaea</i> (Draparnaud, 1801)	
24	VITRINIDAE	<i>Phenacolimax cf major</i> (A. Férussac, 1807)	

24 espèces d'escargots ont été identifiées mais il existe un important manque de connaissance concernant les espèces aquatiques puisque les espèces terrestres représentent 90% de cette liste. Ces dernières représentent environ 20% du pool régional de gastéropodes terrestres.

Deux espèces présentent un intérêt particulier :

Azeca goodalli (A. Férussac, 1821) était citée de trois localités de Haute-Normandie mais n'avait plus été observée depuis 1891 ! La découverte d'une coquille en bordure du ruisseau des Echaudés constitue donc une redécouverte pour la région.



6 mm

Vertigo moulinsiana (Dupuy, 1849) est une espèce rare en France, inscrite à l'annexe II de la directive habitat. Espèce typique des zones humides, elle se développe dans les cariçaies fréquemment inondées. C'est dans ce milieu, derrière le barrage de l'ancienne zone inondée que deux coquilles ont été récoltées dans la litière.



2 mm

II.3. Chordés

II.3.1. Actynoptérygiens (Poissons)

Les quelques espèces de poissons présentées dans la liste ci-dessous ont été observées ou capturées au hasard des sorties effectuées sur le site. Aucune pêche à des fins d'inventaire n'a été réalisée.

Toutes ces espèces ont été observées dans le ruisseau des Echaudés ou dans la petite mare que traverse ce ruisseau. La grande mare creusée en 2000 n'héberge pour le moment aucun poisson.

Inventaire des poissons de la réserve de CORNEVILLE-SUR-RISLE - 1997-2008

	Famille	Taxon	Nom vernaculaire
1	ANGUILLIDAE	<i>Anguilla anguilla (Linnaeus, 1758)</i>	Anguille
2	CYPRINIDAE	<i>Phoxinus phoxinus (Linnaeus, 1758)</i>	Vairon
3	CYPRINIDAE	<i>Rutilus rutilus (Linnaeus, 1758)</i>	Gardon
4	CYPRINIDAE	<i>Abramis brama (Linnaeus, 1758)</i>	Brème
5	GASTEROSTEIDAE	<i>Gasterosteus aculeatus Linnaeus, 1758</i>	Épinoche
6	SALMONIDAE	<i>Salmo trutta Linnaeus, 1758</i>	Truite commune

Globalement, ces 6 espèces de poissons semblent en raréfaction depuis 2003 à cause de l'assèchement général du site.

Les épinoches, qui abondaient dans le petit ruisseau créé en 2000 grâce à l'écoulement de la source, ont probablement disparues. Cependant, à l'époque, quelques mois avaient suffis aux poissons pour coloniser ce nouveau ruisseau. Dans l'hypothèse où cette source temporaire venait à recouler dans les années à venir, on peut supposer une recolonisation rapide du site par cette espèce.

Les anguilles ont été observées à quelques reprises au printemps, soit remontant le ruisseau des Echaudés, soit dans les prairies hygrophiles inondées.

C'est également dans le ruisseau des Echaudés qu'ont été observées une ou deux truites remontant le courant.

Enfin, vairons, gardons et brèmes ont été observés au niveau de la petite mare, celle traversée par le ruisseau des Echaudés. Les gardons y sont aperçus régulièrement jusqu'en 2005, les perches un peu plus occasionnellement et des vairons sont pêchés à deux reprises, en 2002 et 2005, lors de prospections amphibiens dans cette mare.



Rutilus rutilus (Linnaeus, 1758)

gardon

CORNEVILLE-SUR-RISLE 15/07/2004

II.3.2. Amphibiens

La liste des espèces présentées ci-dessous a pu être dressée grâce à des recherches approfondies sur ce groupe. Cependant, malgré cette prospection ciblée, le nombre d'espèces observé reste peu élevé.

Ainsi, en plus des observations de grenouilles réalisées régulièrement par Bernard LENORMAND au hasard des sorties ornithologiques, une petite dizaine de sorties diurnes et nocturnes lors des périodes de reproduction (février-mars-avril 2006 et 2007) m'ont permis de préciser et d'affiner cette liste.

INVENTAIRE HERPETOLOGIQUE DE LA RESERVE DE CORNEVILLE - 2005-2006-2007

AMPHIBIENS

	Nom vulgaire	Nom scientifique	Commentaire régional	statut de rareté	situation dans la réserve
Ordre des urodèles:					
Famille des Salamandridae					
1	Triton palmé	<i>Triturus helveticus</i>	le plus commun de nos tritons	CC	commun
2	Salamandre	<i>Salamandra salamandra</i>	Assez commune en secteurs bocagers et forêts humides.	AC	commun
Ordre des Anoures:					
Famille des Bufonidae					
3	Crapaud commun	<i>Bufo bufo</i>	Commun, sans doute en régression, très sensible aux routes car se déplace beaucoup.	C	commun
Famille des Ranidae					
4	Grenouille rousse	<i>Rana temporaria</i>	Méconnue ; pond en janvier, forestière ; manque de données	C	commune
5	Grenouille agile	<i>Rana dalmatina</i>	Assez Commune, mais peut-être absente du nord de la Seine-Maritime	AC	assez rare
6	Grenouille verte	<i>Rana esculenta</i>	Très Commune, espèce non anthropophile mais s'adaptant à toute sorte de milieux	CC	très commune



Triturus helveticus

CORNEVILLE-SUR-RISLE 01/04/2006

Malgré une pression de prospection importante (4 sorties nocturnes en périodes de reproduction), il n'a pas été possible de détecter des espèces d'urodèles autres que le triton palmé (*Triturus helveticus*) et la salamandre (*Salamandra salamandra*). Le milieu semble pourtant accueillant pour ces autres espèces et leur absence peut paraître étonnante, d'autant plus que deux de ces espèces : le triton ponctué (*Triturus punctatus*), le triton alpestre (*Triturus alpestris*) ont été observés à quelques centaines de mètres de la réserve.



Rana dalmatina

CORNEVILLE-SUR-RISLE 04/04/2006



œuf de grenouilles rouges

CORNEVILLE-SUR-RISLE 03/03/2004

En période de reproduction, les fossés inondés et la grande mare rassemblent plusieurs dizaines de grappes d'œufs de grenouilles. Un comptage partiel en mars 2006 a permis d'en observer près de 95. Les milliers de têtards issus de ces grappes constituent une ressource alimentaire importante pour beaucoup d'oiseaux et larves de coléoptères fréquentant la mare.

II.3.3. Reptiles

Les trois espèces de reptiles observées ont été contactées au hasard des sorties sur le site par Bernard LENORMAND et Adrien SIMON.

INVENTAIRE HERPETOLOGIQUE DE LA RESERVE DE CORNEVILLE - 2005-2006-2007

REPTILES

	Nom vulgaire	Nom scientifique	Commentaire régional	statut de rareté	situation dans la réserve
Ordre des Squamates:					
Famille des Anguillidae					
1	Orvet	<i>Anguis fragilis</i>	Très Commun mais discret. En régression dans les zones de grande cultures	C	commun
Famille des Colubridae					
2	Couleuvre à collier	<i>Natrix natrix</i>	Commune dans les secteurs humides, mais aussi dans mares de plateaux	C	commune
Famille des Vipéridae					
3	Vipère péliade	<i>Vipera berus</i>	Assez Commune à Commune suivant les secteurs. Vit dans tous les milieux ouverts	AC	commune



Anguis fragilis

CORNEVILLE-SUR-RISLE 23/04/2005

L'orvet est l'espèce la moins souvent observées des trois reptiles du site.

Très discret, il est certainement bien plus présent que ne le laissent supposer les quelques observations effectuées.

Un coup d'œil sous une tôle couchée au sol près du bâtiment permet en général d'observer un ou deux individus.

La couleuvre à collier semble relativement commune dans la réserve. Chaque été réserve son lot d'observations : on peut la surprendre nageant dans la grande mare, se chauffant au soleil sur les berges, à l'affut dans les prairies humides ou même traversant devant la route longeant la réserve.



Natrix natrix

MANNEVILLE-SUR-RISLE 29/06/2004



Vipera berus

GIVERNY 11/04/2007

La vipère péliade semblait absente du site lors des premières années suivant la création de la réserve.

Mais il est également probable que depuis quelques années, la réouverture du milieu facilite son observation.


Depuis 2004, cette espèce fait l'objet de 5 à 6 observations chaque saison et peut être considérée commune dans la réserve.

II.3.4. Oiseaux

L'inventaire ornithologique de la réserve de CORNEVILLE-SUR-RISLE rassemble 128 espèces contactées depuis le site. Les espèces survolant le territoire de la réserve sont comptabilisées même si elles ne s'y arrêtent pas.

L'observateur principal est le conservateur bénévole, Bernard LENORMAND, qui, à raison d'une visite hebdomadaire de deux heures, totalise plus de 1000 heures cumulées d'observations depuis 1997.

L'inventaire présenté ci-dessous selon l'ordre systématique définit en quelques lignes, le statut particulier de chaque espèce. Nous n'entrerons pas plus en détails sur les fréquences, les effectifs ou les tendances évolutives concernant les espèces observées. Seul un distinguo entre espèces régulières (en noir) et espèces accidentelles (en gris, moins de 5 observations en 10 ans) est proposé. Les bilans réalisés tous les deux ans, présentent une analyse plus détaillée.

- **Grèbe castagneux (*Tachybaptus ruficollis*)**
1 à 2 nichées par an de 3 ou 4 jeunes depuis 2001, sur la grande mare.
 - **Grand cormoran (*Phalacrocorax carbo*)**
Survols réguliers d'individus isolés ou de petits groupes transitant entre les étangs de Toutainville, Condé-sur-Risle et Grosley-sur-Risle.
 - **Butor étoilé (*Botaurus stellaris*)**
Une seule observation le 10 novembre 2002 dans la cariçaie centrale.
 - **Aigrette garzette (*Egretta garzetta*)**
Observations automnales et hivernales régulières d'individus isolés ou de petits groupes posés dans les prairies les plus humides.
 - **Grande aigrette (*Egretta alba*)**
Deux observations. La première le 27 février 2004, d'1 individu posé dans la cariçaie de la parcelle Co218. La seconde le 4 déc. 2004 d'un oiseau survolant le site
 - **Héron cendré (*Ardea cinerea*)**
Contacts relativement fréquents avec des individus isolés chassant dans la grande mare ou les prairies. Survols réguliers.
 - **Cigogne blanche (*Ciconia ciconia*)**
Rares survols printaniers. 1 individu le 11 avril 1997, 2 autres le 25 mai 1998 et un dernier le 31 mars 2007.
- 
- **Cigogne noire (*Ciconia nigra*)**
Une seule observation d'un individu survolant le site le 12 août 2006.
 - **Cygne tuberculé (*Cygnus olor*)**
Quelques rares survols. Comme pour les Grands cormorans, il s'agit d'oiseaux en transit entre les différents étangs de la vallée.
 - **Oie cendrée (*Anse anser*)**
Observation de quelques troupes en migration.
 - **Canard siffleur (*Anas penelope*)**
Quatre observations à l'automne 2002 d'un individu posé sur la grande mare.
 - **Canard colvert (*Anas platyrhynchos*)**
3 à 4 couples nicheurs par an. Observation de familles sur la grande mare (une cane avec 8 jeunes puis une autre avec 12 en 2004). Présence automnale et hivernale régulière de petits groupes (max 25 indiv.) posés sur les mares.
 - **Sarcelle d'hiver (*Anas crecca*)**
Rares observations. 14 indiv. en survol le 31 janv. 2000. Un groupe de 6 posés sur la grande mare en août 2003. 3 nouvelles obs. en 2005 et 2006.
 - **Sarcelle d'été (*Anas querquedula*)**
Observation d'un couple le 10 avril 2004 posé sur la zone inondée par le barrage.
 - **Fuligule milouin (*Aythya ferina*)**
Une seule observation de 22 individus en vol le 22 décembre 2001.
 - **Balbuzard pêcheur (*Pandion haliaetus*)**
1 à 2 observations par an, au printemps ou à l'automne. Toujours en survol. Observé une fois pêchant dans la Risle voisine.
 - **Milan noir (*Milvus migrans*)**
Une seule observation d'un individu erratique survolant le site le 7 août 1997.
 - **Busard saint-martin (*Circus cyaneus*)**
Observations occasionnelles. Souvent des survols de mâles en hiver venus chasser dans la vallée.
 - **Busard des roseaux (*Circus aeruginosus*)**
Deux observations. Une le 31 mars 2007 d'un individu erratique chassant dans une prairie adjacente. Une seconde le 1 décembre 2007.
 - **Buse variable (*Buteo buteo*)**
Nicheuse probable sur le coteau boisé à l'ouest de la réserve. Le couple plane régulièrement au dessus du site. Les nombreuses branches mortes de certains arbres lui offrent d'excellents postes d'observation.

- **Bondrée apivore (*Pernis apivorus*)**
Beaucoup moins fréquente que la Buse, la Bondrée s'aventure quelquefois à basse altitude pour venir chasser dans la réserve. Nicheuse possible sur le coteau boisé à l'ouest du site. Les contacts avec cette espèce s'étalent sur tout l'été.
- **Epervier d'europe (*Accipiter nisus*)**
Chasseur très discret mais régulier.
- **Faucon crécerelle (*Falco tinnunculus*)**
Chasseur régulier, les vieux arbres lui fournissent de nombreux repaires et postes d'observation. En diminution ces dernières années.
- **Faucon hobereau (*Falco subbuteo*)**
Observations rares mais régulières en été, dont une relativement tardive le 27 Octobre 1997 et une autre précoce le 27 avril 2004. A chaque fois, il s'agit d'1 ou 2 individus venant chasser au dessus de la réserve.
- **Faucon émerillon (*Falco columbarius*)**
Une seule observation d'un individu en survol le 16 septembre 2006.
- **Faisan de colchide (*Phasianus colchicus*)**
Très souvent contacté. Il s'agit de la souche sauvage de l'espèce et non pas d'individus issus de lâchers cynégétiques. 2 à 3 nichées par an.
- **Caille des blés (*Coturnix coturnix*)**
Deux observations : un contact avec un chanteur le 15 juillet 1998 puis un autre le 3 juin 2005.
- **Perdrix grise (*Perdrix perdrix*)**
Rares contacts : 1 couple levé 2 fois en 1997.
- **Perdrix rouge (*Alectoris graeca*)**
Un seul contact anecdotique avec un individu issu visiblement d'un lâcher cynégétique le 17 Nov. 1997.
- **Râle des genêts (*Crex crex*)**
Un seul contact avec un chanteur à 10h00 du matin dans la prairie adjacente à la réserve le 15 juin 1999.
- **Râle d'eau (*Rallus aquaticus*)**
Peu fréquent les premières années. Hivernage important durant l'hiver 2002/03 avec une quinzaine d'individus. Nicheur certain en 2004 (3 poussins minimum). Hivernage faible et irrégulier ces dernières années. Quasiment absent lors de l'hiver 2007/08.
- **Poule d'eau (*Gallinula chloropus*)**
1 à 3 couples nicheurs depuis 2003. Observations très fréquentes sur les mares et le ruisseau.
- **Foulque macroule (*Fulica atra*)**
Deux contacts avec l'espèce les 4 et 13 septembre 2004 concernant deux individus. L'un adulte et l'autre juvénile de l'année, flânant sur la grande mare.
- **Pluvier doré (*Pluvialis apricaria*)**
Quelques observations hivernales de groupes survolant le site, en compagnie de vanneaux huppés. La gestion du site n'a pas incidence sur ce type de contact.
- **Vanneau huppé (*Vanellus vanellus*)**
Contacts hivernaux réguliers avec des groupes survolant la vallée. 1 couple présent jusqu'à début mai dans la nouvelle parcelle en 2007, mais pas de nidification constatée. Nidification dans une parcelle adjacente à la réserve en 1997 et 1998.

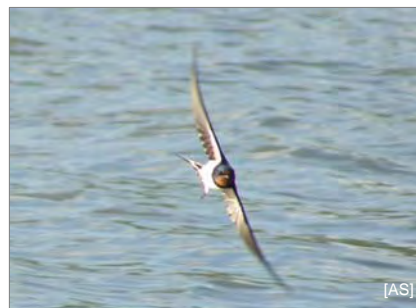
- **Courlis cendré (*Numenius arquata*)**
3 observations : un survol le 25/03/1998 un autre le 22/04/00 et 3 posés dans la zone inondée le 05/05/ 2002.
- **Chevalier cul-blanc (*Tringa ochropus*)**
Contacts espacés mais réguliers avec des petits groupes (3 ou 4 individus.) venant se poser sur les berges de la grande mare ou survolant le site.
- **Chevalier gambette (*Tringa totanus*)**
Un seul contact concernant un groupe de 4 individus faisant une courte halte sur la grande mare le 25 avr 2004.
- **Bécasse des bois (*Scolopax rusticola*)**
Contacts réguliers en période de migration postnuptiale. Plus discrète l'hiver venu. 2 à 4 contacts par an. Un maximum de 3 individus le 15 décembre 2007.
- **Bécassine des marais (*Gallinago gallinago*)**
Même tendance que le râle d'eau : rare les premières années. Hivernage important durant l'hiver 2002/03. Observations bien plus espacées ces dernières années.



- **Bécassine sourde (*Lymnocyptes minimus*)**
Une seule observation le 28 décembre 2003. L'oiseau était posé à quelques mètres de la réserve dans une prairie adjacente. Il s'est enfui au dernier moment alors que nous longions la clôture.
- **Goéland argenté (*Larus argentatus*)**
Allées et venues continues au dessus du site entre août et avril. Ils remontent la vallée le matin puis la redescendent le soir. Aucune pose dans la réserve.
- **Goéland marin (*Larus marinus*)**
Survole occasionnellement le site, souvent très haut mais comme les autres laridés, ne s'y posent jamais.
- **Mouette rieuse (*Larus ridibundus*)**
Même comportement que les Goéland. Les 2 espèces forment d'ailleurs très souvent des groupes mixtes.
- **Sterne pierregarin (*Sterna hirundo*)**
Une seule observation le 06/07/2007, d'un individu chassant plusieurs minutes au dessus de la grande mare.
- **Pigeon biset urbain (*Columba livia urbs*)**
Quelques passages de bandes qui survolent le site. La gestion en place n'a aucune incidence sur le nombre de contacts.
- **Pigeon colombin (*Columba oenas*)**
Quelques contacts essentiellement auditifs avec cet oiseau. Ne niche pas dans la réserve mais deux couples sont installés à proximité. Quelques arbres en lisière de réserve leur fournissent de bons postes de chant.
- **Pigeon ramier (*Columba palumbus*)**
Très abondant sur le site. Contacté dans 99% des sorties. Les contacts sont de trois types : nicheurs (8 à 10 nids), passage migratoire et hivernage.

- **Tourterelle turque (*Streptopelia decaocto*)**
Rares observations. Les quelques contacts avec l'espèce sont dus à la présence de 2 maisons au Nord-ouest de la réserve qui abritent un couple nicheur. Celui-ci vient parfois se poser sur les arbres en lisière de réserve.
- **Tourterelle des bois (*Streptopelia turtur*)**
4 à 5 nids chaque année. Le nombre de couples nicheurs dans la réserve reste stable depuis 10 ans.
- **Coucou gris (*Cuculus canorus*)**
Contacts réguliers d'avril à juin. Généralement 2 chanteurs dans le coteau boisé à l'ouest du site. Il est très probable qu'ils utilisent la réserve pour venir y pondre.
- **Chouette hulotte (*Srix aluco*)**
Contacts occasionnels avec des chanteurs diurnes. Nicheuse aux alentours de la réserve.
- **Chouette effraie (*Tyto alba*)**
Les très rares contacts avec cette espèce ne sont pas représentatifs de sa fréquence sur le site. Les nombreuses pelotes de réjections retrouvées dans le bâtiment trahissent une présence bien plus constante.
- **Chevêche d'athena (*Athena noctua*)**
Rares contacts auditifs avec cet oiseau. Ne niche pas dans la réserve, mais est présente dans cette partie de la vallée avec plusieurs couples en amont et en aval du site.
- **Hibou moyen-duc (*Asio otus*)**
Rares contacts en période hivernale.
- **Martinet noir (*Apus apus*)**
Chasseur régulier au dessus de la réserve de mai à fin Juillet.
- **Martin pêcheur (*Alcedo atthis*)**
Quelques contacts répartis équitablement entre les deux mares. Chasse sur les piquets installés à son intention dans la grande mare. En régression depuis 2005.
- **Pic noir (*Dryocopus martius*)**
Contacts provenant du coteau boisé à l'ouest de la réserve, où il niche depuis quelques années. Fréquente occasionnellement la réserve.
- **Pic vert (*Picus viridis*)**
Fréquemment contacté. Nicheur probable ou certain presque chaque année. Nicheur certain dans les coteaux boisés est et ouest.
- **Pic épeiche (*Dendrocopos major*)**
Facile à contacter, il est bien représenté. Nicheur régulier dans les arbres morts de la réserve.
- **Pic épeichette (*dendrocopos minor*)**
Nicheur certain en 2003 dans un vieil arbre mort, un coup de vent durant l'hiver 2003/04 a abattu cet arbre. Occasionnel depuis 2004.
- **Alouette des champs (*Alauda arvensis*)**
Survols parfois importants en période de migration.
- **Alouette lulu (*Lulula arborea*)**
Une seule observation en période migratoire d'un groupe de 8 individus qui survolent le site le 13 oct. 2003.
- **Hirondelle de rivage (*Riparia riparia*)**
Assez rare au dessus de la réserve. Les quelques contacts ont lieu avec des oiseaux issus de colonies nichant quelques kilomètres en amont, dans les ballastières de Saint-Philbert-sur-risle.

- **Hirondelle rustique (*Hirundo rustica*)**
Nicheur en déclin dans le bâtiment : 4 couples en 97, 1 seul en 2007. Rassemblements de plusieurs centaines d'individus au dessus du site lors de certaines fins d'été.



- **Hirondelle de fenêtre (*Delichon urba*)**
Peu de contacts. Il s'agit souvent d'oiseaux venant de Pont-audemer et chassant mêlés à des bandes d'Hirondelles rustiques.
- **Pipit farlouse (*Anthus praetensis*)**
Contacts relativement nombreux jusqu'en 2006 provenant de survols ou d'oiseaux posés dans les prairies adjacentes. Aucun indice sérieux de nidification sur le site ou à proximité. Très rare durant l'hiver 2007/08.
- **Pipit des arbres (*Anthus trivialis*)**
Rarement observé. Chanteur en avril et mai 1997, puis 2 contacts consécutifs les 10 et 17 juin 2004 avec un chanteur installé en lisière de réserve. Contacts occasionnels depuis.
- **Bergeronnette grise (*Motacilla alba*)**
Principalement en survol. Quelques contacts avec des individus posés sur les berges de la grande mare.
- **Bergeronnette des ruisseaux (*Motacilla cinerea*)**
Plus courante dans la réserve que la bergeronnette grise, mais relativement peu observée. Individus posés sur les berges de la grande mare ou sur la zone de cresson à l'ouest de la réserve (jusqu'en 2003). Peu observée depuis l'assèchement du site.
- **Bergeronnette printanière (*Motacilla flava*)**
Quelques observations en 1999 et 2000
- **Troglodyte mignon (*Troglodytes troglodytes*)**
Très facile à contacter : observé à 100% des sorties. Sans aucun doute l'oiseau le plus présent dans la réserve, et cela en toute saison. Très forte présence hivernale et nicheur certain avec un nombre de nids compris entre 15 et 20 chaque année.
- **Accenteur mouchet (*Prunella modularis*)**
Discret mais sans aucun doute présent toute l'année dans la réserve. S'il n'est pas contacté à 100% des sorties, c'est à cause de la végétation estivale qui le rend difficile à observer durant cette période.
- **Rougegorge familier (*Erithacus rubecula*)**
Très présent à l'automne et en hiver, il se fait très discret en période de nidification. Il reste cependant un nicheur certain relativement abondant (5 à 7 nids).
- **Rossignol philomèle (*Luscinia megarhynchos*)**
3 à 4 couples nicheurs certains lors des premières enquêtes, 2 couples en 2001, un seul nicheur probable en 2002, rare 2003, absent en 2004. Quelques rares contacts avec un chanteur en 2007. C'est l'oiseau nicheur de la réserve qui a connu la baisse la plus spectaculaire.

- **Rougequeue noir (*Phoenicurus ochruros*)**
Une observation accidentelle le 26 avril 2006 à proximité des habitations du nord-ouest.
- **Rougequeue à front blanc (*Phoenicurus phoenicurus*)**
Quelques contacts avec des mâles chanteurs les premières années. 1 couple est présent le 4 avril 97, sans suite. Un dernier contact le 21 avril 2003. Plus rien depuis.
- **Traquet motteux (*Oenanthe oenanthe*)**
Un mâle sur la réserve le 13 septembre 2004 en migration postnuptiale.
- **Tarier pâtre (*Saxicola torquata*)**
Un couple nicheur certain dans la cariçaie. Rare présence hivernale.
- **Tarier des prés (*Saxicola rubetra*)**
Quelques contacts en 1997 et 1998. Rien depuis.
- **Grive musicienne (*Turdus philomelos*)**
Très bonne présente toute l'année. 2 à 3 chanteurs installés. Nicheuse certaine tous les ans.
- **Grive mauvis (*Turdus iliacus*)**
Très bonne présence automnale. Ses effectifs baissent en hiver, mais s'observe régulièrement jusqu'en avril. Beaucoup plus rare depuis 2006.
- **Grive draine (*Turdus viscivorus*)**
Nicheuse probable ou certaine selon les années. Bonne présence notamment en automne, le gui des peupliers l'attirant.
- **Grive litorne (*Turdus pilaris*)**
Contacts hivernaux, essentiellement avec des oiseaux en survols. Quelques poses tout de même dans les grands arbres en lisière de réserve. Plus rare depuis 2006.
- **Merle noir (*Turdus merula*)**
Moins abondant que le Troglodyte, il est cependant aussi fréquent : contacté à 100% des sorties. Nicheur certain (une dizaine de nids). Egalement une très bonne présence hivernale.
- **Fauvette des jardins (*Sylvia borin*)**
Très bonne présence. Plus difficile à contacter que la grisette et la fauvette à tête noire car plus discrète. Elle semble moins abondante que les deux autres espèces. Nicheuse certaine (environ 5 nids).
- **Fauvette à tête noire (*Sylvia atricapilla*)**
Première fauvette à arriver sur le site et dernière à le quitter. Pas d'indice d'hivernage. Relativement abondante notamment en fin de période estivale ; les nombreux arbres à baies lui conviennent parfaitement. Nicheuse certaine (7 à 10 nids).
- **Fauvette babillarde (*Sylvia curruca*)**
Nicheuse possible entre 1997 et 2004, elle contactée presque chaque année au printemps, mais disparaît en été. Le biotope semblait pourtant lui convenir mais elle a brusquement disparue depuis 2004.
- **Fauvette grisette (*Sylvia communis*)**
Elle trouve sur le site un biotope très favorable. Nicheuse abondante (8 à 12 couples).
- **Phragmite des joncs (*Acrocephalus schoenobaenus*)**
Absent les premières années. Forte présence printanière et estivale à partir des années 2000. Une

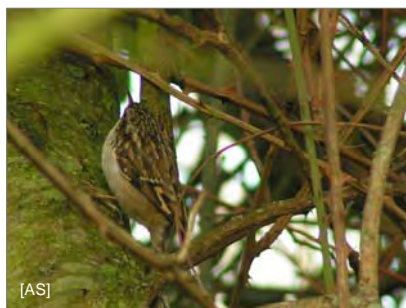
dizaine de couples nicheurs au maximum (en 2003 et 2004). 2 à 3 couples en 2006 et 2007.

- **Cisticole des joncs (*Cisticola juncidis*)**
Présence irrégulière selon les années. Les 2 premiers contacts au printemps 2003 avec un individu donnant l'impression de défendre son territoire... puis plus rien. Nouveaux contacts avec un chanteur occasionnel au printemps 2005, puis plus régulier en 2007.
- **Locustelle tachetée (*Locustella naevia*)**
2 à 4 couples. Semble moins présente depuis 2006 du fait de la gestion qui limite son habitat.
- **Bouscarle de cetti (*Cettia cetti*)**
Totalement absente lors de la première enquête, elle entre parmi les 12 oiseaux les plus fréquents lors de la quatrième. Nicheuse très présente (5 à 7 couples) en 2003/04. Elle décline de façon remarquable depuis 2006 et n'a pratiquement pas été observée en 2007.
- **Rousserolle effarvée (*Acrocephalus scirpaceus*)**
Quelques contacts printaniers avec un ou deux chanteurs puis plus rien. Le milieu ne semble pas trop lui convenir. Les roselières de la réserve ne sont pas suffisamment importantes pour permettre un accueil optimal de cette espèce. Disparue depuis 2004.
- **Rousserolle verderolle (*Acrocephalus palustris*)**
Bonne présence printanière. Les mégaphorbiaies du site semblent bien lui convenir. La nidification dans la réserve n'est pas certaine bien que très probable.
- **Hypolaïs polyglotte (*Hippolais polyglotta*)**
3 à 4 couples installés dans la réserve. Les zones de prairies et mégaphorbiaies envahies par les arbustes semble bien lui convenir.
- **Pouillot véloce (*Phylloscopus collybita*)**
Sans aucun doute l'un des oiseaux le plus abondant en période printanière. Présence très importante de mars à octobre. Plus d'une dizaine de couples nicheurs. Quelques contacts hivernaux durant l'hiver 2003/04, mais pas de stationnement prolongé. En régression depuis 2005.



- **Pouillot fitis (*Phylloscopus Trochilus*)**
Régulièrement contacté entre 1997 et 2001, il disparaît en 2002, avant d'être recontacté une fois au printemps 2006.
- **Roitelet huppé (*Regulus regulus*)**
Irrégulier ou rare durant 9 ans, l'achat en 2007 de parcelles hébergeant des conifères en fait un nicheur certain (1 couple).
- **Roitelet triple-bandeau (*Regulus ignicapillus*)**
Faible présence automnale d'individus en transit. Pas de stationnement prolongé.

- **Gobemouche gris (*Muscicapa striata*)**
Quelques contacts avec des chasseurs en périphérie de la réserve, souvent en fin d'été.
- **Mésange charbonnière (*Parus major*)**
Les lieux lui conviennent parfaitement. Elle est très présente en toute saison. Les nombreuses cavités des vieux saules favorisent sa nidification. Un couple s'est installé dans un nichoir artificiel placé au cœur de la réserve. 3 ou 4 couples nicheurs.
- **Mésange bleue (*Parus caeruleus*)**
Légèrement moins fréquente que sa cousine la charbonnière, elle n'en reste pas moins parmi les oiseaux les plus communs du site. On les rencontre d'ailleurs très souvent ensemble. 3 ou 4 couples nicheurs.
- **Mésange noire (*Parus ater*)**
Rares observations hivernales les années froides : un contact le 20 février 1998.
- **Mésange huppée (*Parus cristatus*)**
En progression même s'il est vrai qu'elle ne trouve pas sur la réserve son biotope favori. Contactée pour la première fois en 2004. Contacts occasionnels mais réguliers depuis 2005.
- **Mésange nonnette (*Parus palustris*)**
Les contacts avec la nonnette sont relativement fréquents, surtout dans les buissons le long de la voie de chemin de fer et dans l'ex-verger. Nidification d'ailleurs probable dans cette zone.
- **Mésange boréale (*Parus montanus*)**
Quelques contacts hivernaux irréguliers (bonne présence lors des hivers 1997 et 1998, rare en 99/00, 1 en hiver 2003 et 2004). Rien de puis 2004.
- **Mésange à longue queue (*Aegithalos caudatus*)**
Bonne présence toute l'année, que ce soit en hiver lorsque des bandes d'une quinzaine d'individus arpentent le site ou en été avec au moins un couple nicheur certaines années.
- **Sittelle torchepot (*Sitta europaea*)**
Bien présente dans le coteau boisé à l'ouest de la réserve. Visites régulières sur le site, mais pas de nidification prouvée.
- **Grimpereau des jardins (*Certhia brachydactyla*)**
Présence régulière, mais peu abondant. Les vieux arbres favorables à sa nidification ne manquent pas, mais celle-ci n'est pas certaine tous les ans. Semble en nette régression depuis 2006.



- **Grimpereau des bois (*Certhia familiaris*)**
Un seul contact avec un mâle chanteur le 05 mai 2001.

- **Pie bavarde (*Pica pica*)**
Présente toute l'année, surtout en périphérie de la réserve, à proximité des maisons et de la voie ferrée. Très rare au cœur de la réserve. Niche dans les peupliers de la parcelle achetée en 2007.
- **Geai des chênes (*Garrulus glandarius*)**
Fréquemment contacté. Relativement abondant sur le coteau boisé à l'ouest de la réserve, quelques individus viennent souvent vagabonder sur le site. Un couple nicheur certain en 2003.
- **Choucas des tours (*Corvus monedula*)**
Contacts réguliers durant 9 ans avec des individus survolant le site. Un dortoir de plusieurs centaines d'individus s'est installé durant l'hiver 2007/08 dans les grands aulnes en périphérie du site.
- **Corbeau freux (*Corvus frugilegus*)**
Quelques survols de grandes bandes. Pas de corbeautière aux alentours.
- **Grand corbeau (*Corvus corax*)**
Une seule observation en avril 2008 d'un individu survolant la réserve à basse altitude.
- **Corneille noire (*Corvus corone corone*)**
Le 3^{ème} et dernier oiseau avec le Merle et le Troglodyte à être contacté à 100% des sorties. Observé soit en survol soit posé dans les grands arbres. Un couple niche certaines années dans un peuplier.
- **Etourneau sansonnet (*Sturnus vulgaris*)**
Curieusement, malgré son abondance un peu partout, il n'est que moyennement fréquent dans la réserve. La majorité des contacts a lieu avec des oiseaux en survols. Un couple nichait régulièrement dans une ancienne loge de Pic épeiche, l'arbre est tombé en 2006.
- **Loriot d'europe (*Oriolus oriolus*)**
Rares contacts, mais observé presque tous les ans. Un mâle et trois jeunes observés en périphérie du site en 2005. Nid probablement installé dans la peupleraie adjacente à la réserve.
- **Moineau domestique (*Passer domesticus*)**
Les quelques contacts avec l'espèce ont eu lieu avec des oiseaux provenant des maisons à l'ouest de la réserve.
- **Moineau friquet (*Passer montanus*)**
Une seule observation de 2 oiseaux le 28 mars 98.
- **Pinson des arbres (*Fringilla coelebs*)**
Très fréquent toute l'année. Bonne présence automnale et hivernale. 1 à 2 couples nicheurs.
- **Linotte mélodieuse (*Carduelis cannabina*)**
Bonne présence printanière et estivale. Nidification probable mais non prouvée. En diminution depuis 2006.
- **Sizerin flammé (*Carduelis flammea*)**
Hivernage prolongé d'une petite bande (15 indiv.) du 10 novembre au 20 décembre 1997. Rien depuis.
- **Chardonneret élégant (*Carduelis carduelis*)**
Bonne présence printanière et automnale. Profite de l'abondance des chardons dans certaines zones. Un à deux couples nicheurs.
- **Verdier d'europe (*Carduelis chloris*)**
Bonne présence toute l'année avec un pic de population en hivernage. 0 à 2 couples selon les années.

- **Tarin des aulnes (*Carduelis spinus*)**

Les nombreux aulnes et le calme de la réserve lui fournissent un lieu d'hivernage remarquable. Plusieurs bandes totalisant plus d'une centaine d'individus sont observées chaque année. Présence plus faible lors des hivers 2006/07 et 2007/08, remarquablement doux.

- **Bouvreuil pivoine (*Pyrrhula pyrrhula*)**

L'un des oiseaux les plus fréquents, devant les Mésanges, le Rouge-gorge ou les Grives ! Contacté en toute saison. Nicheur certain.

- **Grosbec casse-noyaux (*Coccythrautes coccythrautes*)**

Quelques contacts automnaux et hivernaux avec de petits groupes ou des individus isolés. Très bonne présence en 2006 (30 indiv. au max)

- **Bruant des roseaux (*Emberiza schoeniclus*)**

Bonne présence printanière et estivale. 2 à 4 couples établis dans des cariçaies. Rares données en période d'hivernage, pas de stationnement prolongé. En forte régression depuis 2004.

- **Bruant jaune (*Emberiza citrinella*)**

Fréquent les premières années. Disparaît du site de 2001 à 2003. Depuis 2004, quelques contacts avec un mâle chanteur installé dans une prairie voisine. Il vient de temps à autre se poster dans les arbres en lisière de réserve. Semble en fort déclin dans cette partie vallée de la Risle.

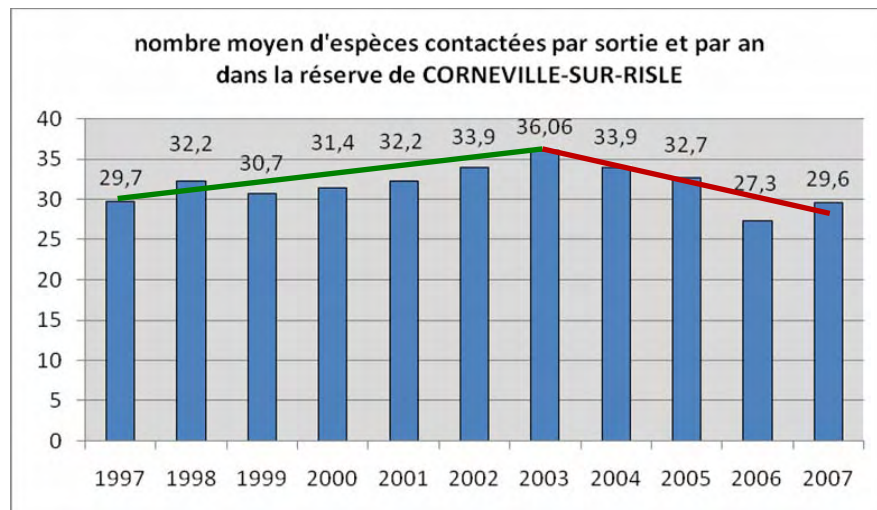
- **Bruant zizi (*Emberiza cirrus*)**

3 contacts avec un mâle chanteur entre 14 mai et le 8 juillet 2002.

.....

On constate aisément que les espèces les plus régulières sur le site sont également les plus communes à l'échelle de la région. De façon générale, les espèces rares sont occasionnelles ou accidentelles sur le site et leur présence ne découle que rarement de la gestion en place.

Il semble que le paramètre principal qui agit sur la richesse spécifique et l'abondance des oiseaux présents dans la réserve soit l'humidité du site. Le graphique ci-dessous est assez révélateur de cette tendance et montre deux phases d'évolution.



Entre 1997 et 2003, l'humidité du site va croissante : réouverture des prairies, creusement de la mare, jaillissement d'une source qui crée un nouveau ruisseau, construction d'un barrage sur ce nouveau ruisseau inondant toute l'année 1 ha de cariçaie... Le nombre moyen d'espèces contactées par sortie augmente significativement puisqu'il passe de 29,7 en 1997 à 36 en 2003, soit une progression de 6,3 espèces en 6 ans.

A partir de 2003, le site s'assèche. Beaucoup d'oiseaux d'eau régressent ou disparaissent. Le nombre moyen d'espèces contactées par sortie chute et redescend à 27,3 en 2006, soit une perte de 9 espèces en 3 ans.

Une petite hausse est de nouveau perceptible entre 2006 et 2007, avec 29,6 espèces contactées par sorties cette dernière année. Après 10 ans de gestion, on constate donc que le nombre moyen d'espèce contactées par sorties en 2007 est retombé à un niveau équivalent à celui de 1997...

Bien évidemment, l'explication réelle de cette tendance ne se limite pas au seul facteur hydraulique. D'autres facteurs comme la gestion en place, les conditions météorologiques, l'évolution des milieux naturels en périphérie de la réserve ou encore les tendances évolutives de certaines espèces à l'échelle régionale peuvent expliquer certaines raréfactions ou disparitions constatées.

Néanmoins, malgré cette tendance à la diminution, peu de sites de 30 ha hébergent 50% de l'avifaune normande. Dans un contexte local d'intensification agricole et d'urbanisation galopante, la réserve apparaît comme un îlot de tranquillité. Cette diversité non négligeable pour un site restreint montre l'importance de la réserve pour l'accueil des oiseaux à l'échelle de la vallée de la Risle.

II.3.5. Mammifères

Les mammifères constituent une classe d'animaux très hétérogènes, aux morphologies, tailles, et mœurs très différents. Ainsi, de façon très schématique, il est possible de les diviser en quatre groupes artificiels, sans valeur systématique, mais permettant de regrouper ces espèces selon leur mode de prospection (GMN, 2004).

Dans le cas de la réserve de CORNEVILLE-SUR-RISLE, on distinguera trois groupes :

- Les **Chiroptères**, mammifères volants et nocturnes, quasi-impossible à identifier en vol, sans l'emploi d'une « Bat-box », appareil détectant les ultra-sons émis par ces espèces.
- Les **espèces « visibles »**, repérables par observation directe.
- Les **micromammifères**, difficilement visibles et identifiables de leur vivant. L'analyse de pelotes de réjections de rapaces, notamment de chouette effraie, constitue la meilleure solution pour dresser un inventaire.

II.3.5.a. Chiroptères

Lors des soirées estivales, les chauves-souris sont particulièrement nombreuses à chasser au dessus du territoire de la réserve.

Les différences de comportements et de tailles constatées laissent supposer la présence de plusieurs espèces. Cependant, en l'absence de l'avis d'un spécialiste et de recherches approfondies à l'aide d'une bat-box, nous ne pouvons nommer ces espèces avec certitudes.

Néanmoins, le comportement de certains individus permet d'avancer la probable présence de deux espèces communes :

- la pipistrelle (*Pipistrellus pipistrellus*)
- le murin de Daubenton (*Murinus daubentoni*)

II.3.5.b. Mammifères « visibles »

Les espèces de la liste ci-dessous ont été en grande majorité observées par B. LENORMAND lors de ses sorties ornithologiques.

INVENTAIRE DES « GROS » MAMMIFERES DE LA RESERVE DE CORNEVILLE-SUR-RISLE. - 1997-2007

N°	Nom scientifique	Nom vernaculaire	rareté régionale	Méthode d'observation	Situation dans la réserve
ORDRE des Insectivores :					
Famille des Erinaceidae :					
1	<i>Erinaceus europaeus</i>	Le Hérisson d'Europe	C	cadavres	inconnue
Famille des Talpidae :					
2	<i>Talpa europaea</i>	La Taupe d'Europe	CC	Taupinières + 1 observation directe	abondante dans les zones rases
ORDRE des Carnivores:					
Famille des Canidae :					
3	<i>Vulpes vulpes</i>	Le Renard roux	CC	observation directe + fécès	Commun mais discret
Famille des Mustelidae :					
4	<i>Meles meles</i>	Le Blaireau	C	observation directe	Très rare. Une seule observation.
5	<i>Martes martes</i>	La Martre des pins	R	observation directe	Très rare. Une seule observation
6	<i>Martes foina</i>	La Fouine	C	observation directe	Discrète. Semble peu commune
7	<i>Mustela nivalis</i>	La Belette d'Europe	C	observation directe	Discrète. Probablement assez commune
8	<i>Mustela erminea</i>	L'Hermine	R	observation directe	Rare. Deux observations.
ORDRE des Lagomorphes :					
Famille des Leporidae :					
9	<i>Lepus europaeus</i>	Le Lièvre d'Europe	C	observation directe	Rare. Deux observations
10	<i>Oryctolagus cuniculus</i>	Le Lapin de garenne	C	observation directe	Assez abondant
ORDRE des Rongeurs :					
Famille des Sciuridae :					
11	<i>Sciurus vulgaris</i>	L'Ecureuil roux	C	observation directe	Assez abondant
Famille des Muridae :					
12	<i>Ondatra zibethicus</i>	Le Rat musqué	C	observation directe	Assez abondant jusqu'en 2003. rare depuis
13	<i>Rattus norvegicus</i>	Le Rat surmulot	C	Deux observations de cadavres	Rare, mais sans aucun doute sous-estimé
Famille des Myocastoridae :					
14	<i>Myocastor coypus</i>	Le Ragondin	R	observation directe	2 individus régulièrement présents sur la mare
ORDRE des Artiodactyles :					
Famille des Suidae :					
15	<i>Sus scrofa</i>	Le Sanglier	C	observation directe	Très abondant (jusqu'à 15 individus)
Famille des Cervidae :					
16	<i>Capreolus capreolus</i>	Le Chevreuil européen	C	observation directe	Commun

16 espèces de « gros » mammifères fréquentent la réserve. Deux d'entre-elles observées occasionnellement : la martre (*Martes martes*) et l'Hermine (*Mustela erminea*), sont considérées comme rares dans la région. La présence de ces taxons remarquables, ainsi que d'une telle diversité d'espèces sur un site à la superficie relativement restreinte, démontre l'importance patrimoniale de la réserve dans l'accueil des mammifères.



Mustela erminea

II.3.5.c. Micromammifères

L'inventaire des micromammifères a été établi à partir de la dissection de 113 pelotes de chouette effraie récoltées dans le bâtiment au cœur de la réserve, permettant l'identification de 431 proies.

Certes, il convient d'être prudent avec ces résultats, rien ne prouvant que les individus identifiés n'aient été capturés sur le site. En effet, en admettant que la chouette effraie possède un territoire de 150 ha, la réserve ne représente qu'environ 20% de celui-ci... Néanmoins, ces 20% sont de loin les plus diversifiés en termes d'habitats, les 80% restant se composant de prairies pâturées intensivement, de champs de maïs et de forêts.

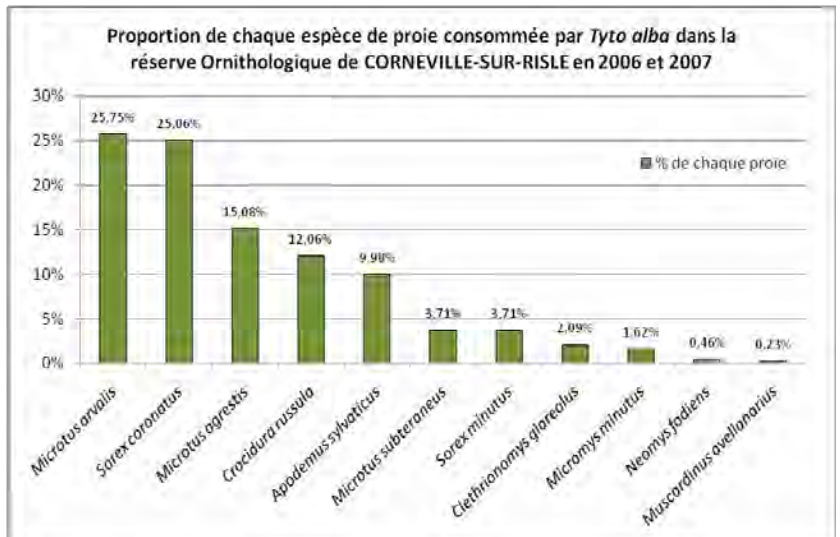
INVENTAIRE DES MICROMAMMIFERES DE LA RESERVE DE CORNEVILLE - 2006-2007

N°	Nom scientifique	Nom vernaculaire	rareté régionale	situation dans les pelotes
ORDRE des Insectivores :				
Famille des Soricidae :				
1	<i>Crocidura russula</i>	La Crocitude musette	CC	très abondante
2	<i>Neomys fodiens</i>	Le Crossope aquatique	R	rare
3	<i>Sorex coronatus</i>	La Musaraigne couronnée	CC	très abondante
4	<i>Sorex minutus</i>	La Musaraigne pygmée	C	assez abondante
ORDRE des Rongeurs:				
Famille des Myoxidae :				
5	<i>Muscardinus avellanarius</i>	Le Muscardin	R	très rare
Famille des Muridae :				
6	<i>Apodemus sylvaticus</i>	Le Mulot sylvestre	CC	très abondant
7	<i>Clethrionomys glareolus</i>	Le Campagnol roussâtre	C	assez abondant
8	<i>Micromys minutus</i>	Le Rat des moissons	AC	peu abondant
9	<i>Microtus agrestis</i>	Le Campagnol agreste	CC	très abondant
10	<i>Microtus arvalis</i>	Le Campagnol des champs	CC	très abondant
11	<i>Microtus subterraneus</i>	Le Campagnol souterrain	C	assez abondant

Onze espèces ont été identifiées dans ces pelotes, dont deux ; *Muscardinus avellanarius* et *Neomys fodiens* sont considérées comme rares en Haute-Normandie.

Le graphique ci-contre présente la proportion de chaque proie dans le régime alimentaire de la chouette. On constate une nette prédominance de deux espèces très communes : *Microtus arvalis* et *Sorex coronatus*, qui représentent à elles seules, plus de 50% de ses proies.

Signalons que les micromammifères représentaient 99% du régime alimentaire de cette chouette, le dernier % étant représenté par des oiseaux (3 individus) et une grenouille !



CONCLUSION

La réserve ornithologique de CORNEVILLE-SUR-RISLE n'est ni un site naturel remarquable, ni un site ornithologique majeur. Au contraire, elle représente la nature « ordinaire », voire banale ; celle de nos aïeux.

Cependant, face à une pression anthropique sur les milieux naturels toujours plus importante, la préservation de cette « nature ordinaire » apparaît comme une nécessité pour le maintien de la biodiversité.

Bien au delà d'un objectif de préservation de « l'oiseau rare », la protection et gestion instaurée dans la réserve bénéficie à de nombreuses espèces, souvent moins connues que les oiseaux, mais tout aussi importantes pour l'équilibre écologique de l'écosystème.

Certes, les 606 espèces énumérées dans cet état des lieux sont encore majoritairement communes ou abondantes dans la région, mais pour combien de temps encore ? D'autres taxons, plus rares, ont d'ores et déjà été identifiés chez les groupes étudiés plus en détail et la poursuite des inventaires au niveau des groupes moins connus devrait donc permettre de nouvelles découvertes contribuant à renforcer l'intérêt patrimonial du site.

BIBLIOGRAPHIE

- BUNALSKI M.**, 1999. Die Blatthornkäfer Mitteleuropas. Coleoptera, Scarabaeoidea. Bestimmung – Verbreitung – Ökologie. Bratislava. 80pp.
- COSTESSEQUE R.**, 2003. Les *Cryptocephalus* de France – Clé de détermination et iconographie. Supplément Rutilans 2000-2. 38p.
- COSTESSEQUE R.**, 2005. Les *Aphodius* de France. Une clé de détermination. Magellanes éditions. Archères. 76p.
- DEBREUIL M.**, 2003 et 2004. Contribution à la connaissance de la famille des *Silphidae* Latreille, 1807 (*Coleoptera Staphyliniodes*) - Clé de détermination et biogéographie. *Rutilans*, 6(2), 6(3), 7(1), 7(2), 7(3). 78pp.
- DUPREZ R.**, 1941. Catalogue des Coléoptères des départements de la Seine-Inférieure et de l'Eure. Bull. Soc. Amis Sc. Nat. Mus. Rouen.
- Groupe Mammalogique Normand.** 2004. Les mammifères sauvages de Normandie : Statut et répartition. Nouvelle édition revue et augmentée. GMN, 306p.
- HOFFMANN A.**, 1950. *Faune de France. Coléoptères Curculionides* (Première partie). Encyclopédie entomologique. Editions LECHEVALIER-Paris, 1-486p.
- HOFFMANN A.**, 1954. *Faune de France. Coléoptères Curculionides* (Deuxième partie). Encyclopédie entomologique. Editions LECHEVALIER-Paris, 487-1209p.
- HOFFMANN A.**, 1958. *Faune de France. Coléoptères Curculionides* (Troisième partie). Encyclopédie entomologique. Editions LECHEVALIER-Paris, 1210-1839p.
- JEANNEL R.**, 1941. Coléoptères Carabiques. Tome I. Paris éd. Lechevallier, collection Faune de France, 39 : 1-571.
- JEANNEL R.**, 1942. Coléoptères Carabiques. Tome II. Paris éd. Lechevallier, collection Faune de France, 40 : 572-1173.
- LAMBINON J., DELVOSALLE L. & DUVIGNEAUD J.**, 2004. Nouvelle flore de la Belgique, du G.D. du Luxembourg, du nord de la France et des régions voisines. Cinquième édition. Edition du jardin botanique national de Belgique. Meise. 1167p.
- LE MONNIER Y. & LIVORY A.**, 2003. Une enquête Manche-Nature : Atlas des Coccinelles de la Manche. Les Dossiers de Manche-Nature N°5.
- LUMARET J.P.**, 1990. *Atlas des coléoptères Scarabéidés Laparosticti de France*. Collection Inventaires de faune et flore, N°1. Secrétariat de la Faune et de la Flore. Muséum National d'Histoire Naturelle. Paris, 419p.
- LUMARET J.P.**, 2000. *Guide pratique à l'usage des gestionnaires des espaces protégés. Les coléoptères coprophages : reconnaissances, écologie, gestion*. Université Paul Valéry, Montpellier, 128p.
- MATZ G. & WEBER D.** 1983. Guide des amphibiens et reptiles d'Europe. Deuxième édition. Delachaux & Niestlé. 291p.
- PAULIAN R. & BARAUD J.**, 1982. *Faune des coléoptères de France. Lucanoidea et Scarabaeoidea*. Encyclopédie entomologique – XLIII. Editions LECHEVALIER-Paris, 474 p.
- PICARD F.**, 1929. Faune de France 20. Coléoptères *Cerambycidae*. Office central de faunistique. Librairie de la Faculté des Sciences. Paris. 166p.
- PIERROT R.** 1982. Clé de détermination des Bryophytes du Centre-Ouest de la France.
- SAMA G.**, 2002. Atlas of the *Cerambycidae* of Europe and the Mediterranean Area. Volume 1 – North and Central Europe. Kabourek édition, Zlin. 173p.
- VALEMBERG J.**, 1997. Catalogue descriptif, biologique et synonymique de la faune paléarctique des Coléoptères *Carabidae* Latreille 1806. Tome I : corpus. *Mémoire de Soc. Ent. Du Nord de la France*, 1997 : 1-784.

10 ans de gestion et de suivis sur la Réserve ornithologique de CORNEVILLE-SUR-RISLE



Adrien.SIMON

2008

Mise à jour juillet 2008

Groupe Ornithologique Normand

181 rue d'Auge - 14000 CAEN

Tel : 02 31 43 52 56

Fax : 02 31 93 27 07

gonm@wanadoo.fr - <http://gonm.free.fr>