

SYNTHÈSE DES RÉSULTATS DES ÉTUDES NATURALISTES MENÉES SUR LES RÉSERVES DU GONM EN 2025



Etudes réalisées avec la participation financière de l'Agence de l'Eau Seine-Normandie



SOMMAIRE

INTRODUCTION	3
BREVILLE-LES-MONTS	4
COLOMBIERES - VALLEE DE L'AURE	4
CORNEVILLE-SUR-RISLE	7
FAY	8
GRANDE NOE	10
HAUTS-DE-SIENNE	10
MARAIS DE LA TAUTE (HORS RNR)	13
NEZ-DE-JOBOURG	15
SAINT-MARTIN-DON	15
SAINT-SYLVAIN	18
TIREPIED (LE MONTIERS ET PRES DE L'ORANGE)	20

Introduction

En 2024, le GONm a lancé un projet de rédaction de plan de gestion sur quatorze de ses réserves grâce à des financements Fonds Verts. Une partie du budget alloué était dédiée à la réalisation d'études naturalistes par des prestataires externes visant à actualiser, voire à acquérir, les connaissances sur la faune et la flore des réserves concernées par le projet, en complément des données ornithologiques.

Ainsi, en 2025, douze études ont été lancées sur onze réserves.

Tableau 1 : Liste des études menées en 2025 sur les réserves du GONm

Etude	Prestataire	Réserve
Diagnostics reptiles et amphibiens	URCPIE	Bréville-les-Monts
		Colombières
		Corneville-sur-Risle
		Fay
		Grande Noé
		Hauts-de-Sienne
		Marais de La Taute (hors RNR)
		Nez de Jobourg
		Saint-Martin-Don
		Tirepied (Prés de l'Orange et Montiers)
Mammifères	Groupe Mammalogique Normand	Colombières
		Hauts-de-Sienne
		Tirepied
Insectes	Christophe Lutrand (indépendant)	Colombières
		Saint-Martin-Don
	Rainette (bureau d'étude)	Fay
		Tirepied
Habitats	Rainette (bureau d'étude)	Fay
		Saint-Sylvain
	Sammuel Roetzinger (indépendant)	Saint-Martin-Don
	Peter Stallegger	Tirepied (Prés de l'Orange et Montiers)

La commande était la production d'un rapport pour chaque étude avec les listes d'espèces inventoriées, les statuts patrimoniaux et les états de conservation (pour les habitats), des cartographies de localisation des taxons à enjeux ainsi que des préconisations de gestion selon les enjeux identifiés.

Les rapports finaux doivent être livrés le 31 décembre 2025. Des rendus intermédiaires ont été transmis et permettent de présenter les premiers résultats avec des listes d'espèces, les enjeux patrimoniaux et une partie des cartographies de localisation.

Bréville-les-Monts

Les trois passages réalisés dans le cadre du diagnostic herpétologique mené par le CPIE Vallée de l'Orne sur la réserve de Bréville-les-Monts ont montré uniquement la présence de salamandre tachetée au printemps. Elle s'y reproduit puisque des têtards ont été observés dans la mare juste à côté de l'entrée de la réserve. La salamandre tachetée est classée vulnérable sur la liste rouge des amphibiens de Normandie (Barrioz M., 2022), avec un déclin de 31 % en 10 ans (ANBDD, 2020).

Colombières - Vallée de l'Aure

La réserve de Colombières est concernée par deux études menées en 2025 (mammifères et entomologie) et un diagnostic herpétologique.

Dans le cadre du diagnostic herpétologique, la rainette verte a été observée sur le site et la grenouille verte commune est connue à proximité du site, il est donc probable qu'elle fréquente également la réserve.

L'étude des mammifères sur la réserve de Colombières a permis d'identifier la présence de douze espèces, dont trois mammifères semi-aquatiques. Les individus ont été observés par découverte d'indices (crottes, traces de pattes, etc...) en prospection directe et grâce à des pièges photographiques. Trois de ces espèces sont patrimoniales en Normandie de par leur statut de protection et/ou sur la liste rouge des mammifères.

Tableau 2 : Liste des mammifères observés en 2025 - Réserve de Colombières

Groupe	Nom d'espèce	Nom scientifique	Statut	
			Liste Rouge Régionale	Protection
Mammifères semi-aquatiques	Campagnol amphibie	<i>Arvicola sapidus</i>	NT	Oui (régional)
	Ragondin	<i>Myocastor coypus</i>	LC	Non
	Rat musqué	<i>Ondatra zibethicus</i>	LC	Non
Autres mammifères	Renard roux	<i>Vulpes vulpes</i>	LC	Non
	Putois d'Europe	<i>Mustela putorius</i>	LC	Non
	Rat surmulot	<i>Rattus norvegicus</i>	LC	Non
	Taupe d'Europe	<i>Talpa europaea</i>	LC	Non
	Rat des moissons	<i>Microtus minutus</i>	NT	Non
	Campagnol des champs	<i>Microtus arvalis</i>	LC	Non
	Crocidure musette	<i>Crocidura russula</i>	LC	Non
	Musaraigne couronnée	<i>Sorex coronatus</i>	NT	Non
	Campagnol agreste	<i>Microtus agrestis</i>	LC	Non

Des indices de présence du campagnol amphibie, espèce protégée en Normandie et dont l'aire de répartition est en déclin, ont été relevés sur toutes les parcelles de la réserve. Il en est de même pour le rat des moissons. La musaraigne couronnée a été vue grâce au piège photographique, sa localisation sur la réserve n'est donc pas connue avec précision.

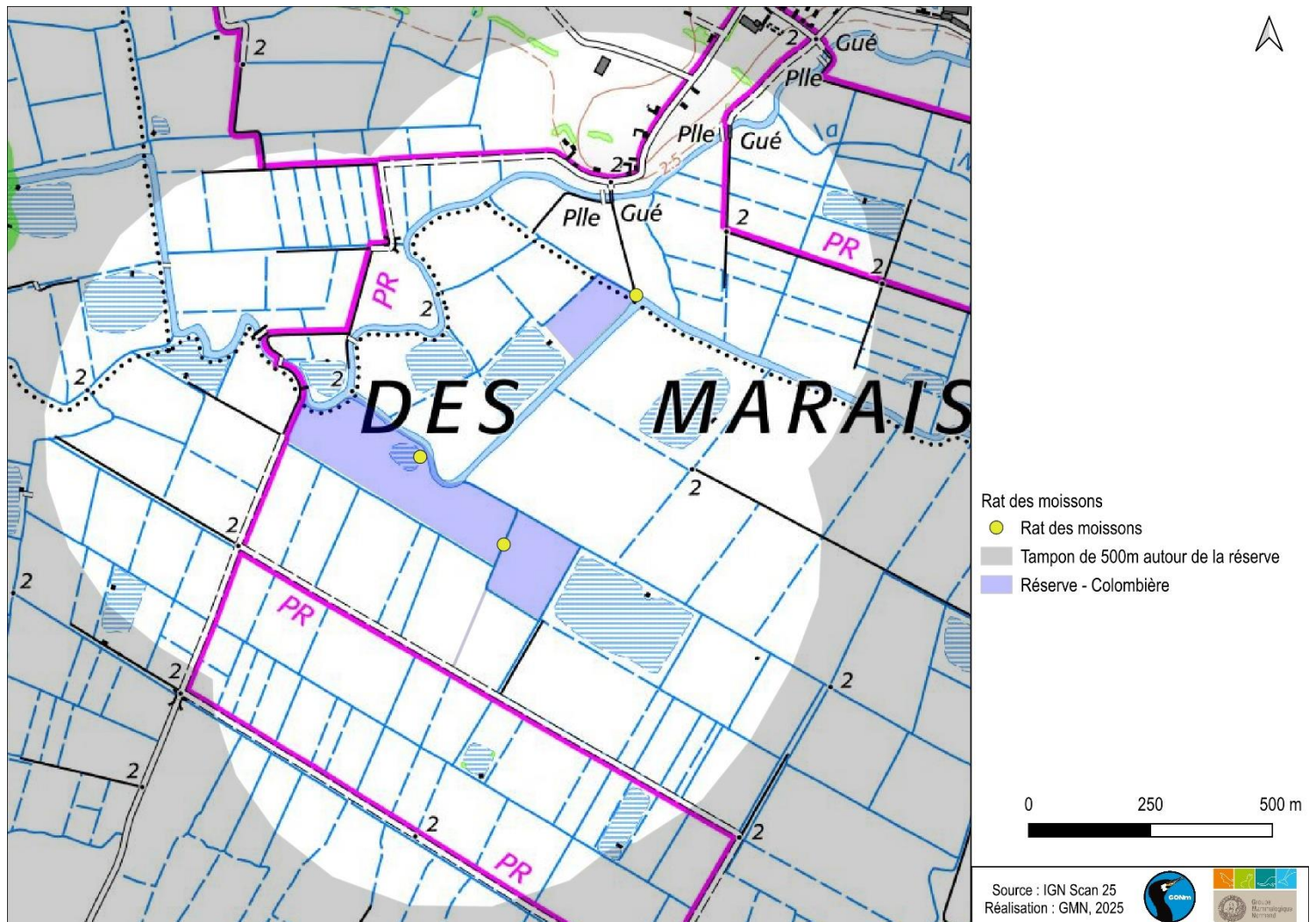


Figure 1 : Localisation des indices de présence du rat des moissons - Réserve de Colombières

D'autres espèces patrimoniales ont été observées par le passé à proximité (dans un rayon de 5 km) de la réserve : la crossope aquatique, le campagnol souterrain, l'hermine et la musaraigne pygmée.

Sur la réserve de Colombières, un tiers des données a été analysées pour le moment et soixante-deux espèces ont été observés lors de l'étude entomologique (insectes), cinquante et une sur les deux grandes parcelles et vingt-quatre sur la parcelle plus au nord. Les espèces identifiées sont pour la très grande majorité des espèces communes et avec un statut « Préoccupation mineure » sur les listes rouges existantes, à part *Aglais urticae* qui est quasi menacée en Europe.



Figure 2 : *Aglais urticae* le 25/05/2025 ©B. Le Ricque - Réserve de Colombières

Au total, neuf ordres ont pu être étudiés.

Tableau 3 : Liste des ordres d'insectes observés en 2025 - Réserve de Colombières

Ordre	Nombre de familles	Nombre d'espèces
Coleoptera (coléoptères)	12	22
Diptera (mouches)	8	13
Ephemeroptera (éphémères)	2	2
Hymenoptera (abeilles et guêpes)	2	6
Lepidoptera (papillons)	6	11
Mecoptera (panorpes)	1	1
Megaloptera (mégaloptères)	1	1
Odonata (demoiselles et libellules)	3	3
Orthoptera (grillons criquets et sauterelles)	2	3
Total	37	62

Bien que cette réserve ne soit pas à proximité immédiate du littoral, elle possède une entomofaune originale car on y retrouve plusieurs espèces caractéristiques des zones humides littorales, notamment parmi les macrolépidoptères. Une curiosité, de nombreux individus de *Glyphiptérix thrasonella*, espèce dont la plante hôte est habituellement le jonc, ont été observés sur le scirpe des marais. Cela pose question de l'utilisation par cette espèce du scirpe comme plante-hôte sur la réserve. Enfin, un des diptères observés *Pedicia littoralis* est une rareté dans la région et potentiellement en France.



Figure 3 : *Glyphipterix thrasonella* le 16/05/2025 ©C. Lutrand - Réserve de Colombières

Corneville-sur-Risle

Seul le diagnostic herpétologique a été mené sur la réserve de Corneville-sur-Risle en 2025. Six espèces ont été observées en 2025, trois sont connues au sein de la réserve dans la base de données de l'OBHEN depuis 2010 et cinq sont connues à proximité du site. En Normandie, toutes les espèces d'amphibiens et de reptiles sont protégés.

Tableau 4 : Liste des amphibiens et reptiles observés en 2025 - Réserve ou à proximité

Espèce	Date et lieu de la donnée	Statut de l'espèce
Crapaud épineux/commun	Dans la grande mare en 2025	LC
Grenouille agile	Dans toutes les mares de la réserve et dans les prairies en 2025	LC
Grenouille rousse	Dans la mare la plus au sud en 2025	VU
Grenouille verte commune	Dans toutes les mares en 2025	NT
Triton palmé	Dans la mare la plus au sud	LC
Orvet fragile	En lisière est du site, en bord de haie en 2025	LC
Couleuvre helvétique	Observée en 2022 sur la route aux abords du site et en 2015 sur le site	LC
Lézard des murailles	Observé en 2015 sur le site et sur la voie de chemin de fer	LC
Vipère péliade	Observée en 2015 sur le site	EN
Salamandre tacheté	Observée en 2015 sur le site et sur la route bordante	VU
Triton alpestre	Observé en 2025 à 1100 m au nord	VU
Triton crêté	Observé en 2025 à 2300 m à l'est	VU
Triton ponctué	Observé en 2025 à 2300 m à l'est	EN
Lézard vivipare	Observé en 2024 à 200 m à l'est dans une prairie humide	VU

Il y a de forts enjeux pour la grenouille rousse, la grenouille agile et le crapaud commun sur la réserve car les populations y sont importantes (environ 100 000 têtards de crapaud commun observés). La vipère péliade constitue un enjeu très fort sur le site et, bien qu'elle n'ait pas été observée en 2025, elle est considérée comme présente sur la réserve.

LOCALISATION DE L'HERPÉTOFAUNE SUR LA RÉSERVE DE CORNEVILLE-SUR-RISLE



Figure 4 : Localisation des amphibiens et reptiles observées ©OBHEN- Réserve de Corneville-sur-Risle

Fay

Deux études ont été menées sur la réserve de Fay en 2025, une étude sur les habitats et une étude sur les insectes, ainsi qu'un diagnostic herpétologique.

Une seule espèce a été observée lors du diagnostic herpétologique. Il s'agit de la couleuvre helvétique, espèce très commune en Normandie. Elle a été vue en bordure de la réserve, en lisière de haies. Néanmoins, plusieurs espèces sont connues à proximité du site : l'alyte accoucheur, le crapaud commun, la grenouille agile, la grenouille verte commune et la rainette verte. Parmi elles, seul l'alyte est menacé en Normandie (vulnérable).

L'étude de la flore et des habitats montre la présence de quatre types d'habitats sur la réserve. L'habitat majoritaire est le boisement mésotrophe de feuillus avec 1,98 ha, soit 66 % de la surface totale. Cet habitat présente un enjeu floristique moyen mais un intérêt écologique particulier car l'absence de gestion permet le développement de vieux arbres avec beaucoup de micro-habitat et le maintien de bois mort au sol. Ensuite, deux types de haies ont été identifiées, la haie arborée sur talus sur les entités à l'est de la réserve et la haie arborescente au nord du boisement principal. Les deux ont un intérêt floristique moyen mais offrent une continuité écologique avec le boisement et des zones de refuge pour la faune car elles présentent une diversité de strates, de classe d'âge d'arbre et d'essences. Enfin, le dernier habitat est l'ourlet forestier nitrophile qui est localisé sur les zones de clairières et le chemin d'accès à la réserve. Ces zones évoluent actuellement vers une fermeture des milieux sous l'effet de la dynamique forestière permise par l'absence de gestion et elles présentent des enjeux floristiques et écologiques faibles.



Figure 5 : Cartographie des habitats - Réserve de Fay

Sur l'ensemble de la zone d'étude, quatre-vingt-seize taxons ont été observés, ce qui constitue une richesse floristique assez faible, et parmi eux, aucune espèce protégée ou patrimoniale. Une seule espèce est considérée comme assez rare en Normandie, le Tilleul d'Europe.

Une espèce exotique envahissante a été identifiée à proximité immédiate de la réserve, près des bâtiments agricoles.

L'étude des insectes sur la réserve de Fay est orientée sur trois ordres, les lépidoptères, les odonates et les orthoptères. Aucun odonate n'a été observé sur le site. La diversité en lépidoptères est plutôt moyenne, avec dix-neuf espèces observées concentrées au niveau des clairières qui jouent un rôle de zone de refuge en cas de conditions climatiques défavorables et dont les nombreuses ronces offrent une ressource alimentaire importante. Le site est plutôt intéressant pour les espèces de lisière, comme la carte géographique *Araschnia levana* et le tabac d'Espagne *Argynnis paphia*, néanmoins aucune espèce patrimoniale n'a été observée.



Figure 7 : Carte géographique sur le site ©Rainette

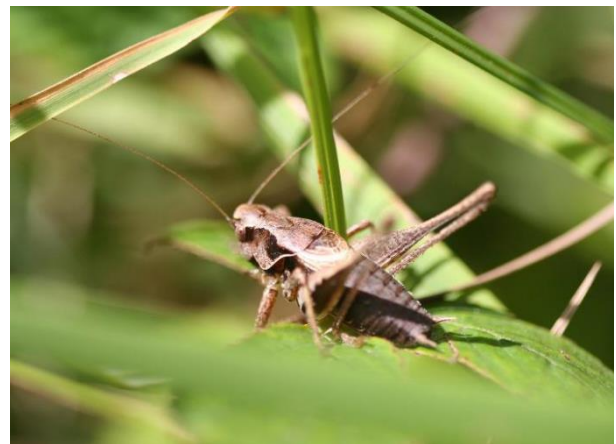


Figure 6 : Decticelle cendrée sur le site © Rainette

Le site est également plus favorable aux orthoptères de lisière, grâce aux clairières, mais la diversité spécifique reste moyenne avec douze espèces observées, dont la decticelle cendrée *Pholidoptera griseoptera*, espèce caractéristique des milieux frais, et le grillon des bois *Nemobius sylvestris*. Pour autant la zone présente assez peu d'intérêt pour les orthoptères et aucune espèce patrimonial n'a été identifiée.

Enfin, neuf autres espèces ont été observées sur le site, cinq coléoptères et quatre hyménoptères (fourmis). Parmi elles, le lucane cerf-volant *Lucanus cervus* est inscrit à l'annexe II de la Directive Habitat-Faune-Flore. L'abondance de bois mort sur le site le rend très favorable aux coléoptères saproxyliques.

Grande Noé

Sur la réserve de la Grande Noé, il y a seulement eu un diagnostic herpétologique. Les résultats montrent la présence certaine de cinq espèces, dont une exotique envahissante, la Tortue de Floride vue à proximité de l'observatoire central.

Tableau 5 : Liste des reptiles et amphibiens observés en 2025 - Réserve de la Grande Noé

Espèce	Lieu de la donnée	Statut de l'espèce
Grenouille agile	Observée en 2025 au bord de l'eau au niveau de l'observatoire central et en bordure de la mare des Sablons	LC
Grenouille rieuse	Observée en 2025 en bordure de la mare des Sablons	NA
Couleuvre helvétique	Observée en 2025 en lisière d'une zone ouverte au nord	LC
Lézard des murailles	Observé en 2025 sur de multiples zones ouvertes de la réserve	LC

Six autres espèces sont connues à proximité du site ou ont été observées par le passé : l'orvet fragile (sur site), le crapaud épineux/commun (hors site), le triton crêté (hors site), le triton palmé (hors site), le pélodyte ponctué (hors site) et le crapaud calamite (hors site).

Hauts-de-Sienne

Une étude sur les mammifères a été lancée sur la réserve des Hauts-de-Sienne ainsi qu'un diagnostic herpétologique.

Le diagnostic herpétologique a permis de confirmer la présence de huit espèces sur la réserve, elles avaient déjà été observée dans le passé par le propriétaire très investi sur la connaissance de la biodiversité sur ses terrains.



Figure 8 : Localisation des reptiles et amphibiens sur le secteur principal - Réserve des Hauts-de-Sienne



Figure 9 : Localisation des reptiles et amphibiens du secteur de la Baleine - Réserve des Hauts-de-Sienne

Parmi ces espèces, la grenouille rousse, la salamandre tachetée, le triton alpestre et le triton marbré sont menacés en Normandie (vulnérable) et la grenouille verte est quasi menacée. Deux autres espèces sont présentes sur la réserve mais n'ont pas été observées lors des passages pour le diagnostic : l'alyte accoucheur et la rainette verte. Enfin, la couleuvre helvétique et le lézard vivipare sont aussi connus par l'OBHEN à proximité de la réserve.

L'étude sur les mammifères des Hauts-de-Sienne lancée en 2025 n'a pas permis de découvrir de nouvelle espèce mais la localisation des espèces déjà connues a été précisée. Les techniques utilisées ont été très variées pour capter un maximum d'espèces : des enregistreurs, de la capture et de la recherche de gîtes pour les chiroptères, de la récolte et analyse de pelotes de réjection, des pièges photographiques et de la prospection directe pour tous les autres mammifères. Serge Mouhédin, le propriétaire des terrains constituant la réserve, a beaucoup aidé en accueillant le Groupe Mammologique Normand, prestataire de l'étude, durant trois jours et en indiquant les secteurs propices à la présence des mammifères.

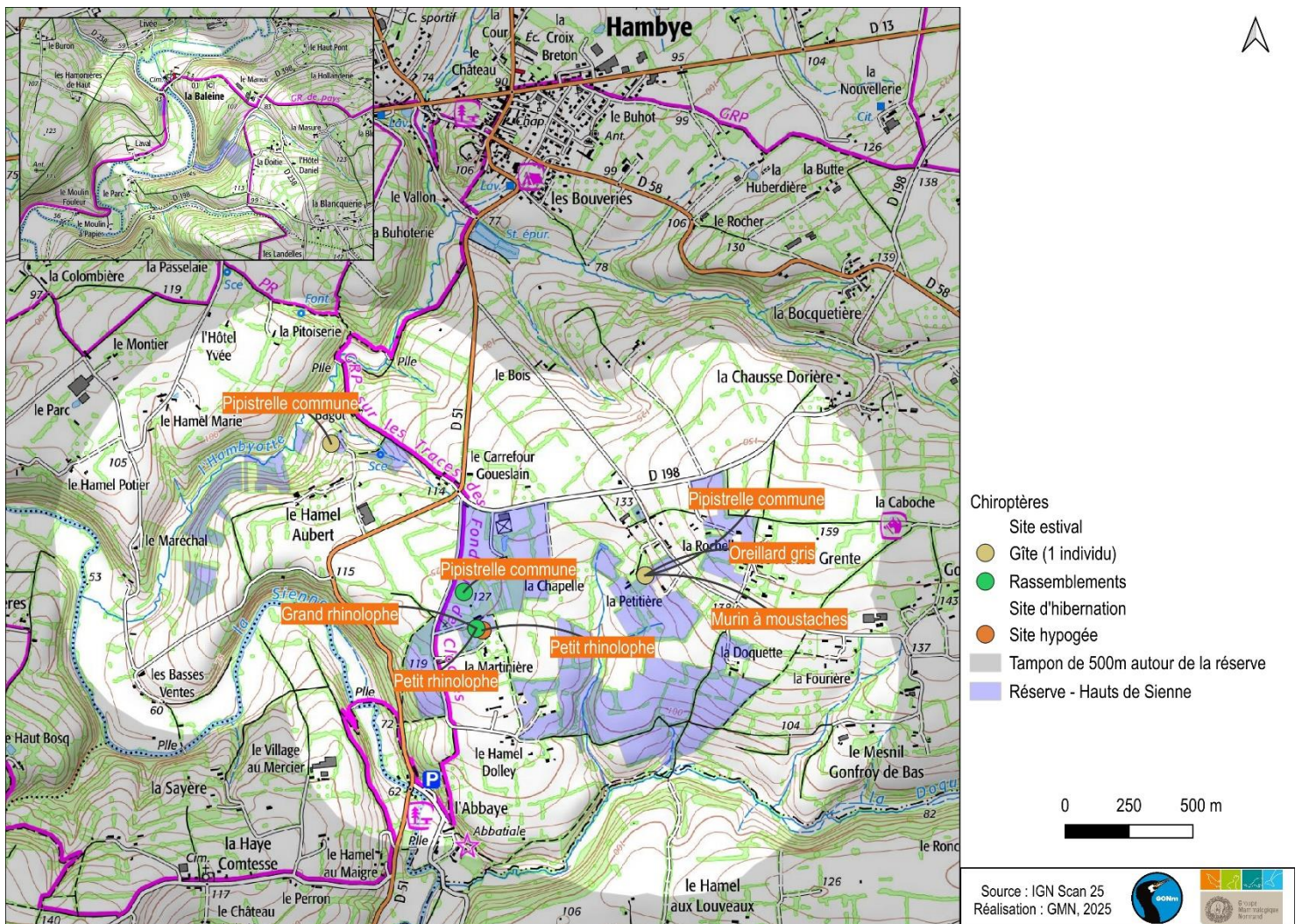


Figure 10 : Localisation des gîtes à chauves-souris - Réserve des Hauts-de-Sienne

L'étude a permis de confirmer la présence de quarante et une espèces dont vingt patrimoniales.

Tableau 6 : Liste des mammifères patrimoniaux observés en 2025 - Réserve des Hauts-de-Sienne

Groupe	Nom d'espèce	Nom scientifique	Statut		
			Liste Rouge Régionale	Protection	DHFF
Chauves-souris	Barbastelle d'Europe	<i>Barbastella barbastellus</i>	LC	Oui	Oui
	Grand Rhinolophe	<i>Rhinolophus ferrumequinum</i>	LC	Oui	Oui
	Petit rhinolophe	<i>Rhinolophus hipposideros</i>	LC	Oui	Oui
	Murin de Bechstein	<i>Myotis bechsteinii</i>	NT	Oui	Oui
	Grand murin	<i>Myotis myotis</i>	LC	Oui	Oui
	Murin de Natterer	<i>Myotis nattereri</i>	LC	Oui	
	Murin de Daubenton	<i>Myotis daubentonii</i>	LC	Oui	
	Murin à moustaches	<i>Myotis mystacinus</i>	LC	Oui	
	Murin d'Alcathoe	<i>Myotis alcathoe</i>	NT	Oui	
	Sérotine commune	<i>Eptesicus serotinus</i>	LC	Oui	
	Pipistrelle commune	<i>Pipistrellus pipistrellus</i>	LC	Oui	
	Pipistrelle de Kuhl	<i>Pipistrellus kuhlii</i>	LC	Oui	
	Oreillard gris	<i>Plecotus austriacus</i>	LC	Oui	
Mammifères semi-aquatiques	Campagnol amphibie	<i>Arvicola sapidus</i>	NT	Oui (régionale)	
	Crossope aquatique	<i>Neomys fodiens</i>	NT	Oui	
Autres mammifères	Belette d'Europe	<i>Mustela nivalis</i>	NT		
	Rat des moissons	<i>Microtus minutus</i>	NT		
	Campagnol souterrain	<i>Microtus subterraneus</i>	NT		
	Musaraigne couronnée	<i>Sorex coronatus</i>	NT		
	Musaraigne pygmée	<i>Sorex minutus</i>	NT		

Marais de la Taute (hors RNR)

La réserve des marais de la Taute (hors RNR) était également concernée par le diagnostic herpétologique. Aucune autre étude n'y a été menée cette année.

Ce diagnostic a permis de confirmer la présence de cinq espèces d'amphibiens, aucun reptile n'a été vu cette année. Parmi ces espèces, un suivi serait intéressant à mettre en place pour la grenouille rousse classée vulnérable sur la liste rouge des amphibiens de Normandie, notamment car les effectifs observés étaient importants, une des parcelles comptait une vingtaine de pontes de grenouille rousse. Le triton palmé est également une espèce à suivre puisqu'il est classé en danger sur la liste rouge. Il y a donc une responsabilité sur la réserve vis-à-vis de ces deux espèces. La grenouille verte est quant à elle quasi menacée en Normandie.

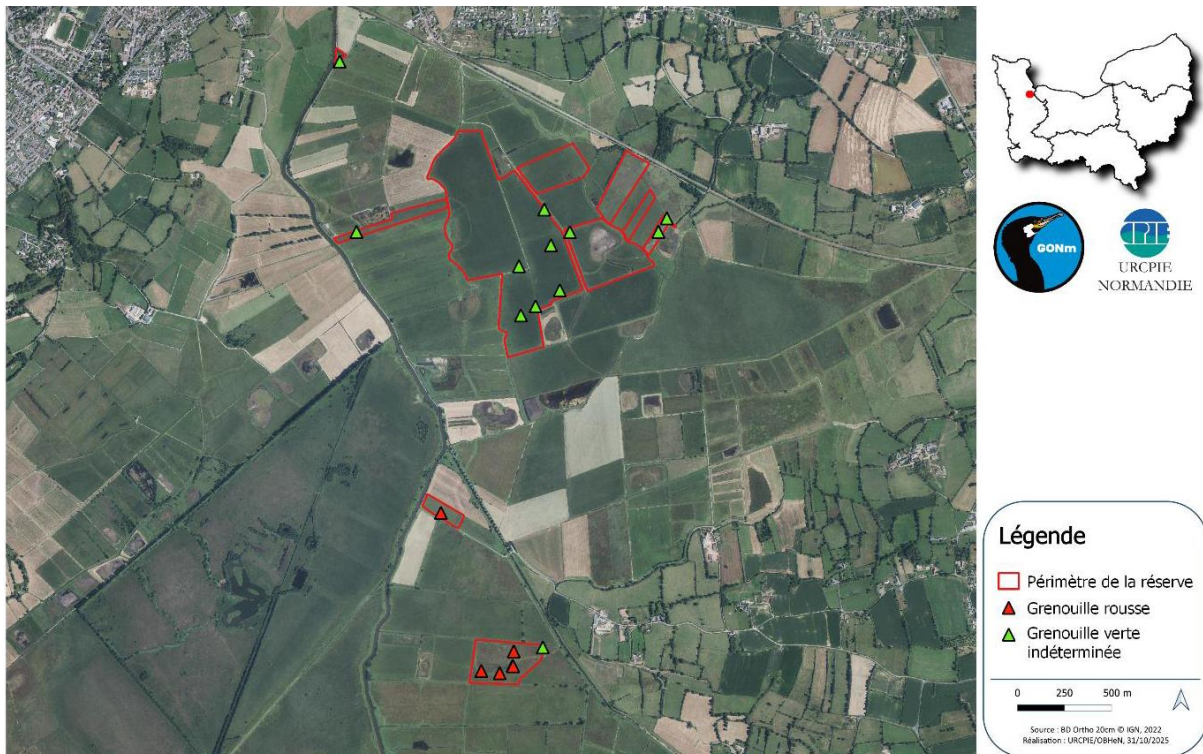


Figure 11 : Localisation des reptiles et amphibiens observés en 2025 secteur nord - Réserve des marais de la Taute (hors RNR)



Figure 12 : Localisation des reptiles et amphibiens observés en 2025 secteur sud - Réserve des marais de la Taute (hors RNR)

La base de données de l'OBHEN atteste de la présence de sept autres espèces sur la réserve depuis 2010 : la rainette verte, la grenouille verte de Lessona (quasi-menacée), la grenouille rieuse, la couleuvre helvétique, le lézard des murailles, le lézard vivipare (vulnérable) et l'orvet fragile.

Nez-de-Jobourg

Le Nez de Jobourg fait partie des réserves concernées par le diagnostic herpétologique. Seule la vipère péliade a été observée lors du passage réalisé en 2025. Cette espèce est en danger d'extinction en Normandie, elle constitue donc un enjeu patrimonial important pour la réserve. De plus, l'orvet fragile est connu à proximité de la réserve dans la base de données de l'OBHEN.

Saint-Martin-Don

Deux études ont été menées en 2025 sur la réserve de Saint-Martin-Don, une sur les habitats et une sur les insectes, ainsi qu'un diagnostic herpétologique.

L'étude habitats a permis d'identifier neuf habitats naturels distincts sur la réserve dont deux habitats d'intérêt communautaire, trois habitats artificiels issus de plantation ou de zones habitées et un réseau de haies. Les habitats d'intérêt communautaire sont des habitats de prairies mésophiles en bon état dans les secteurs autour de la maison et en mauvais état dans les secteurs de clairières à cause du développement d'espèces nitrophiles (ronciers, ortie).

Tableau 7 : Liste des habitats inventoriés en 2025 - Réserve de Saint-Martin-Don

Nom végétation	Code Eur28_dec (intérêt communautaire)	Surface (m ²)	% surface totale
<i>Prairie mésophile de fauche à Luzula campestris et Bromus hordeaceus subsp. hordeaceus</i>	6510-3	3676	3,4
<i>Prairie mésophiles de fauche à Heracleum sphondylium et Bromus hordeaceus subsp. hordeaceus</i>	6510-7	9016	8,4
<i>Ourlet à Pteridium aquilinum</i>	-	7195	6,7
<i>Ourlet nitrophile à Viola odorata et Arum maculatum</i>	-	129	0,12
<i>Ourlet itrophile du Galio aparines – Urticetea dioicae</i>	-	118	0,11
<i>Roncier</i>	-	964	0,9
<i>Fourré à Ulex europaeus et Cytisus scoparius</i>	-	1759	1,6
<i>Haie</i>	-	5029	4,7
<i>Boisement du Querco roboris-Fagetea sylvaticae</i>	-	42437	39,6
<i>Boisement à Quercus robur et Betula pubescens</i>	-	16307	15,2
<i>Plantation de résineux</i>	-	7293	6,8
<i>Plantation de feuillus</i>	-	8016	7,5
<i>Habitations, bâtiments, jardins</i>	-	5332	5

Pour la flore, sur les cent six espèces recensées sur la réserve, une est très rare selon la cotation de rareté ZNIEFF du Conservatoire Botanique de Brest pour la Basse-Normandie, il s'agit de l'Épévière orange *Pilosella aurantiaca*.

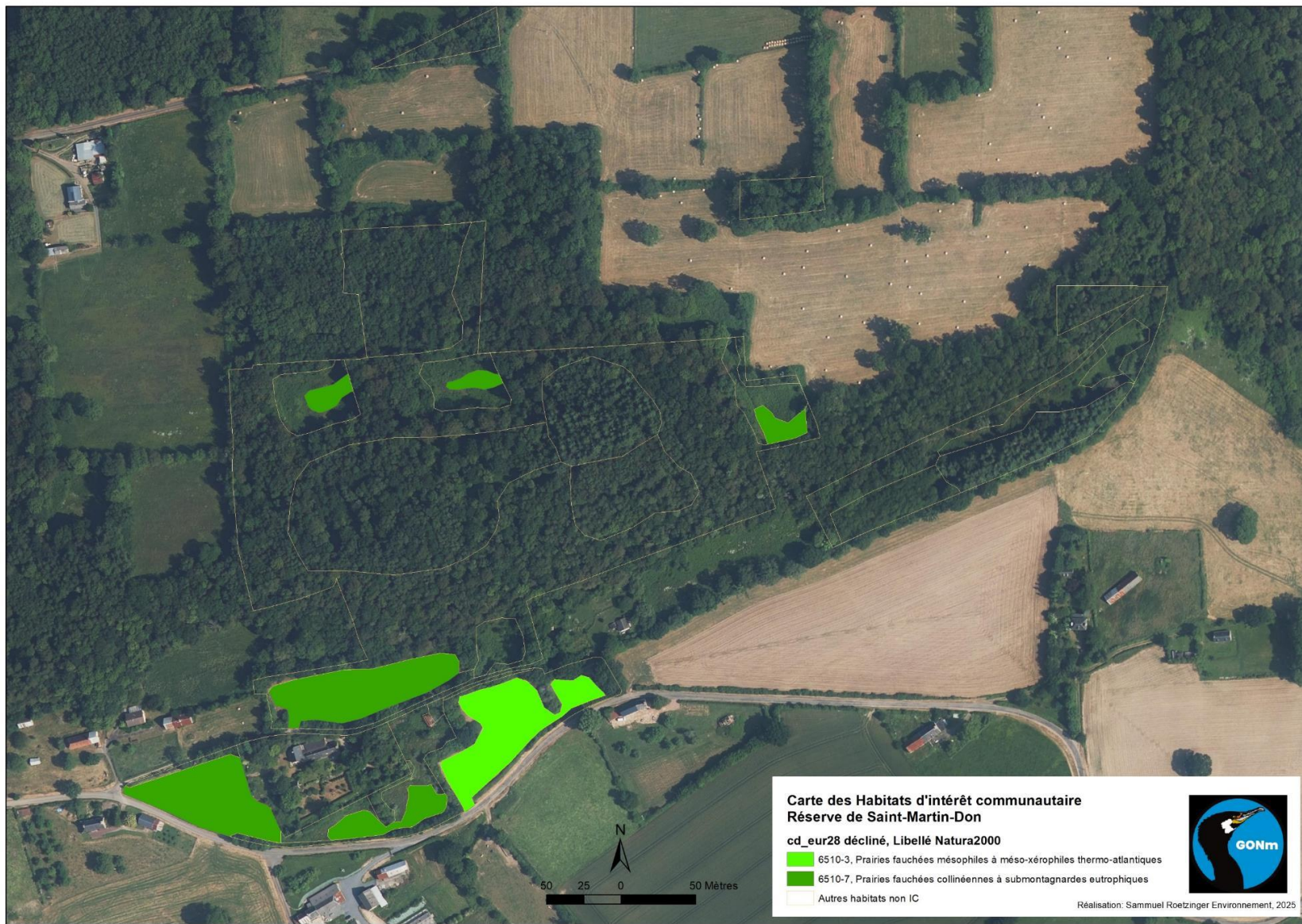


Figure 13 : Localisation des habitats d'intérêt communautaire ©Sammuel Roetzingier- Réserve de Saint-Martin-Don

Dans le cadre du diagnostic herpétologique, les passages ont permis de constater la présence de quatre espèces dont un amphibien, le triton palmé en bordure immédiate de la réserve. Les reptiles observés sont la couleuvre helvétique, le lézard des murailles et l’orvet fragile, chacun sur des zones de lisières entre milieu forestier et milieu prairial. Aucune des espèces vues en 2025 représente un enjeu fort pour la réserve.

Sur la réserve de Saint-Martin-Don, un tiers des données ont été analysées pour le moment et déjà soixante-dix-neuf espèces ont été observées lors de l’étude entomologique (insectes). Parmi celles-ci, la plupart des espèces observées sont communes en Normandie, à l’exception de *Oxygastra curtisii* la cordulie à corps fin, espèce protégée, inscrite aux annexes II et IV de la Directive Habitat-faune-flore et quasi menacée en Normandie, *Oreina caerulea* la chrysomèle bleue, espèce liée aux centaurees et *Trichius apiarius* le clairon des abeilles, espèce indicatrice d’une bonne diversité d’abeilles sauvages.



Figure 14 : *Oxygastra curtisii* le 02/06/2025 ©C. Lutrand - Réserve de Saint-Martin-Don

Au total, huit ordres ont pu être identifiés.

Tableau 8 : Liste des ordres d’insectes observés en 2025 - Réserve de Saint-Martin-Don

Ordre	Nombre de familles	Nombre d’espèces
Coleoptera (coléoptères)	12	23
Diptera (mouches)	4	6
Hemiptera (cercopes et punaises)	4	6
Hymenoptera (abeilles et guêpes)	3	8
Lepidoptera (papillons)	12	25
Mecoptera (panorpes)	1	1
Odonata (demoiselles et libellules)	3	4
Orthoptera (grillons, criquets et sauterelles)	4	6
Total	43	79

La diversité d’insectes sur la réserve de saint-Martin-Don est remarquable, d’autant plus que tous les taxons n’ont pas encore été intégrés à la liste. En particulier, la diversité importante de lépidoptères indique une bonne qualité des milieux.

Saint-Sylvain

Sur la réserve de Saint-Sylvain, un inventaire de la flore de la parcelle a été commandé en 2025 afin de lister les plantes messicoles présentes et les actions de gestion à mener en leur faveur.

Plusieurs espèces sont considérées comme assez rares en Normandie, notamment *Cynoglossum officinale* la cynoglosse officinale et *Stachys annua* l'épiaire annuelle qui sont aussi quasi-menacées (liste rouge ex Basse-Normandie). Au total, quatre-vingt-quatorze espèces ont été identifiées en 2025, dont treize messicoles.

Tableau 9 : Liste des plantes messicoles recensées en 2025 - Réserve de Saint-Sylvain

Nom scientifique	Nom vernaculaire	Rareté	Menace régionale (Basse-Normandie)
<i>Alopecurus myosuroides</i> Huds., 1762	Vulpin des champs	Commune	LC
<i>Anthemis cotula</i> L, 1753	Anthémide puante	Assez commune	LC
<i>Avena fatua</i> L, 1753	Avoine folle	Très commune	LC
<i>Bromus secalinus</i> L, 1753	Brome petit-seigle	Assez commune	LC
<i>Chaenorhinum minus</i> (L) Lange, 1870	Petite linaire	Commune	LC
<i>Cyanus segetum</i> Hill, 1762	Bleuet des moissons	Assez commune	LC
<i>Kickxia spuria</i> (L) Dumort, 1827	Kickxie bâtarde	Assez commune	LC
<i>Lysimachia foemina</i> (Mill.) U.Manns & Anderb., 2009	Lysimaque bleue		LC
<i>Papaver rhoeas</i> L, 1753	Coquelicot	Très commune	LC
<i>Scandix pecten-veneris</i> L, 1753	Peigne-de-Vénus	Peu commune	LC
<i>Stachys annua</i> (L) L, 1763	Épiaire annuel	Assez rare	NT
<i>Torilis arvensis</i> (Huds.) Link, 1821	Torilide des champs	Assez rare	LC
<i>Viola arvensis</i> Murray, 1770	Violette des champs	Très commune	LC

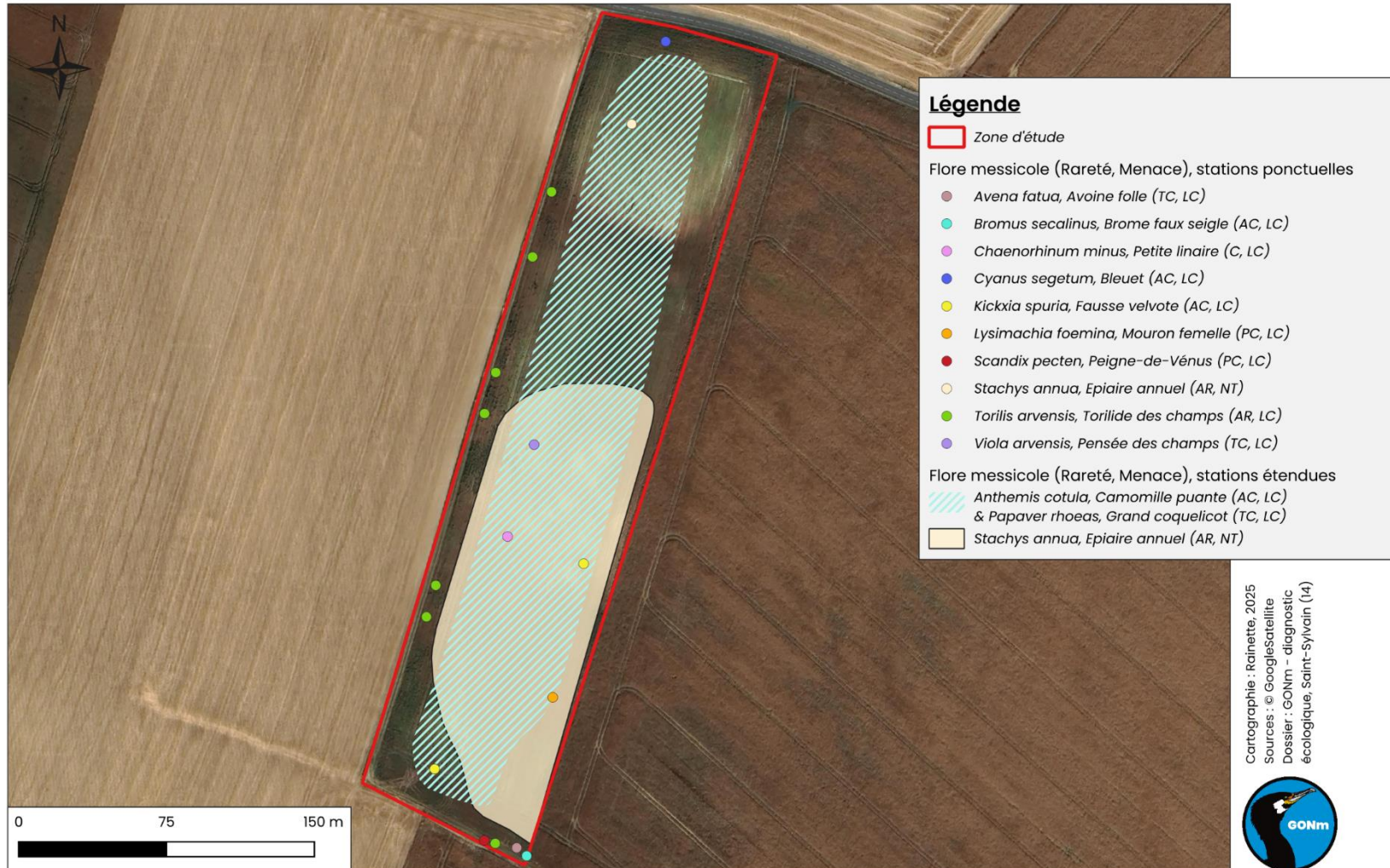


Figure 15 : Flore messicole ©Rainette - Réserve de Saint-Sylvain

Tirepied (Le Montiers et Prés de l'Orange)

Sur le site de Tirepied, constitué des deux réserves du Montiers et des Prés de l'Orange, trois études ont été menées en 2025, sur les mammifères, sur les habitats et sur les insectes, ainsi qu'un diagnostic herpétologique.

En 2025, le diagnostic herpétologique a montré la présence de quatre espèces sur la réserve, uniquement sur la partie des Prés de l'Orange. Les deux enjeux les plus importants sont pour la grenouille rousse (vulnérable) et pour la grenouille agile dont de très grosses populations (présence de multiples pontes) ont été observées dans les zones de prairies, dans les fossés et dans la mare la plus au nord. La grenouille verte commune (quasi menacée) et le triton palmé ont aussi été vus en 2025.

Lors de l'étude entomologique, trois ordres ont été étudiés, ceux pour lesquels il existe une liste rouge régionale : les odonates, les orthoptères et les lépidoptères. Au total, soixante espèces ont été identifiées.

La réserve est particulièrement intéressante pour l'ordre des odonates dont la diversité est importante avec vingt-six espèces observées. Cela représente une diversité spécifique importante pour la région, avec notamment une espèce menacée et rare, la Gomphe semblable, observée sur seulement quelques cours d'eau en Normandie, dont la Sée. La présence des secteurs les plus favorables à la reproduction des odonates sur la réserve sont le bras mort sur la parcelle avec le hangar agricole, le grand fossé le plus au sud de la réserve et la Sée. En particulier, huit espèces ont été inventoriées sur la Sée, dont quatre espèces de gomphe, ce qui est remarquable pour un cours d'eau normand et démontre la qualité du milieu.

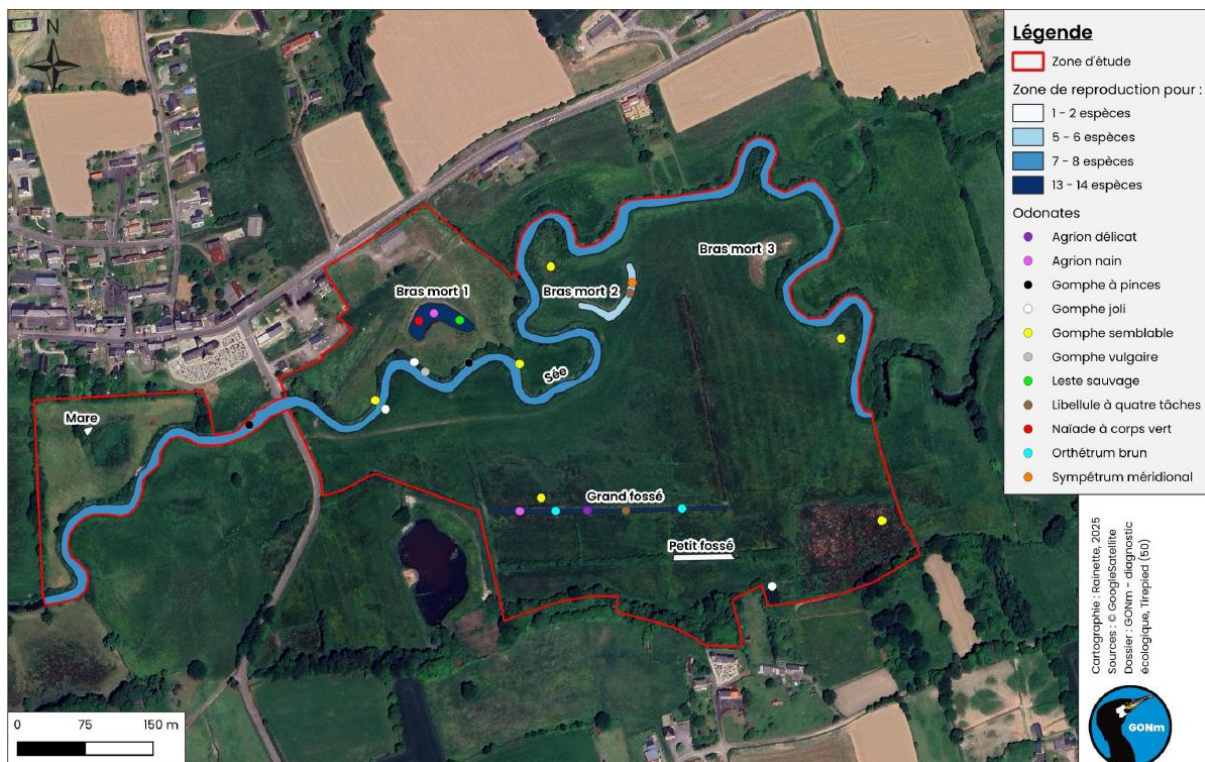


Figure 16 : Localisation des odonates les moins communs - Réserve des Prés de l'Orange et du Montiers

Ensuite, la réserve présente une diversité correcte d'orthoptères. Au total, seize espèces ont été contactées, dont cinq qui sont spécifiquement liées aux zones humides. Aucune espèce n'est

protégée mais deux présentent des enjeux patrimoniaux car elles sont classées à surveillées en France et fortement menacées dans notre domaine biogéographique sur la liste rouge des orthoptères de France, le conocéphale des roseaux et le tétrix caucasien. La première est localisée sur les jonchaies et cariçaies du site et le tétrix est liée aux berges des bras morts, en particulier le bras mort de la parcelle la plus au nord.



Figure 17 : Localisation des populations d'orthoptères des zones humides - Réserve des Prés de l'Orange et du Montiers

Enfin, dix-huit espèces de lépidoptères ont été observées et elles peuvent être classées en trois catégories : les papillons prairiaux, les papillons de lisières et les papillons rudéraux. C'est une diversité plutôt moyenne pour la région et les densités d'individus observés sont plutôt faibles pour un site de cette taille. Il semble que la gestion agricole en place (fauche puis pâturage), bien qu'extensive, ne permettent pas aux papillons de se reproduire correctement dans les prairies. Le site présente assez peu d'intérêt pour les lépidoptères. Une espèce présente un enjeu patrimonial, l'hespéride du dactyle, classée vulnérable en Europe.

Tableau 10 : Liste des insectes à enjeux sur la réserve de Tirepied

Nom vernaculaire	Ordre	Statut patrimonial	Localisation sur la réserve
Gomphe semblable	Odonates	vulnérable (LR Normandie) et rare	Bord de la Sée, grand fossé
Tétrix caucasien	Orthoptères	à surveiller (LR France) et rare	Bras mort
Conocéphale des roseaux	Orthoptères	à surveiller (LR France)	Grand fossé, cariçaie sud-est des prés de l'orange
Hespéride du dactyle	Lépidoptères	Vulnérable (LR Europe)	Grand fossé, méandre reboisé

Tableau 11 : Liste des mammifères patrimoniaux observés en 2025 - Réserve des Hauts-de-Sienne

Groupe	Nom d'espèce	Nom scientifique	Site		Statut		
			Réserve du Montiers	Réserve des Prés de l'Orange	Liste Rouge Régionale	Protection	DHFF
Chauves-souris	Barbastelle d'Europe	<i>Barbastella barbastellus</i>		X	LC	Oui	Oui
	Grand Rhinolophe	<i>Rhinolophus ferrumequinum</i>	X	X	LC	Oui	Oui
	Murin à oreilles échancrées	<i>Myotis emarginatus</i>	X	X	LC	Oui	Oui
	Murin de Daubenton	<i>Myotis daubentonii</i>	X	X	LC	Oui	
	Murin de Natterer	<i>Myotis nattereri</i>		X	LC	Oui	
	Pipistrelle commune	<i>Pipistrellus pipistrellus</i>	X	X	LC	Oui	
	Pipistrelle de Kuhl	<i>Pipistrellus kuhlii</i>	X	X	LC	Oui	
	Sérotine commune	<i>Eptesicus serotinus</i>	X	X	LC	Oui	
Mammifères semi-aquatiques	Campagnol amphibie	<i>Arvicola sapidus</i>		X	NT	Oui (régionale)	
Autres mammifères	Blaireau	<i>Meles meles</i>			LC		
	Rat des moissons	<i>Microtus minutus</i>	X	X	NT		

L'étude habitats a permis d'identifier plusieurs espèces d'intérêt sur la réserve, principalement par leur niveau de rareté en ex-Basse-Normandie plus que par leur caractère patrimonial. Seule la menthe pouliot, classée quasi menacée, est patrimoniale. Pour définir la rareté, Peter Stallegger, qui a réalisé l'étude, a utilisé deux références différentes :

- statut de rareté établi par le Conservatoire botanique national de Brest en 2010, pour l'élaboration des ZNIEFF, qui fait référence à la cotation suivante : 0 = Disparu ou présumé disparu, 1 = Très rare, 2 = Rare, 3 = Assez rare, 4 = Non rare/commun, ? = Méconnu
- statut de rareté issu de la « Flore vasculaire de ex-Basse-Normandie » (Provost, 1998) : CCC = extrêmement commun, CC = très commun, C = commun, AC = assez commun, AR = assez rare, R = rare, RR = très rare, RRR = rarissime

Tableau 12 : Liste des plantes rare - Réserve de Tirepie

Nom scientifique	Nom commun	Liste rouge (ex-Basse-Normandie)	Cotation ZNIEFF	Rareté Basse-Normandie
<i>Menthe pulegium</i> L.	Menthe pouliot	NT	1	R
<i>Callitriche hamulata</i> Kütz. ex W.D.J.Koch	Callitriche à crochets	LC	2	AC
<i>Callitriche platycarpa</i> Kütz.	Callitriche à fruits plats	LC	2	RR
<i>Lotus corniculatus</i> L. subsp. <i>Tenuis</i> (Waldst. & Kit. Ex Wild.) Berher	Lotier à feuilles étroites	LC	2	R

Nom scientifique	Nom commun	Liste rouge (ex-Basse-Normandie)	Cotation ZNIEFF	Rareté Basse-Normandie
<i>Achillea ptarmica</i> L.	Achillée sternutatoire	LC	3	AR
<i>Bromus racemosus</i> L.	Brome en grappe	LC	3	AC
<i>Callitriche stagnalis</i> Scop.	Callitriche des eaux stagnantes	LC	3	C
<i>Carex acutiformis</i> Ehrh.	Laïche des marais	LC	3	C
<i>Carex vesicaria</i> L.	Laïche vésiculeuse	LC	3	AR
<i>Carum verticillatum</i> (L.) W.D.J.Koch	Carum verticillé	LC	3	AC
<i>Frangula alnus</i> Mill.	Bourdaie	LC	3	AC
<i>Galium uliginosum</i> L.	Gaillet fangeux	LC	3	AR
<i>Gaudinia fragilis</i> (L.) P.Beauv.	Gaudinie fragile	LC	3	AR
<i>Lepidium heterophyllum</i> Benth.	Passerage hétérophylle	LC	3	AR
<i>Lythrum portula</i> (L.) D.A.Webb	Pourpier d'eau	LC	3	AR
<i>Myosoton aquaticum</i> (L.) Moench	Céraistre aquatique	LC	3	AC
<i>Plantago major</i> L. subsp. <i>Intermedia</i> (Gilib.) Lange	Plantain intermédiaire	LC	3	R
<i>Polygonum lapathifolium</i> L.	Renouée patience	LC	3	AC
<i>Potamogeton crispus</i> L.	Potamot à feuilles crépues	LC	3	C
<i>Rorippa palustris</i> (L.) Besser	Faux cresson	LC	3	AR
<i>Rubus caesius</i> L.	Ronce à fruits bleux	LC	3	AC
<i>Spergularia rubra</i> (L.) J.Presl & C.Presl	Spergulaire rouge	LC	3	AC
<i>Stachys palustris</i> L.	Épiaie des marais	LC	3	AC
<i>Veronica scutellata</i> L.	Véronique à écussons	LC	3	AR

Au-delà de ces espèces rares, 183 espèces de plantes vasculaires ont été observées sur la zone d'étude.

Concernant les habitats, cinq ont été identifiés sur la réserve, dont deux correspondant à des habitats d'intérêt communautaire (HIC) de la Directive Habitats-Faune-Flore. Leur état de conservation est globalement moyen sur la réserve, causé par un phénomène d'eutrophisation des fossés et du piétinement pour les prairies.

Il s'agit d'habitat prairiaux de zones humides gérés en grande majorité par du pâturage et d'herbiers aquatiques localisés dans les fossés et les mares.

Tableau 13 : Habitats recensés en 2025 - Réserve de Tirepied

Habitat	HIC correspondant	Rareté	Liste rouge
Herbier dulçaquicole à <i>Elodea canadensis</i> / <i>Elodea nuttallii</i>	-	R ?	VU ?
Herbier flottant à <i>Lemna trisulca</i>	3150 Lacs eutrophes naturels avec végétation du <i>Magnopotamion</i> ou de l' <i>Hydrocharition</i>	R	VU
Prairie inondable du <i>Ranunculo cynosurion</i>		C	LC
Prairie mésophile pâturée à <i>Cynosurus cristatus</i> et <i>Lolium perenne</i>		?	?
Mégaphorbiaie du <i>Convolvulion sepium</i>	6430 Mégaphorbiaies hygrophiles d'ourlets planitaires et des étages montagnards à alpin	C	LC