

Petit Cormoran 261 - Juin à août 2026





# Votre association

## Contacter le GONm

**Adresse** : GONm 181 rue d'Auge 14000 CAEN

**Mail** : [secretariat@gonm.org](mailto:secretariat@gonm.org)

**Tél** : 02 31 43 52 56

## Adhésions

L'adhésion au GONm est due par **année civile** : n'attendez pas pour réadhérer à votre association au titre de l'année 2026.

Plusieurs possibilités s'offrent à vous :

- **Prélèvement automatique** : contactez le secrétariat 02 31 43 52 56 ou par mail : [secretariat@gonm.org](mailto:secretariat@gonm.org)
- **Paiement en ligne** : clic sur la page d'accueil du site Internet du GONm <http://gonm.org/index.php?pages/adhesion>
- **Par voie postale** : en adressant le montant de votre adhésion accompagné du bulletin d'adhésion (téléchargeable sur la page d'accueil du site web).

### **Les tarifs 2026 sont :**

- Adhésion simple : 30 €
- Adhésion membre familial : 10 €
- Adhésion simple étudiants, chômeurs, juniors : 15 €
- Adhésion de soutien > 45 €
- Abonnement à la revue scientifique Le Cormoran : version papier : 20 € ; version numérique : 10 €.
- Abonnement à la revue scientifique Le Cormoran version adhérent pour les non-adhérents : 40 €.

Conformément à la loi, le montant de l'adhésion n'ouvre pas droit à reçu fiscal contrairement au don. De plus, le reçu fiscal est adressé à l'année N si le don est enregistré à l'année N-1.

## Dons et legs

Le GONm est une association reconnue d'utilité publique. À ce titre, l'association peut recevoir des dons et des legs.

Si vous voulez aller plus loin, contactez le secrétariat au 02 31 43 52 56.

Les dons au profit des associations ouvrent droit à une réduction d'impôt sur le revenu de 66 % à 75 % du montant versé selon les cas, dans la limite de 20 % du revenu imposable.

Merci pour votre aide !

## Rappel

- Site Internet du GONm : [www.gonm.org](http://www.gonm.org)
- Forum du GONm : [forum.gonm.org](http://forum.gonm.org)

Le Petit Cormoran est un bulletin de liaison qui paraît tous les trois mois.

Il est mis en ligne et est consultable sur notre site : [www.gonm.org](http://www.gonm.org)

Le prochain Petit Cormoran paraîtra **fin septembre 2026**.

Les textes devront nous parvenir avant le **10 septembre 2026**.

Les textes ne doivent pas dépasser une page et doivent renvoyer, si nécessaire, à un document plus complet qui sera mis en ligne sur le site du GONm.

Merci aux auteurs, illustrateurs, correcteurs (Alain Barrier et Claire Debout), metteur en page (Claire Debout) et en ligne (Guillaume Debout) et à la responsable de l'envoi de ce PC (Karine Loret).

**Responsable de la publication** : Gérard Debout.

Lorsque, par oubli ou non, un texte n'est pas signé, il est évidemment assumé par le directeur de la publication.

*La photo de couverture est de Marie-Léa Travert. Avec le retour de la pluie le 24 mars, il reste encore quelques retardataires qui traversent la route du Thôt à la réserve GONm de Vauville.*

## Sommaire du PC n° 261

Page 2 : Votre association

Page 3 - 11 : Partager

Pages 12 à 19 : Connaître

Pages 20 à 24 : Protéger



# Partager

## Convocation à l'assemblée générale du vendredi 26 juin 2026

Je vous invite à assister à la prochaine assemblée générale du GONm qui aura lieu **le vendredi 26 juin 2024 à 18h30, en visio-conférence.**

Si vous êtes à jour de cotisation 2026, il faudra vous inscrire auparavant en répondant, avant le 12 juin au plus tard, au questionnaire accessible avec le lien suivant :

<https://forms.gle/U8s4yB9V2TbfydGq8>

**Une fois inscrit**, vous recevrez par mail, les liens et les conditions de participation en « distanciel » à l'AG.

### Ordre du jour de l'assemblée générale extraordinaire :

- Rapport financier de l'année 2025 présenté en collaboration avec notre expert-comptable
- Avis du commissaire aux comptes
- Discussion
- Vote

Gérard Debout

## Assemblée générale ordinaire du samedi 28 mars 2026

60 membres sont présents, 123 sont représentés par procuration, sur 1136 adhérents à jour de cotisation au 31/12/2025. Participation réduite donc un peu décevante. Le président rappelle l'ordre du jour de la réunion.

### Bilan financiers 2023 et 2024

François Corbel, expert-comptable du cabinet CORFEC, présente ces deux bilans dont la réalisation a été assez compliquée. Éric Douchin, commissaire aux comptes, précisera quels ajustements seront nécessaires.

### **Présentation du budget 2026 par Patrick Briand, trésorier du GONm**

Budget prévisionnel 2026 : 1 205 000 euros. Le GONm change de cabinet comptable au 1<sup>er</sup> janvier 2026. C'est le cabinet COGEDIAC qui succède au cabinet CORFEC. Des outils de gestion vont être mis en place pour le suivi des factures, l'activité salariée etc.

L'idée étant un contrôle précis de l'activité avec un suivi des factures important et des bilans intermédiaires plus réguliers.

### **Votes**

Comptes 2023 : pour : 183 ; contre : 0 ; abstention : 0

Comptes 2024 : pour : 183 ; contre : 0 ; abstention : 0

Affectation du résultat 2024 et du report 2023 : pour : 183 ; contre : 0 ; abstention : 0

Budget prévisionnel 2026 : pour : 183 ; contre : 0 ; abstention : 0

Fixation des tarifs 2027 : les tarifs en cours sont maintenus pour 2027 par 178 pour, 4 contre et 1 abstention

Tous les points sont adoptés

### Rapport moral 2025 sous forme d'un montage

Le président souhaite la bienvenue à tous les participants et participantes. Il présente ensuite le rapport moral et d'activités et avec le secrétaire et les vice-présidents les bilans de l'année 2025 sous forme d'une présentation qui compte 52 vues (voir ci-après).

### **Vote**

Rapport moral : pour : 180 ; contre : 3 ; abstention : 0

Le rapport moral est adopté.

Plafond annuel de reste à charge de 30 000 euros pour l'acquisition foncière en 2026 :

Pour : 180 ; contre : 3 ; abstention : 0

L'assemblée générale donne son accord pour l'achat par le GONm et à l'euro symbolique de la parcelle des consorts VREL. La proposition d'achat est donc validée.

### L'AG se poursuit par des communications :

- Présentation du fichier nid par Guillaume Debout

- Évolution de l'indice BON par Claire Debout : 189 parcours pour 92 observateurs

- Les refuges GONm : constats et perspectives par Éric Gruet et Bruno Chevalier



*Joëlle Riboulet remet à François Corbel un atlas pour le remercier d'avoir été expert-comptable du GONm pendant de longues années. Photographie Philippe Gachet*

Et ... des appels au bénévolat pour le PNA puffin des Baléares, le recensement des oiseaux marins nicheurs de Tombelaine, La Hague et la partie orientale des falaises du Bessin, le suivi des ZPS (baie du Mont Saint-Michel, étangs et forêts du Perche et falaises Cauchoises.

Deux volontaires se sont manifestés pour l'Estuaire et la basse vallée de la Seine. Le PNA Butor étoilé est présenté par Romane Tessier de la Maison de l'Estuaire.

Enfin, un atelier a été consacré à l'édition de notre revue scientifique, Le Cormoran. Un autre a été consacré au Fichiers nids. Ces deux ateliers terminent la journée.

Philippe Gachet et Gérard Debout

### Rapport moral 2025 synthétique

Cette synthèse reprend plusieurs documents soumis à l'approbation de l'AG du GONm, réunie à Caen ce 28 mars 2026 :

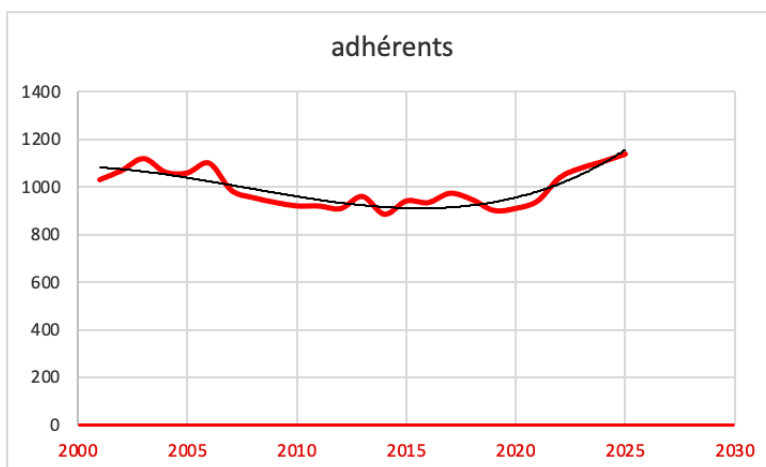
- le rapport moral, le rapport d'activités
  - o <https://www.gonm.org/index.php?post/815>
- Réseau de réserves normandes : RRN n°16
  - o <https://www.gonm.org/index.php?post/810>
- le bilan des observatoires
  - o <https://www.gonm.org/index.php?post/816>

Soit 136 pages de bilans.

<b>Investissement humain</b>
<b>1 136 adhérent-es</b> à jour de cotisation
<b>&gt;30 000 heures de bénévolat (soit l'équivalent de +18 postes salariés)</b>
<b>Conseil d'administration</b> : 14 membres dont un représentant de Normandie-Université ; quatre réunions en 2025
<b>Bureau</b> : 6 administrateurs ; 11 réunions en 2025
<b>Correspondants locaux</b> : 14 adhérent-es à la disposition des bénévoles de leur arrondissement
<b>Réserves du GONm</b> : 23 conservateurs bénévoles
<b>Réseau des ZPS de Normandie</b> : 11 responsables bénévoles
<b>Collège des correcteurs des études</b> : 6 adhérents bénévoles
<b>Comité d'homologation régional</b> : 4 adhérents bénévoles
<b>Salariés</b> : 14 permanents, 2 mis à disposition dans le cadre du mécénat d'entreprise (BNP-Paribas), 7 saisonniers pour un total de 26,5 mois
<b>Stagiaires</b> : 127 demandes, 12 stagiaires accueillis pour un total de 17 mois
<b>Participation à la formation du Master ECOCaen</b>
Participation à 299 réunions administratives et techniques 12 adhérents bénévoles ont représenté le GONm à 137 de ces réunions
Cinq cycles d'initiation-formation suivis par 79 adhérents Six séances de formation aux techniques de recensement suivis par 51 adhérents 10 stages suivis par 150 adhérents

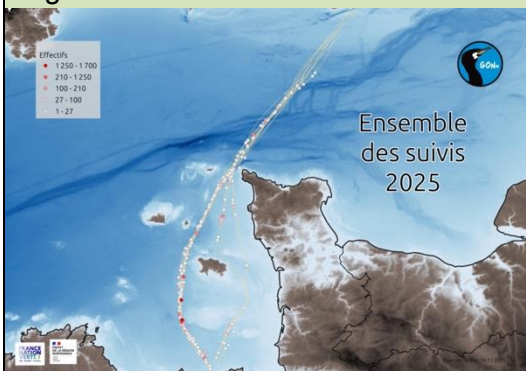


*Recensement à la réserve GONm de Chausey*

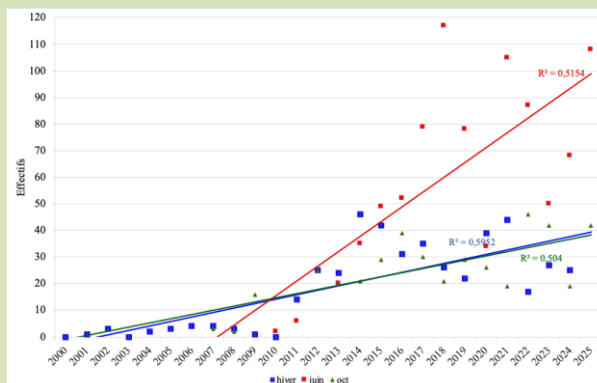


## Connaître

Une vaste couverture géographique rendue possible par un important réseau d'observateurs  
Des suivis à long terme, en particulier sur les réserves, qui permettent des analyses à l'échelle régionale.



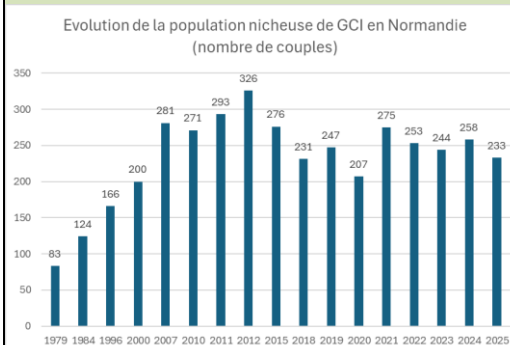
Localisations des puffins des Baléares lors des suivis en ferry



Évolution du nombre de grande aigrette au dortoir dans la RNN de l'estuaire de la Seine

## Organisation en cinq observatoires

<https://www.gonm.org/index.php?post/816>



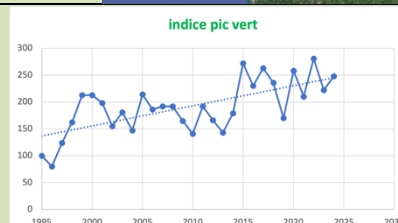
Recensement des gravelots à collier interrompu nicheurs de Normandie

Localisation des grands gravelots nicheurs en Normandie



## Enquêtes permanentes

- Tendances (depuis 1995)
- Oiseaux échoués (depuis 1972)
- WI (depuis 1967) ; bernaches ; avocette ; limicoles
- Nicheurs rares ou patrimoniaux
- Relance fichier nids



Tendances : l'indice Biodiversité Ornithologique Normand était de **1,11 / 18 ans** (1995-2013) ; il est de **0,75 / 29 ans** (1995-2024). **Le nombre d'espèces en progression était supérieur au nombre d'espèces en régression jusqu'en 2013. En raison d'une chute dramatique depuis 2014, le nombre d'espèces en régression est désormais nettement supérieur au nombre d'espèces en progression.**

## Enquêtes 2025

Gravelots nicheurs des hauts de plage  
Bécasseau violet en hivernage



## 101 études et expertises concernant :

Études liées à l'éolien, aux goélands nicheurs urbains, au Hode, marais de Carentan, ... puffin des Baléares (PNA puffin) ... voir rapport d'activités

Revue le Cormoran : Tous les numéros parus (1 à 97) sont numérisés et consultables en ligne

<https://www.gonm.org/index.php?post/Le-Cormoran>

**Sommaires du cormoran depuis 1969 consultables avec :**

<https://docs.google.com/spreadsheets/u/0/d/17PtgDrUYKAZcgjwzrQ1WokQrVeDyac29bJvqzk4tM/pub?output=html>

Échanges et dépôts de revues à la BU ; dépouillement et indexation : <http://www.gonm.org/index.php?post/Ressources-bibliographiques>

## Protéger

### Réserves du GONm

Le réseau de réserves du GONm compte 41 sites au total.

Il est constitué de **26 réserves dont 2 réserves naturelles et 3 avec ORE**

**850 ha** sont gérés par le GONm dont **366 en propriété**

23 conservateurs bénévoles

10 salariés.

### Observatoire des réserves

Une revue électronique consacrée aux réserves du GONm :

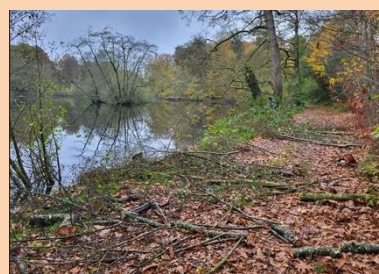
Réseau des Réserves normandes n° 16

<https://www.gonm.org/index.php?post/810>



### Gestion des réserves

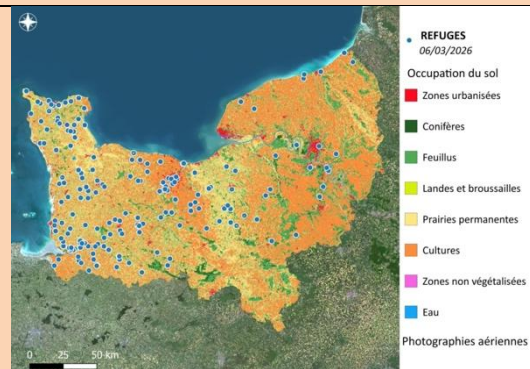
Etablissement et mise en œuvre des plans de gestion



### Etude et travaux sur les réserves



**370 refuges** dont **220 fonctionnels** (35 nouveaux en 2025) pour une superficie supérieure à 2000 ha.



### Observatoire des ZPS (zones de protection spéciale)

14 ZPS : (engagement de protection de la France vis-à-vis de l'Union européenne)

GONm : animateur du DocOb de la ZPS Falaises du Bessin occidental

Participation à la mise en œuvre de **l'éco-conditionnalité** : busards et œdicnème

Actions de protection des effraies des clochers : pose de niochirs

**Plaintes** déposées pour destruction de haies (2), de cigognes (2), de gravelots (1)

## Partager

### Petit Cormoran

4 numéros (256 à 259), 76 pages <https://www.gonm.org/index.php?category/Petit-Cormoran>



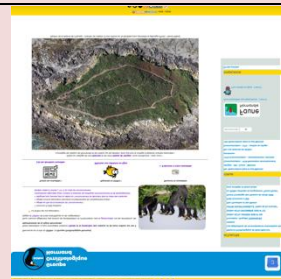
Mis en ligne sur le site Internet du GONm  
425 adhérents reçoivent la version papier

Site Internet [www.gonm.org](http://www.gonm.org) constamment mis à jour et très suivi :  
26 268 utilisateurs en 2025 pour 25 853 sessions. Nombre total de pages vues : 243 788

Forum du GONm : 9 196 messages, 846 sujets, 816 membres

Plusieurs fils très suivis, les trois premiers étant :

- Communication (4 301 885 vues)
- Les réserves du GONm (1 370 684 vues)
- Les refuges (891 920 vues)



GONm Actus : publication numérique mensuelle ; du n° 115 de janvier au n° 127 de décembre

Newsletter du GONm : 9 370 contacts et 9 envois

Framaliste [gonm\\_liste@framalistes.org](mailto:gonm_liste@framalistes.org) 167 abonnés

Facebook : 13 000 suiveurs

351 animations, conférences et stages, dont 102 sur les réserves et 35 sur les refuges, soit 4 254 participants en 2025

**Audience globale estimée du GONm** : 50 000 personnes contactées en 2025 sans compter les lecteurs de journaux, auditeurs, téléspectateurs, ...

111 articles parus dans la presse normande

Département	14	27	50	61	76	Région	France	Total
Article	44	0	52	4	6	4	1	111

## Liens utiles

Le site Internet : [www.gonm.org](http://www.gonm.org)

Bilan des observatoires :

<https://www.gonm.org/index.php?post/816>

Bilan des réserves :

<https://www.gonm.org/index.php?post/810>

Tous les numéros du Cormoran parus (1 à 97, sauf le dernier 98) sont numérisés et consultables en ligne :

<https://www.gonm.org/index.php?post/Le-Cormoran>

Sommaires du cormoran depuis 1969 consultables avec :

<https://docs.google.com/spreadsheets/u/0/d/17PtqDrUYKAZcgjwzrQ1WokQrVeDyac29bJiVgzk4tM/pub?output=html>

Échanges et dépôts de revues à la BU ;  
dépouillement et indexation :

<http://www.gonm.org/index.php?post/Ressources-bibliographiques>

## L'agenda du GONm de mai à juillet 2026

### Mai

#### Enquêtes

- Bécasseau violet, pipit maritime, grand corbeau ([regis.purenne@gonm.org](mailto:regis.purenne@gonm.org))

- Goélands nicheurs en milieu naturel (Tombelaine, Chausey, Hague, Saint-Marcouf, Bessin) ([gerard.debout@orange.fr](mailto:gerard.debout@orange.fr))

- Recensement des limicoles nicheurs des hauts de plage

- Butor étoilé ([chartiera@wanadoo.fr](mailto:chartiera@wanadoo.fr))

Butor étoilé ([chartiera@wanadoo.fr](mailto:chartiera@wanadoo.fr))

### Formation

Samedi 23 mai : formation sur la reconnaissance des passereaux, notamment au chant, rdv à 8h30 au parking du Lude à Carrolles ([mom@gonm.org](mailto:mom@gonm.org))

Mer. 15 juin : Début de la session juin-juillet de Tendances

([claire.debout@gmail.com](mailto:claire.debout@gmail.com))

Recensement des limicoles nicheurs des hauts de plage

## Juin

### Enquêtes

Bécasseau violet, pipit maritime, grand corbeau ([regis.purenne@gonm.org](mailto:regis.purenne@gonm.org))

*Huppe fasciée. Photo Gérard Debout*





## Formation des Débutants

### **Inscription pour la session d'octobre 2026 à juin 2028**

Depuis plus de 10 ans maintenant, le GONm vous propose de participer à des formations spécifiquement réservées aux « Débutants ». Ces formations sont réservées aux adhérents à jour de cotisation. Elles sont gratuites et sont animées par des adhérents bénévoles de l'association.

Dans le Calvados, la formation s'étend sur un cycle de 2 ans (d'octobre à juin) et est principalement structurée à travers une douzaine de sorties et d'un stage (sur un WE).

Le groupe constitué est limité à une douzaine de participants, encadré par trois ou quatre animateurs (Patrick Briand, Jean Pierre Clave, Christine Féret et moi-même).

La première année est appelée « Groupe Débutant » et se poursuit en 2<sup>ème</sup> année appelée « Groupe Initié ».

La formation a pour but de structurer la démarche permettant la reconnaissance des oiseaux. (Observer, définir les critères d'identification, reconnaître, noter...). Elle vous permettra aussi de vous présenter et d'appréhender les activités du GONm : Étude, Protection, Vulgarisation de l'Avifaune Sauvage Normande.

Les sorties s'effectuent le samedi ou le dimanche matin ; certaines sorties (baie des Veys, marais du Hode...) sont quant à elles proposées à la journée. Le stage est actuellement réalisé sur un week-end complet dans le Val de Saire.

Lors des déplacements généralement dans un rayon de 30 km autour de Caen, le covoiturage est privilégié et une participation aux frais de transport est demandée.

La possession de jumelles d'observation de type 8\*40 à 10\*50 est nécessaire. (Prêt et mise à disposition possible en début de stage) et un guide d'observation est conseillé.

Session 2026-2028 : Attention la demande est forte et les places sont limitées

Première année (Groupe Débutant) d'octobre 2026 à juin 2027. Contact et inscription auprès de Didier Desvaux ; 06 74 90 58 65 ;

[didierdesvaux@wanadoo.fr](mailto:didierdesvaux@wanadoo.fr)

Ou

Secrétariat du GONm : Karine 02 31 43 52 56  
Calendrier prévisionnel (en cours d'élaboration) disponible début mai 2026

Deuxième année (Groupe Initié) d'octobre 2027 à juin 2028. Informations à suivre.

Voici un petit texte de Justine (Clavreul) du Groupe Initié concernant notre journée à Beauguillot

« Départ en catastrophe,  
Un samedi matin d'hiver où mon réveil s'est mis en vacances.

Un Jean-Pierre que j'accueille en pyjama, et qui nous accueille dans son auto, moi, ma tasse de thé et mes deux tartines.

Un Patrick qui nous accueille tous, Jean-Pierre, Didier, moi, ma tasse de thé et une tartine, dans sa grande auto. Une pensée pour Christine qui pense à nous en maudissant son genou meurtri.

Aurélien, Christine, Luc, Dominique, Annick et Serge qui nous accueillent sur le petit parking en terre de Beauguillot.

La pluie, qui attendait notre arrivée pour s'en aller.

Nous sommes tous là, mon petit déjeuner finalement avalé et Serge qui offre le café.

Allez, on marche un peu mais déjà on entend la bouscarle, qui râle qu'on la dérange, que nous sommes des intrus, des malotrus, qui nous donne des noms d'oiseaux. Charmés et blindés de respect, baissant le volume de nos échanges et allégeant le pas, nous poursuivons notre chemin, poursuivis de ses imprécations. Le rouge-gorge traînouille par ici, pas farouche l'ami, il nous invite à ralentir pour découvrir un groupe d'ibis falcinelle en étape. Tout le monde est posé, tranquille, dans les herbes hautes, ça roupille et ça grignote, ça digère et ça papote, en silence.

On n'est plus très loin de l'observatoire mais... qui observe qui ? Le tarier pâtre posé sur la clôture est intrigué par ces étranges bipèdes chargés comme des explorateurs en goguette et bizarrement plumés. Il préfère détalé, furtif.

Furtifs, nous le sommes, croyons-nous, à l'abri des planches de l'observatoire spécialement découpées pour permettre la découverte joyeuse d'un paquet d'amateurs de marécages, de joncs et de cachettes innombrables : bécassine des marais, pluvier doré,

chevalier cul-blanc, les canards en pagaille, siffleur, chipeau, colvert, pilelet, souchet, les poules, d'eau bien sûr, les tadornes, de belon,

Dans les estomacs des aspirants ornithologues, comme chez les plus aguerris, c'est le signal : on va se trouver un petit coin tranquille



eux, et puis quelques tout-blancs, l'aigrette garzette si fine, à l'affût les doigts de pieds mouillés, le cygne tuberculé qui ne fricote pas beaucoup. Au loin, un petit groupe de spatules se dévoile, le temps se lève, dirait-on. Les vanneaux huppés s'envolent en panique et entraînent dans leur élan les bécasseaux et les limicoles du coin ; le petit grèbe castagneux disparaît sous la surface... La faim rôde, et elle se nomme faucon pèlerin.

pour partager un bon pique-nique. Autour de la table, les boissons et les plaisanteries circulent, les paniers de victuailles sont disparates, les appétits différent d'un oiseau à l'autre.

Après la collation, nous changeons de terrain, car nous sommes attendus par ceux qui préfèrent les arbres, les buissons, les champs, ceux qui ne passent ni la nuit ni la journée les pieds humides. Les frieux, quoi, les étourneaux, les grives et les pigeons, le pouillot véloce et la fauvette à tête noire, l'adorable troglodyte mignon. Noire ou bavarde, farlouse, bleue, nonnette, élégant ou mélodieuse... les caractères se dessinent, les silhouettes se précipitent, les chants parfois, un œil, un grain de poivre, c'est le roitelet huppé.

Bientôt, Patrick nous ramène au nid, je pique du nez sur la banquette arrière... il est loin, le départ en catastrophe ! »

Justine

# Connaître

## Troisièmes journées ornithologiques normandes les 26 et 27 septembre 2026 à Carolles

(24<sup>ème</sup> rencontre de la Saint-Michel)

C'est fin septembre comme d'habitude que nous organisons les Journées ornithologiques normandes à Carolles / 50.

Consacrées naturellement à l'observation des premiers migrateurs sur le cap de Carolles, les deux matinées seront encadrées par notre nouveau garde animateur Quentin Benet-Cibois dès le lever du jour.

Pour mémoire je vous rappelle que l'an dernier nous a permis de contacter plus d'une quarantaine d'espèces (dont 16 non-migrateurs) avec quelques effectifs intéressants comme 1 500 hirondelles de cheminée ou quelques espèces comme des becs-croisés des sapins ou des alouettes lulu. Et il n'était pas défendu de regarder vers la mer pour y observer les macreuses noires et quelques grands dauphins.

Cet automne, espérons un grand beau temps pour pouvoir apprécier la migration dans le cadre magnifique de la baie du Mont Saint-Michel.

### Programme

Samedi 26 septembre matin :

#### Sur les falaises de Carolles

8h30 – 11h30 : suivi en direct de la migration avec Quentin Benet-Cibois à la cabane Vauban.

11h30 : apéritif inaugural officiel du WE à la salle François Simon, offert par le GONm (en présence des personnalités et media),

12h30 : pique-nique convivial à Carolles, repas tiré du sac

Samedi 26 septembre après-midi :

#### **Conférences à l'Espace François Simon (salle des fêtes) à partir de 14h :**

1<sup>o</sup> conférence : **Adrien Lambrechts** : présentation du Plan National d'Action (PNA) puffin des Baléares

2<sup>o</sup> conférence : **James Jean Baptiste** : bilan sur le gravelot à collier interrompu

3<sup>o</sup> conférence : **Fabrice Gallien et Clément Rimbert** : bilan sur le baguage des huîtres-pie à Chausey

Simultanément :

#### **Expositions à l'Espace François Simon (salle des fêtes) :**

- exposition photos de **Jean-Marc Jansen**
- exposition photos, oiseaux d'Afrique de l'est par **Céline Chartier**

Comme d'habitude, des promenades ornithologiques seront proposées. Ainsi :

**En fin d'après-midi du samedi, sortie au Grouin du sud pour observer le mascaret et les oiseaux** (à marée haute de fort coefficient)

Dimanche 27 septembre au matin

#### Sur les falaises de Carolles

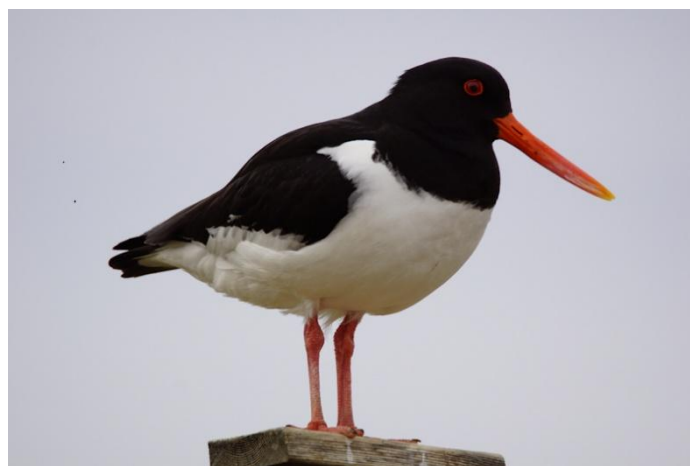
8h30 : suivi en direct de la migration, à la cabane Vauban à Carolles, avec Quentin Benet-Cibois.

Simultanément à l'espace François Simon, **formation gratuite à l'enquête Tendances**, rendez-vous à 9 h pour effectuer un parcours dans la vallée du Lude puis, retour pour apprendre à saisir les observations sur ordinateur.

Sur inscription, réservé aux adhérents, limité à 8 personnes.

[claire.debout@gmail.com](mailto:claire.debout@gmail.com)

Claire Debout



*Huîtrier-pie. Photo Gérard Debout*

## Suivre la nidification

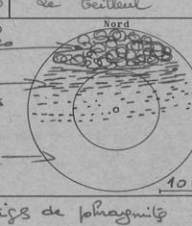
Une démarche participative a été engagée pour l'étude de la nidification en Normandie. Un groupe de travail constitué de bénévoles et de salariés s'est attelé à la tâche pour créer pour créer deux outils efficaces.

Les objectifs visés étaient :

- 1- Valoriser les données anciennes :
  - Récupérer le fichier nids sous format papier
  - Le numériser
  - Le transcrire en format numérique
  - L'injecter dans une base de données interopérable
  - Vérifier et valider les fiches nids
- 2- Relancer la collecte contemporaine :
  - Mettre place un outil de saisie
  - Sensibiliser & former

Pour étudier et favoriser l'exploitation du fichier.

Pour le premier point, un outil a été créé spécifiquement pour le GONm par un de nos adhérents, Jean-Marie Schneider et un groupe de travail. Un outil de transcription des 35 000 fiches de nids « papier » du GONm (1970-

Numéro 1	Observateur J. COLLETTE	A04	Espèce Grèbe huppé	Fouille IGN 1/25000 1446	Lansoy	34
<input type="checkbox"/> Résultat inconnu <input type="checkbox"/> Observations ne permettent pas de conclure ou interrompues <input type="checkbox"/> Succès Au moins un poussin assez âgé pour quitter le nid en cas de dérangement <input type="checkbox"/> Poussin vu quittant le nid naturellement ou à l'appel <input type="checkbox"/> Poussin vu, entendu ou supposé hors du nid (parents alarmant ou apportant la nourriture) <input type="checkbox"/> Au nid, fientes, restes d'œufs ou (nidifuges) coquilles d'œufs décollés <input type="checkbox"/> Autre preuve d'échec <input type="checkbox"/> Echec Nid vide, endommagé, noyé ou disparu <input type="checkbox"/> Oeufs abandonnés, endommagés ou tous stériles Tous les poussins morts sans blessure visible ou au moins un blessé <input type="checkbox"/> Autre preuve d'échec <input type="checkbox"/> Cause d'échec présumée État actuel de l'activité humaine.		Lieu-dit ou coordonnées Etang de Morette		Dépt 50	Commune Le Beffroi	Altitude m
Alentours Bosquet de saules Phragmites de tout deusses vers bois eau libre				1975		
Nid flottant - quelques tiges de phragmites dressées - A la limite de l'eau libre. H d'eau : 110 m.		Hauteur / sol 0		<input type="checkbox"/> Confidential <input type="checkbox"/> Etude personnelle		

Jour	Mois	Heure	Nombre de nids	Observations
2	Avril	10		nid ébauché - au ras de l'eau
3	Avril	16	3	nd part. nid plus sorti de l'eau
16	Avril	10	4	
23	Avril	11	4	recourus.
3	Mai	15	1*	éclosion - nd restant très près - vide *
10	Mai	15.		

\* les parents probablement sont sur le 10.05 à proximité - seule - Il est possible que la nichée n'est pas réussie : le 3.05, jour de début de l'éclosion, ds essais de banques motorisées tractant ds stacane remuant bien sur l'étang au cours de l'après-midi -

2025) auparavant numérisées par une entreprise

Pour le second point, Simon Durand a créé avec l'aide de quelques adhérents une application de saisie qui est présentée ci-après.



Nid de corbeau freux (photo Gérard Debout)

## Observatoire de la Nidification

### Vous avez observé un nid ou un oiseau qui présente un comportement de nicheur ?

Renseignez les observations réalisées sur les nids que vous surveillez dans votre jardin, votre quartier ou au cours de vos sorties. Cela aidera le GONm à dresser un tableau précis du succès de reproduction et des facteurs qui influencent la nidification des oiseaux en Normandie. Pour transmettre vos données sur la nidification, veuillez remplir vos informations sur la base du GONm dédiée, en cliquant ci-après :

<https://nids.gonm.org>

Sur cet outil en ligne, vous allez pouvoir :

1. tout d'abord créer un lieu de nidification et le caractériser ;
2. puis créer des rapports de visite à chaque nouvelle observation de ce site.

Pour savoir comment surveiller les nids en toute sécurité et quelles informations recueillir, consultez les informations ci-après.

Mais veuillez bien garder à l'esprit la mise en garde suivante :

*Si vous avez peur de déranger les oiseaux et si vous risquez de faire échouer une nidification : ne poursuivez surtout pas vos observations et éloignez-vous du nid discrètement et rapidement !*

Tout le monde peut participer à l'**Observatoire de la Nidification** et nous serions ravis de vous voir rejoindre ce projet. Pour participer, inscrivez-vous [sur le site web dédié](#). Vous devez absolument prendre connaissance du **Code de conduite**, qui vous explique comment protéger le nid que vous surveillez.

### Respectez le Code de conduite de l'Observatoire de la Nidification

Il est essentiel que le recensement des nids ne blesse pas les oiseaux et ne mette pas en danger le succès de la nichée. Vous devez ainsi respecter le Code de conduite pour garantir la sécurité des oiseaux lors du recensement des nids.

### Code de conduite

#### Apprenez à suivre la nidification

Suivre un nid consiste à :

- observer une tentative (réussie ou échec) de nidification active ;
- effectuer des observations à plusieurs reprises, si cela est possible pour vous et sans dérangement induit pour la nichée,
- noter toutes vos observations puis
- [saisissez-les en ligne sur le site dédié](#).

### Comment surveiller un nid ?

#### Des questions ou des doutes ?

Pour toute question concernant le suivi des nids ou la saisie des données, [n'hésitez pas à nous contacter](#).

Nous serons toujours ravis de vous aider.

Guillaume Debout



*Nid d'échasse blanche. Photo Gérard Debout*

## Colloque Gravelot, Lion-sur-Mer

les jeudi 25 et vendredi 26 juin



*Photo Marie-Léa Travert*

Dans le cadre de son contrat avec l'OFB, le GONm et ses partenaires de la façade Manche-Est Mer du Nord (GON, Parc naturel marin Estuaires Picards et Mer d'Opale) et le CPIE Flandre maritime) organisent un colloque pour restituer les données acquises grâce à la stratégie mise en place pour le suivi des gravelots et partager les expériences acquises.

### Jeudi 25 juin :

9h30-12h30 : accueil, présentation des espèces, bilan de 5 années, évolution des populations.

14h00-15h30 : Bilan retour d'expériences, réseau d'acteurs, gestion laisse de mer. Législation espèces et DPM

16h00-18h00 : terrain, suivi des nids Ouistreham/Hermanville, et ouverture de stands au public.

18h00 : point presse

### Vendredi 26 juin :

9h00 à 12h00 : expériences d'ailleurs : Bretagne, thèse nationale sur le GCI, PNM Per-tuis charentais.

90 places sont disponibles pour les partenaires du programme et les participants.

Inscription en ligne avec un lien à venir sur le site du GONm.

James Jean Baptiste

## Un indice de la biodiversité ornithologique normande : l'indice BON

Alors que nous connaissons de mieux en mieux l'évolution des populations d'espèces menacées ou à répartition ponctuelle (cigogne, busards, grand cormoran...), la situation des espèces du quotidien apparemment

sans histoire est rarement évoquée, sauf à l'occasion de bilans généraux exposés dans les atlas. Pour cela, l'enquête Tendances est une enquête au long cours : c'est la trentième année en 2025 : le but de l'enquête Tendances est de caractériser sur le long terme l'évolution des populations d'oiseaux communs de Normandie ; la présente étude concerne les espèces qui comptent plus de 1000 données par session.

Départements	14	27	50	61	76	Total
Nbre parcours / Nbre observateurs 2023	56 / 28	24 / 7	61 / 28	16 / 9	26 / 16	183 / 88
Nbre parcours / Nbre observateurs 2025	63 / 33	26 / 7	57 / 26	15 / 8	28 / 18	189 / 92

Session	15/02-15/03	15/04-15/05	15/06-15/07
Nombre données/29 ans	74 647	85 803	80 833
Nombre données 2025	3 375	3 860	3 340
Nombre espèces 2025	193	215	204
Dont constantes	13	14	12
Dont accessoires	14	14	15

15 / 02 à 15 / 03			15 / 04 à 15 / 05			15 / 06 à 15 / 07		
Espèces	effectif	F %	Espèces	effectif	F %	Espèces	effectif	F %
Pinson des arbres	3565	92,4	Merle noir	3770	94,0	Merle noir	3694	93,1
Merle noir	3521	91,3	Pinson des arbres	3604	89,9	Pigeon ramier	3635	91,6
Corneille noire	3419	88,6	Pigeon ramier	3601	89,8	Pinson des arbres	3573	90,0
Rougegorge	3345	86,7	Troglodyte	3509	87,5	Troglodyte	3362	84,7
Mésange charbonnière	3228	83,7	Corneille noire	3446	85,9	Corneille noire	3305	83,3
Pigeon ramier	3201	83,0	Pouillot véloce	3438	85,7	Pouillot véloce	3239	81,6
Troglodyte	3139	81,4	Fauvette tête noire	3327	82,9	Fauvette tête noire	3180	80,1
Mésange bleue	3041	78,8	Rougegorge	3119	77,8	Rougegorge	2676	67,4
Grive musicienne	2791	72,3	Mésange charbonnière	3096	77,2	Grive musicienne	2585	65,1
Accenteur mouchet	2673	69,3	Mésange bleue	2731	68,1	Mésange bleue	2376	59,9
Étourneau sansonnet	2395	62,1	Grive musicienne	2720	67,8	Mésange charbonnière	2289	57,7
Moineau domestique	2062	53,4	Accenteur mouchet	2346	58,5	Moineau domestique	2267	57,1
Pie bavarde	1951	50,6	Étourneau sansonnet	2197	54,8	Tourterelle turque	1955	49,3



Tourterelle turque	1751	45,4	Moineau domes- tique	2141	53,4	Étourneau sanson- net	1921	48,4
Verdier d'Europe	1624	42,1	Tourterelle turque	1968	49,1	Accenteur mouchet	1875	47,3
Pic épeiche	1595	41,3	Hirondelle de chemi- née	1887	47,0	Hirondelle de chemi- née	1829	46,1
Geai des chênes	1456	37,7	Pie bavarde	1679	41,9	Pie bavarde	1801	45,4
Grive draine	1413	36,6	Verdier d'Europe	1569	39,1	Martinet noir	1695	42,7
Pic vert	1383	35,8	Geai des chênes	1246	31,1	Verdier d'Europe	1458	36,7
Goéland argenté	1299	33,7	Grimpereau des jar- dins	1241	30,9	Geai des chênes	1233	31,1
Grimpereau des jar- dins	1268	32,9	Linotte mélodieuse	1241	30,9	Grimpereau des jar- dins	1171	29,5
Sittelle torchepot	1251	32,4	Grive draine	1202	30,0	Chardonneret élé- gant	1151	29,0
Choucas des tours	1222	31,7	Pic vert	1202	30,0	Linotte mélodieuse	1143	28,8
Buse variable	1210	31,4	Chardonneret élé- gant	1141	28,4	Pic vert	1124	28,3
Pouillot véloce	1138	29,5	Goéland argenté	1104	27,5	Pic épeiche	1107	27,9
Mésange à longue queue	1063	27,6	Pic épeiche	1097	27,3	Buse variable	1070	27,0
Mouette rieuse	1010	26,2	Choucas des tours	1073	26,8	Goéland argenté	1028	25,9
Canard colvert	841	21,8	Coucou gris	1071	26,7	Fauvette des jardins	947	23,9
			Buse variable	919	22,9			

Période	1996 - 2013			1996 - 2025		
	15/02- 15/03	15/04- 15/05	15/06- 15/07	15/02- 15/03	15/04- 15/05	15/06- 15/07
Total	41	46	46	41	46	46
Qui augmen- tent	25	29	16	22	26	9
Qui baissent	16	17	30	19	20	37

Grâce au recul acquis après 29 années d'enquête, nous sommes en mesure désormais d'observer l'évolution de la **biodiversité ornithologique normande** grâce à un indice intégrateur régional : nous l'avons appelé l'indice BON qui est le rapport du nombre des espèces qui augmentent sur le nombre des espèces en déclin. Calculé en prenant les variations des nombres de contacts enregistrés pour les espèces les plus communes, variations autant positives que négatives, on obtient un indice **BON = 0,75** pour la période 1996-2025, sa valeur pour la période 1996-2013 était de **1,11**.

L'indice BON 1996-2013 = 1,11 / 18 ans :  
Le nombre d'espèces en progression > au nombre d'espèces en régression

L'indice BON 1996-2025 = 0,75 / 29 ans :  
Le nombre d'espèces en régression > au nombre d'espèces en progression  
Pour les sédentaires : BON 2013 = 1,15 - BON 2024 = 0,72  
Pour les migrateurs transsahariens : BON 2013 = 0,7 ; BON 2024 = 0,54  
Cas des migrateurs partiels : Les deux indices ne varient pas et sont égaux à 1

## Conclusion

La vitesse d'appauvrissement de la biodiversité s'accélère depuis les 10 dernières années.

Le déclin des migrateurs transsahariens est très fort.

Le nombre d'espèces qui progresse diminue de 3 en mars-avril et mai-juin. Le nombre d'espèces qui progresse diminue de 7 en juin-juillet. Les déclins sont donc plus marqués en fin de nidification : discrétion plus précoce ? nidification moins bonne ?

Sur 29 ans, l'indice montre un appauvrissement du peuplement ornithologique ; il est dû à la dernière décennie puisque, jusqu'en 2013, il y avait plutôt des gains.

Les oiseaux communs sont donc moins communs

Claire Debout

## Poster fauvette à tête noire

Jennifer Bennoison est étudiante en Grande-Bretagne, à l'université d'Exeter. Elle est venue en stage sur la réserve de l'Orange (vallée de la Sée) pour son mémoire de bac sur le pouillot véloce. Dans son parcours de première année à l'université, elle doit réaliser un poster. Le voici, il est consacré à la fauvette à tête noire et Jennifer a eu la gentillesse de la traduire en français pour vous.

Gérard Debout

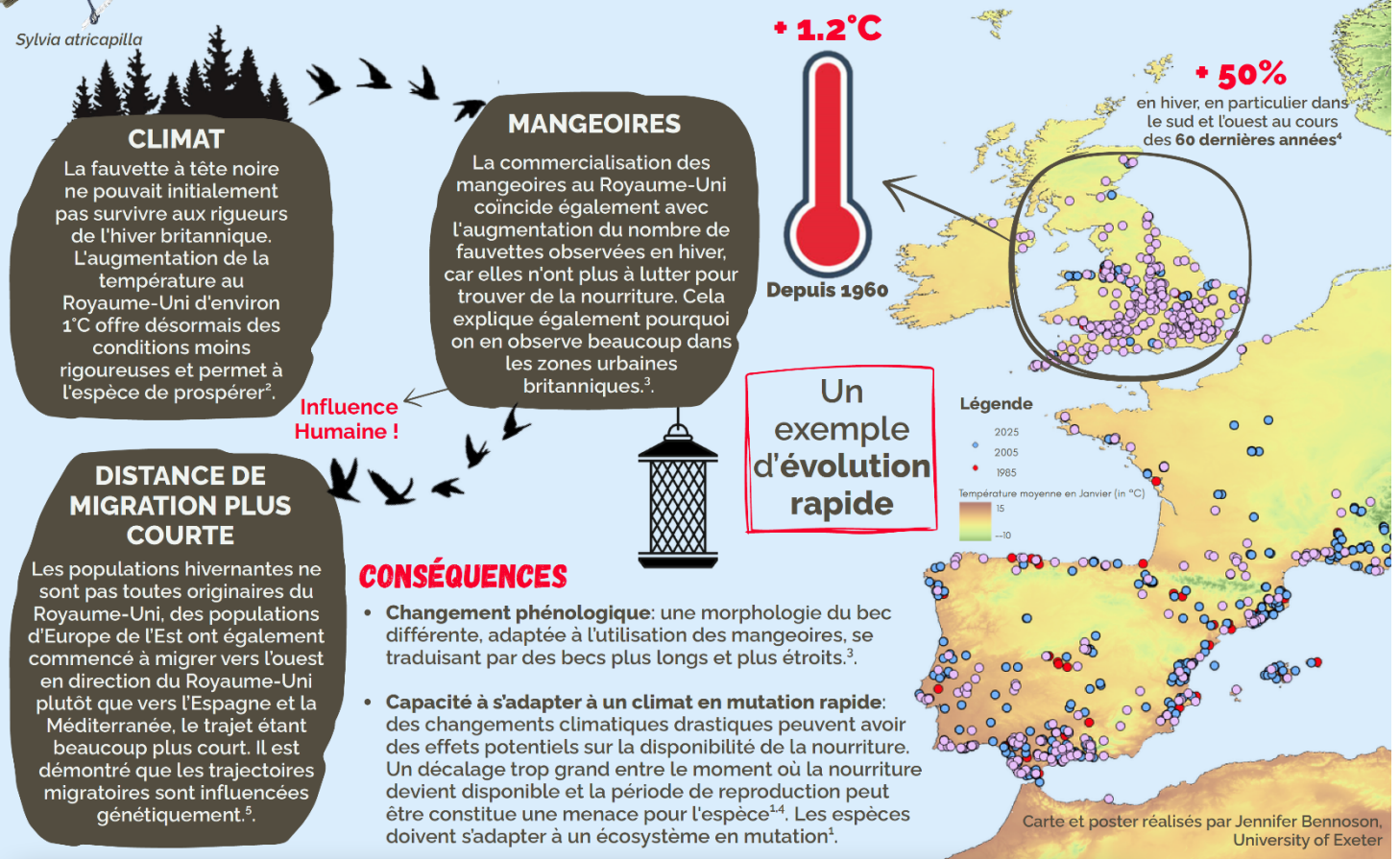
*Fauvette à tête noire. Photographie Gérard Debout*





Sylvia atricapilla

# L'AUGMENTATION DES POPULATIONS HIVERNANTES DE FAUVETTES À TÊTE NOIRE AU ROYAUME-UNI



## RÉFÉRENCES

1. Chapman SC, Murphy EJ, Stainforth DA, Watkins NW. Trends in Winter Warm Spells in the Central England Temperature Record. *Journal of Applied Meteorology and Climatology*. 2020 Jun;59(6):1069–76.
2. Kendon M, Sexton D, McCarthy M. A temperature of 20°C in the UK winter: a sign of the future? *Weather*. 2020 Aug 4;75(10):318–24.
3. Plummer KE, Siriwardena GM, Conway GJ, Risely K, Toms MP. Is supplementary feeding in gardens a driver of evolutionary change in a migratory bird species? *Global Change Biology*. 2015 Sep 24;21(12):4353–62
4. Vanhinsbergh D, Fuller R, Noble D. A Review of Possible Causes of Recent Changes in Populations of Woodland Birds in Britain. 2003.
5. Pulido F, Berthold P. The microevolution of migratory behaviour in the blackcap: effects of genetic covariances on evolutionary trajectories. *Biologia e Conservazione della Fauna*. 1998;102:206–11.

## RÉFÉRENCES DES DONNÉES (CARTE)

- **Données WorldClim** sur la température moyenne (en °C) utilisant les données de janvier de 1970 à 2020
- **Données GBIF** sur la fauvette à tête noire (*Sylvia atricapilla*) ont été utilisées pour les points de données en Europe occidentale. Les données ont été sélectionnées pour le mois de janvier de 1985 à 2025





# Protection

## Protection des espaces : les ZPS

### Réseau ZPS en Normandie

Le GONm a constitué un réseau qui a pour but de suivre les ZPS et qui, concrètement, aboutit à une publication annuelle interne : EPSION (état des principaux sites ornithologiques normands).

Le fonctionnement normal de ce réseau (confirmé par le bureau du GONm du 9 février 2026) est d'avoir un responsable bénévole

pour chaque ZPS ; celui-ci s'assure que des suivis sont réalisés sur la ZPS qui le concerne, suivis effectués soit par lui, soit par d'autres bénévoles, soit par un salarié. Il compile chaque année les données (de septembre « année n » à août « année n+1 ») et les adresse au rédacteur d'EPSION (actuellement Jean-Marc Savigny). Ces données concernent en priorité les espèces significatives (espèces de l'annexe 1 qui ont justifié la désignation de la ZPS) et plus, bien sûr si affinités ! Il faut donc avoir des recensements ou, à défaut, des estimations fiables du nombre de couples nicheurs pour les espèces nicheuses et des effectifs pour les hivernants.

<b>ZPS-ZICO observatoire des ZPS</b>					
<b>Responsables du réseau</b>		<b>EPSION</b>	Jean-Marc Savigny		
Gérard Debout, Jean-Marc Savigny		<b>Bénévoles</b>	<b>Salariés</b>	<b>Technicien</b>	<b>Chargé de mission</b>
1	Baie du Mont Saint-Michel		Quentin Benet-Cibois		Fabrice Gallien
2	Îles Chausey	Gérard Debout	Fabrice Gallien		
3	Havre Sienne et havres côte ouest Cotentin	Bruno Chevalier	Régis Purenne		Jean-Marc Savigny
4	Landes et dunes de la Hague	Jérôme Bozec	Marie-Léa Travert		
6	Rade de Saint-Vaast-la-Hougue et Tatihou	Jocelyn Desmares	Régis Purenne		
7	Îles Saint-Marcouf et baie de Seine occidentale	Gérard Debout	Régis Purenne		
8	Basses vallées du Cotentin et baie Veys	Alain Chartier	Régis Purenne Cyrille Frey		
9	Falaises du Bessin occidental	Jean-Marc Jansen	Régis Purenne		
10	Estuaire de l'Orne	Jean-Pierre Clave	James Jean Baptiste		
11	Littoral augeron	Didier Desvaux	James Jean Baptiste		
12	Forêts et étangs du Perche				
13	Estuaire et marais de la Basse Seine (aval de Rouen)	Frédéric Branswyck Fabrice Provost	Céline Chartier Gunter De Smet		Franck Morel
14	Terrasses alluviales de la Seine et boucles de Poses et de Muids (amont de Rouen)	Alain Gilles	Céline Chartier		Fabrice Gallien
15	Falaises du littoral du pays de Caux		Fabrice Gallien		

Le tableau ci-dessus montre toujours des cases en gris en particulier dans la colonne « bénévoles ». Il manque donc des responsables bénévoles, adhérents de l'association, pour les ZPS suivantes et les manques sont criants car des sites de grande importance patrimoniale ne sont pas suivis :

Baie du Mont Saint-Michel, Forêts et étangs du Perche, Falaises du littoral du pays de Caux.

Ceci est donc un appel pressant, urgent et d'une grande nécessité !

Gérard Debout



## Protection des refuges

Au début de l'année 2026 un groupe de travail « Refuges » s'est réuni afin de statuer sur différents points de méthodologie, d'outils, d'orientations à adopter etc. Ce collectif, constitué d'acteurs et de correspondants du réseau des refuges du GONm a notamment élaboré une *Charte respect du vivant et développement de la biodiversité*, document en dix points destiné aux propriétaires de refuges. Cette charte est à présent systématiquement annexée à la *convention refuge* qui acte les volontés réciproques du propriétaire et du GONm lors de la signature d'un engagement de création d'un « Refuge Nature ».

La création de ce document a une vocation pédagogique en définissant un cadre d'orientations favorables à la protection de la nature et à l'accueil des espèces sauvages chez soi. Ce sont souvent les premières fondations qui vont permettre à des débutants animés de bonnes intentions de se construire un corpus de connaissances permettant d'aller plus loin et développer leur savoir-faire. C'est sur elles que peuvent s'appuyer les correspondants refuges dans leur accompagnement et conseils apportés aux propriétaires. Il s'agit aussi de recommandations qui ont valeur d'engagements concrets à prendre pour développer des gestes vertueux en faveur de l'environnement.

Nous souhaiterions à l'avenir travailler sur d'autres « briques » encore plus concrètes pour constituer une forme de *vade-mecum* associé à la conduite d'un refuge, permettant de constituer un édifice solide.

Éric Gruet

**Charte pour la protection du vivant et le développement de la biodiversité, sur ma propriété, et dans le cadre de la création d'un refuge en partenariat avec le GONm**

### **Préambule**

Sensibilisé par la protection de la biodiversité du quotidien et conscient de ma responsabilité individuelle, je m'engage à travers cette charte, à préserver, dans la mesure de mes moyens, le vivant et à favoriser la biodiversité sur ma propriété, qu'elle soit située en milieu urbain ou rural.

#### 1. Respect du vivant

Je reconnais la valeur intrinsèque de tous les

êtres vivants - animaux, plantes, micro-organismes - et m'engage à respecter leurs cycles de vie et leurs habitats, dans les limites de mes connaissances, et à ne pas porter atteinte, sans nécessité avérée, aux espèces vivantes.

#### 2. Zéro pesticide et produits nocifs

Je renonce à l'usage de pesticides, herbicides et engrais chimiques, et privilégie des solutions naturelles et respectueuses des sols, de l'eau, de la faune et de la flore.

#### 3. Préservation des sols

Je protège la vie du sol en limitant son artificialisation, en favorisant le paillage, le compostage et les pratiques qui maintiennent sa fertilité naturelle.

#### 4. Favoriser la flore locale

Je privilégie les espèces végétales locales et diversifiées, adaptées au climat et favorables à la faune, en évitant les espèces invasives, et respecte les périodes où la taille des arbres/haies ne risque pas de porter atteinte à l'avifaune, soit entre le 1<sup>er</sup> septembre et le 28 février. Je laisse des zones non fauchées/tondues afin de favoriser la floraison/fructification favorable aux espèces granivores et aux pollinisateurs.

#### 5. Accueillir la faune

Je crée et préserve des abris pour la faune (haies, tas de bois, nichoirs, points d'eau) afin de permettre aux espèces de se nourrir, se reproduire et s'abriter. Je nourris les oiseaux uniquement lors des périodes de disette, de décembre à février, dans des mangeoires tubulaires et non sur des plateaux où les oiseaux risquent de se transmettre des maladies.

#### 6. Gestion raisonnée de l'eau

Je favorise la récupération des eaux de pluie et respecte les milieux aquatiques présents sur ma propriété.

#### 7. Continuités écologiques

Je veille à maintenir ou restaurer les continuités écologiques (haies, corridors de végétaux) permettant la circulation des espèces.

#### 9. Observation et adaptation

J'observe les évolutions naturelles de mon environnement et j'adapte mes pratiques

pour renforcer la résilience des écosystèmes locaux.

### 10. Transmission et exemplarité

La présente charte constitue un engagement volontaire et durable : je partage ces engagements, sensibilise mon entourage et transmets les valeurs de respect du vivant aux générations futures.



*Le refuge du château de Venduvre.  
Photographie Gérard Debout*

## Protection : réserves

### La réserve naturelle de Vauville fête ses 50 ans

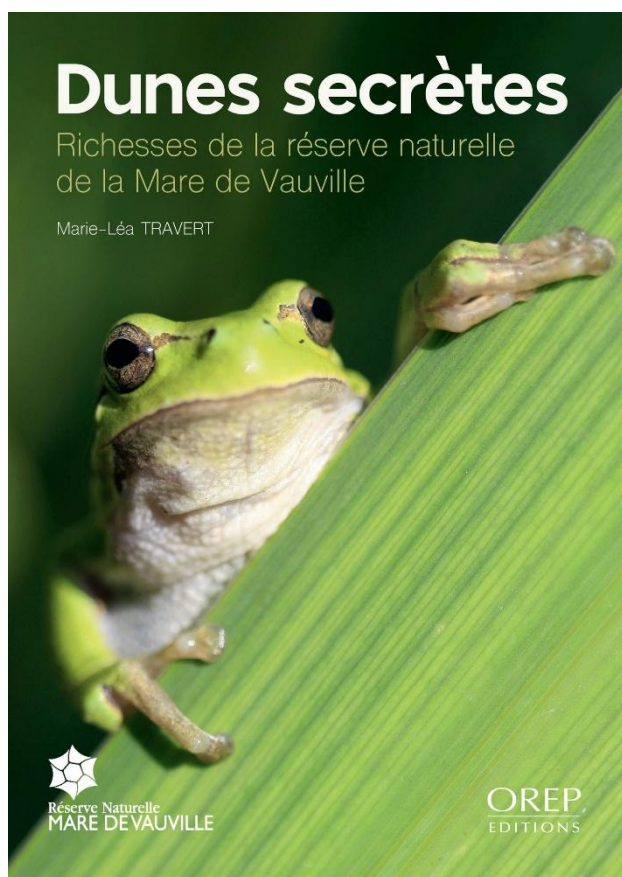
Le 1<sup>er</sup> mai 1970, la réserve conventionnée SEPNB de la Mare de Vauville était créée grâce à une convention signée entre le propriétaire et la SEPNBC. Le cinquantième anniversaire de cette signature a été commémoré en son temps.

Le 6 mai 1976, la réserve conventionnée de Vauville devient une réserve naturelle, toujours gérée par la SEPNBC. Le 10 février 1983, après accord du Ministère de l'Environnement, la gestion de Vauville est transférée de la SEPNB au GONm.

En 2026, 56 ans de protection en faveur du patrimoine naturel se sont écoulés et la réserve naturelle nationale de la Mare de Vauville fête sa labellisation.

Pour célébrer cet anniversaire, le Groupe ornithologique normand, gestionnaire de la réserve naturelle, en partenariat avec le Tourp, maison de la Hague et le soutien financier de la DREAL Normandie, proposent tout au long de l'année 2026 plusieurs événements, dont la publication d'un livre intitulé « Dunes secrètes : richesses de la réserve naturelle de la Mare de Vauville ». Cet ouvrage de 80 pages en format 17x24 cm, sera disponible courant avril. Il présente l'histoire de la réserve et détaille les grands ensembles écologiques et les espèces présentes sur le site.

Disponible à la vente au tarif de 13,90€, vous pouvez passer commande auprès de la réserve naturelle par mail à [reservenaturellevauville@gonm.org](mailto:reservenaturellevauville@gonm.org) ou par téléphone au 02.33.08.44.56



Un « café patrimoine » sera proposé en partenariat avec le Tourp, maison de la Hague, la Société des Sciences et des mathématiques de Cherbourg et le CPIE du Cotentin le samedi 13 septembre, venez découvrir les amphibiens de la réserve naturelle à travers une présentation des herpétologues du CPIE du Cotentin.

A l'occasion des 50 ans de classement de la Mare de Vauville en réserve naturelle, une exposition extérieure vous est proposée en partenariat avec Le Tourp, maison de la Hague, à partir du samedi 4 avril et jusqu'au 1er novembre 2026.



Renseignements et réservation auprès du  
Tourp, maison de la Hague :

<https://www.geoparc-lahague.fr/agenda-des-evenements/>

